

**Zeitschrift:** Archi : rivista svizzera di architettura, ingegneria e urbanistica = Swiss review of architecture, engineering and urban planning

**Herausgeber:** Società Svizzera Ingegneri e Architetti

**Band:** - (2001)

**Heft:** 4

**Artikel:** Laboratorio ad Abbotstown

**Autor:** Tuorney, John

**DOI:** <https://doi.org/10.5169/seals-132205>

### **Nutzungsbedingungen**

Die ETH-Bibliothek ist die Anbieterin der digitalisierten Zeitschriften auf E-Periodica. Sie besitzt keine Urheberrechte an den Zeitschriften und ist nicht verantwortlich für deren Inhalte. Die Rechte liegen in der Regel bei den Herausgebern beziehungsweise den externen Rechteinhabern. Das Veröffentlichen von Bildern in Print- und Online-Publikationen sowie auf Social Media-Kanälen oder Webseiten ist nur mit vorheriger Genehmigung der Rechteinhaber erlaubt. [Mehr erfahren](#)

### **Conditions d'utilisation**

L'ETH Library est le fournisseur des revues numérisées. Elle ne détient aucun droit d'auteur sur les revues et n'est pas responsable de leur contenu. En règle générale, les droits sont détenus par les éditeurs ou les détenteurs de droits externes. La reproduction d'images dans des publications imprimées ou en ligne ainsi que sur des canaux de médias sociaux ou des sites web n'est autorisée qu'avec l'accord préalable des détenteurs des droits. [En savoir plus](#)

### **Terms of use**

The ETH Library is the provider of the digitised journals. It does not own any copyrights to the journals and is not responsible for their content. The rights usually lie with the publishers or the external rights holders. Publishing images in print and online publications, as well as on social media channels or websites, is only permitted with the prior consent of the rights holders. [Find out more](#)

**Download PDF:** 24.01.2026

**ETH-Bibliothek Zürich, E-Periodica, <https://www.e-periodica.ch>**

# Laboratorio ad Abbotstown

architetto John Tuomey  
(Office of Public Works)  
Foto The Office of Public Works  
Photographic Department

Questo edificio è progettato per ospitare un laboratorio di analisi della carne per il Dipartimento dell'Agricoltura della fattoria statale di Abbotstown, a qualche miglio da Dublino. È costruito in un sito completamente libero, all'interno della trama dei campi.

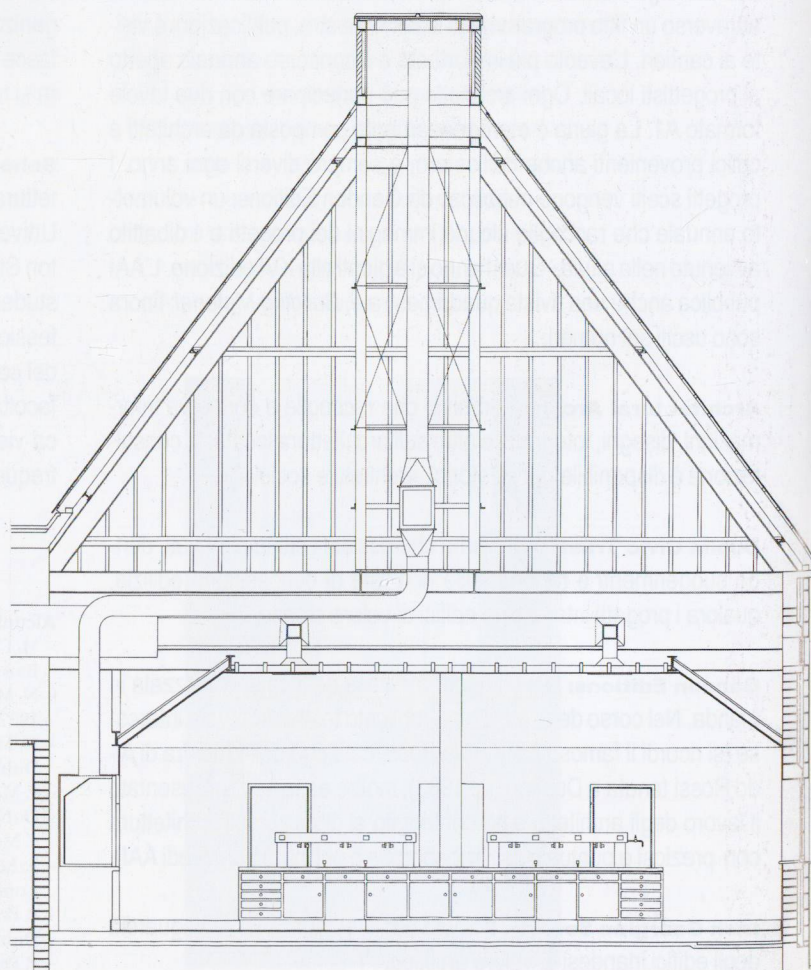
## Forma esterna

L'edificio è composto di alcuni volumi discreti tenuti insieme in uno schema che è ispirato all'«*economic layout*» delle industrie rurali irlandesi e delle colonie agricole dell'Ottocento. Questo tipo di organizzazione formale è un segno comune nel paesaggio irlandese. Le larghe e spigolose coperture tronco-piramidali esprimono il concetto dell'organizzazione dell'edificio. Tutti i fumi generati all'interno dei laboratori devono essere scaricati ad una altezza di 14 metri sopra il livello del terreno per ragioni sanitarie e di sicurezza. Le forme esprimono in senso generale questa idea di «estrazione», mentre nello stesso tempo provvedono a dare spazio ai complicati servizi e sistemi di ventilazione. La tenuta di Abbotstown è disposta all'interno di un disegno ortogonale dei campi, con una sinuosa strada centrale di servizio. La forma dell'edificio riflette questo ordine geometrico con il muro di ingresso disposto in modo da allinearsi con la strada.

## Forma interna

All'ingresso dell'edificio vengono ristabiliti gli assi, segnati dalle nove finestre quadrate e dalla sequenza di aperture sotto i lucernari, dall'ingresso sino ai posti di lavoro. Gli uffici si affacciano a sud con riscaldamento convenzionale, illuminazione diurna e ventilazione. Tra gli uffici e le sequenze di spazi di servizio separati dei laboratori corre una strada interna coperta in vetro con una speciale porta di ingresso da questa strada ai laboratori. Il cliente richiedeva un laboratorio sterile con battiscopa ricurvo, pavimenti senza giunzioni, finiture delle pareti lavabili, ecc. Queste richieste sono state interpretate nel progetto degli interni dell'edificio. I servizi sono stati organizzati per ottenere un

interno libero da disordine, con episodi chiari quali l'ingresso, la circolazione, le funzioni del lavaggio. Questi due concetti di chiarezza e rituale hanno informato la composizione e lo schema dei colori dell'interno. L'edificio è stato disegnato nel 1981 e completato nel 1985. (J. T.)



Sezione





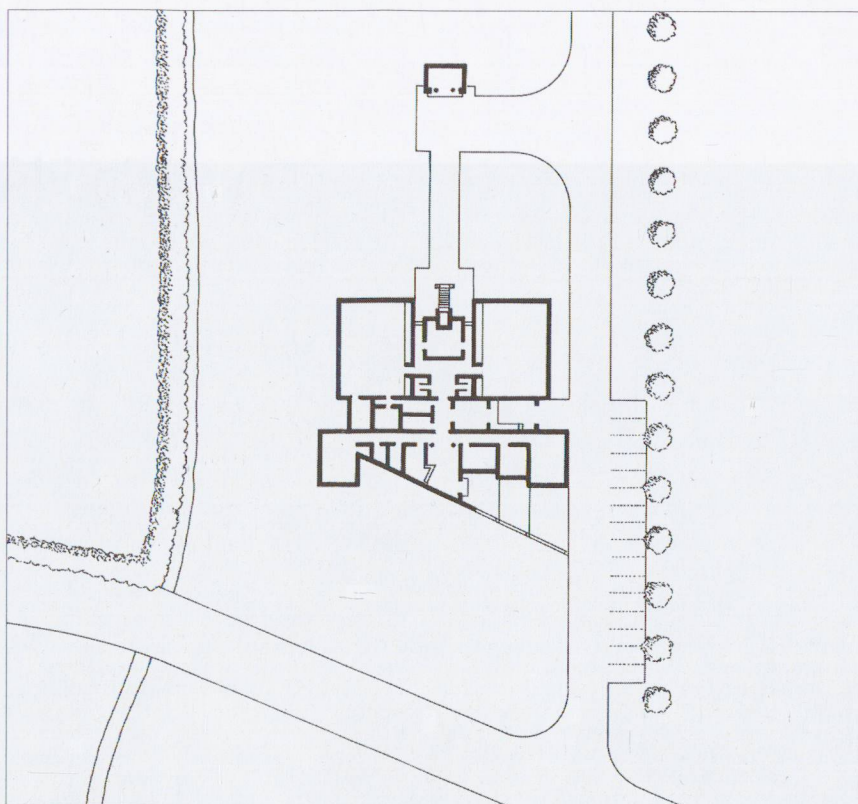
---

#### Laboratorio ad Abbotstown

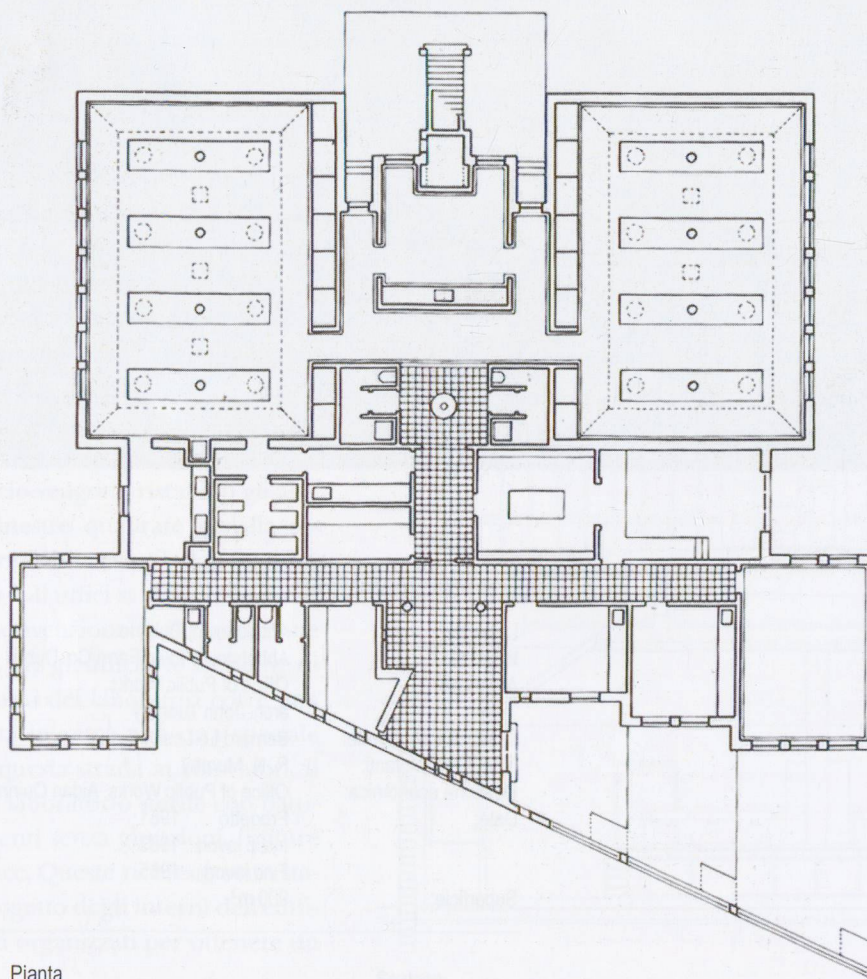
Località:	Abbotstown, Dublino
Indirizzo:	Abbotstown Town Farm Co. Dublin
Architetto:	Office of Public Works, arch. John Tuomey
Ingegnere strutturale:	Bernard Le Lesne Byrne
Ingegnere impianti:	R. N. Murphy
Gestione economica:	Office of Public Works, Aidan Quinn
Date:	Progetto 1981 Inizio lavori 1983 Fine lavori 1985
Superficie:	900 m <sup>2</sup>

---



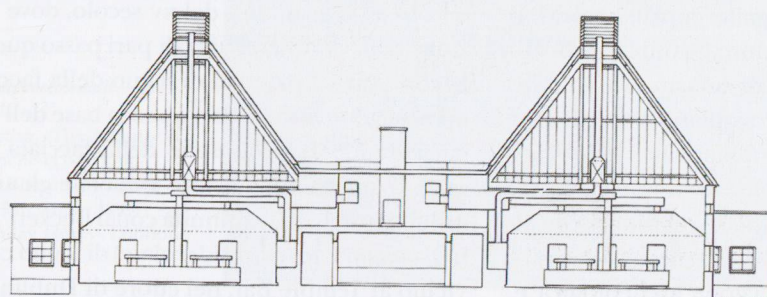


Planimetria



Pianta





Sezione trasversale