

Zeitschrift: Archi : rivista svizzera di architettura, ingegneria e urbanistica = Swiss review of architecture, engineering and urban planning

Herausgeber: Società Svizzera Ingegneri e Architetti

Band: - (1999)

Heft: 2

Artikel: Foce '98

Autor: Ghirlanda, Ivano

DOI: <https://doi.org/10.5169/seals-131661>

Nutzungsbedingungen

Die ETH-Bibliothek ist die Anbieterin der digitalisierten Zeitschriften auf E-Periodica. Sie besitzt keine Urheberrechte an den Zeitschriften und ist nicht verantwortlich für deren Inhalte. Die Rechte liegen in der Regel bei den Herausgebern beziehungsweise den externen Rechteinhabern. Das Veröffentlichen von Bildern in Print- und Online-Publikationen sowie auf Social Media-Kanälen oder Webseiten ist nur mit vorheriger Genehmigung der Rechteinhaber erlaubt. [Mehr erfahren](#)

Conditions d'utilisation

L'ETH Library est le fournisseur des revues numérisées. Elle ne détient aucun droit d'auteur sur les revues et n'est pas responsable de leur contenu. En règle générale, les droits sont détenus par les éditeurs ou les détenteurs de droits externes. La reproduction d'images dans des publications imprimées ou en ligne ainsi que sur des canaux de médias sociaux ou des sites web n'est autorisée qu'avec l'accord préalable des détenteurs des droits. [En savoir plus](#)

Terms of use

The ETH Library is the provider of the digitised journals. It does not own any copyrights to the journals and is not responsible for their content. The rights usually lie with the publishers or the external rights holders. Publishing images in print and online publications, as well as on social media channels or websites, is only permitted with the prior consent of the rights holders. [Find out more](#)

Download PDF: 19.01.2026

ETH-Bibliothek Zürich, E-Periodica, <https://www.e-periodica.ch>

La foce del Cassarate è sempre stata una simmetria infranta. Da un lato il Parco Ciani con i suoi maestosi alberi e i percorsi ben disegnati, dall'altro lato uno spazio abbandonato costruito qua e là con strutture povere e sempre di carattere provvisorio.

Molti progettisti si sono chinati a dare una risposta a questo scampolo di territorio con risultati sempre complessi legati alla posizione dei volumi da edificare, proprio perché il delta richiama più il vuoto che il pieno.

Un operatore privato che ha brevettato un autosilo prefabbricabile, da installare sotto il livello dell'acqua proprio per far fronte alle esigenze di costruire senza costruire, ci pone la domanda se la foce del Cassarate può sopportare un tale intervento. L'idea del vuoto, la fragilità delle sue rive, lo spazio esiguo per sopportare un programma come quello richiesto (tutte le infrastrutture

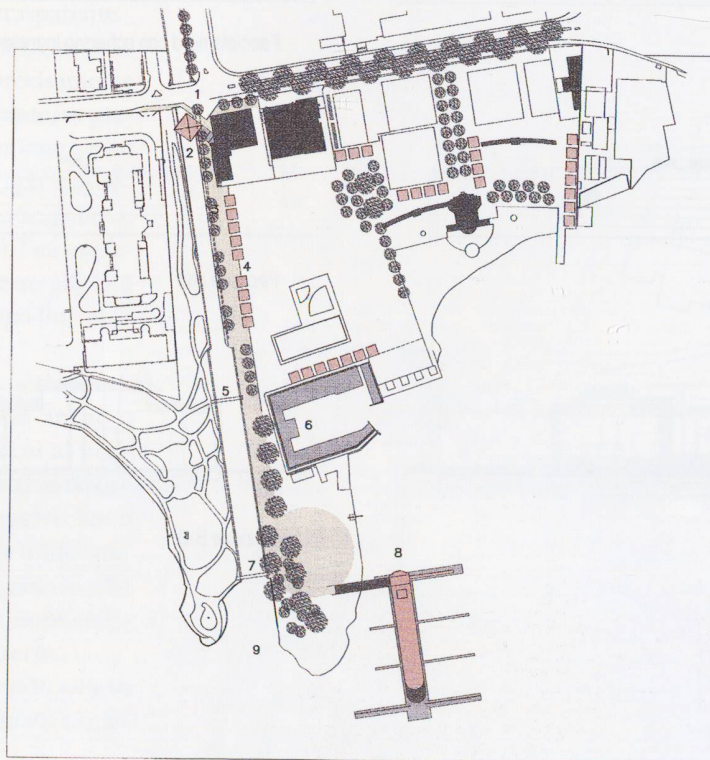
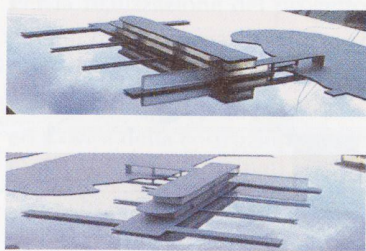
esistenti in loco) ha portato al progetto qui rappresentato.

Un'isola, dove il contenuto sott'acqua che è un autosilo, crea una piattaforma sulla quale sono appoggiate, con una struttura leggera tutte le attività sportive con l'aggiunta di un ristorante quale parte terminale del progetto.

Questo gesto, solo apparentemente semplice, ha il grande pregio di rispondere in modo preciso al luogo liberando la foce da qualsiasi elemento costruito, e di riportare il delta in forte simmetria rispetto al fiume.

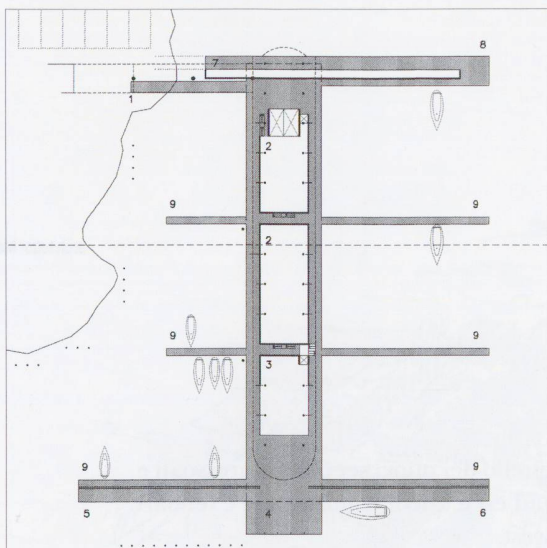
L'idea è che questa porzione di terreno diventi la continuazione del Parco.

Ci piace anche pensare che, camminando su quest'isola per raggiungere il ristorante, lo spazio tra terra e costruito diventi una sorta di piazza d'acqua; popolata da colori e suoni che è tipico delle imbarcazioni a vela ormeggiate. (I.G.)

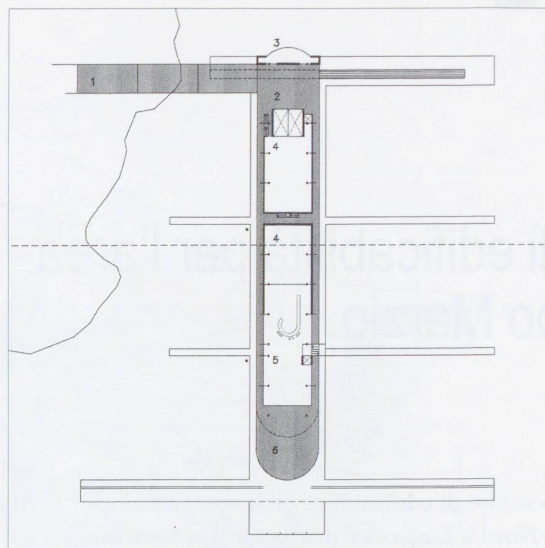


Situazione generale

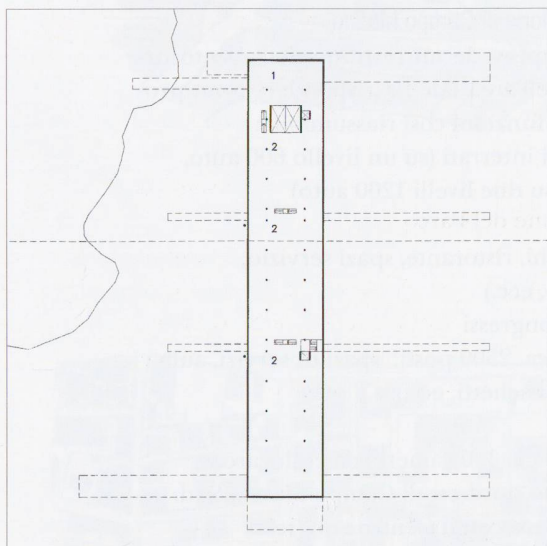
- 1 Accesso da Viale Cattaneo
- 2 Piazza studio Foca
- 3 Via alla Foca
- 4 Strutture di servizio
- 5 Ponte esistente
- 6 Porto esistente
- 7 Nuovo ponte
- 8 Nuovo porto e autosilo immerso
- 9 Foca del Cassarate



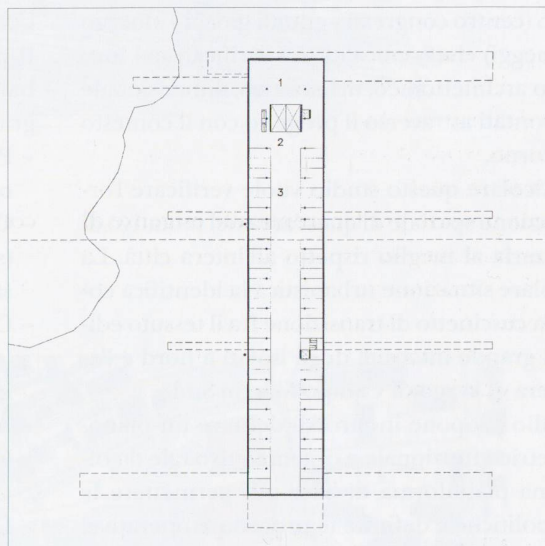
Livello lago



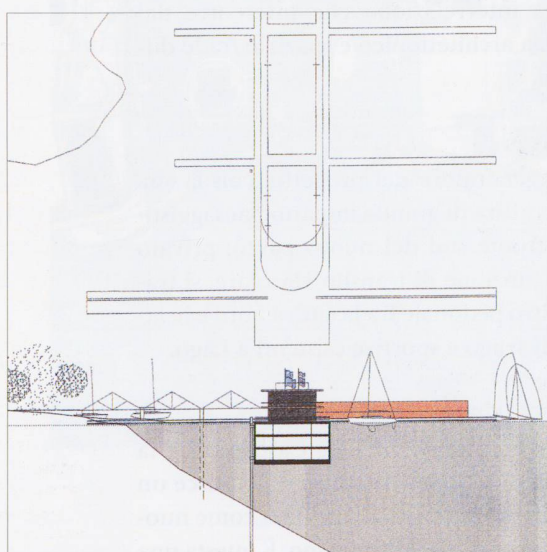
Livello ristorante



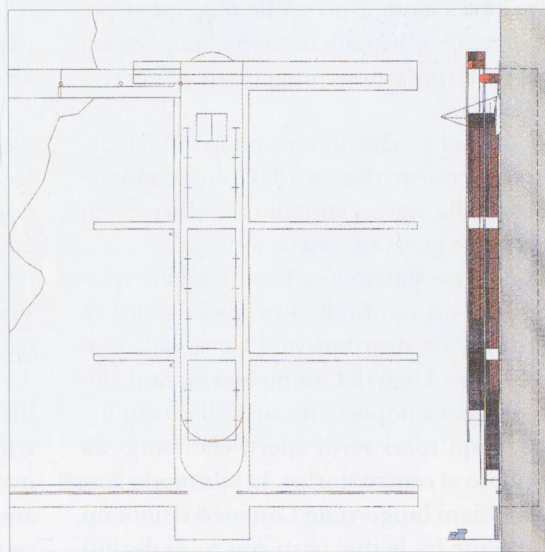
Livello deposito



Livello posteggio



Prospetto sud



Prospetto est