

Zeitschrift: Archi : rivista svizzera di architettura, ingegneria e urbanistica = Swiss review of architecture, engineering and urban planning

Herausgeber: Società Svizzera Ingegneri e Architetti

Band: - (1998)

Heft: 4

Artikel: Casa unifamiliare a Gudo

Autor: Sanchez, Miguel Angel

DOI: <https://doi.org/10.5169/seals-131437>

Nutzungsbedingungen

Die ETH-Bibliothek ist die Anbieterin der digitalisierten Zeitschriften auf E-Periodica. Sie besitzt keine Urheberrechte an den Zeitschriften und ist nicht verantwortlich für deren Inhalte. Die Rechte liegen in der Regel bei den Herausgebern beziehungsweise den externen Rechteinhabern. Das Veröffentlichen von Bildern in Print- und Online-Publikationen sowie auf Social Media-Kanälen oder Webseiten ist nur mit vorheriger Genehmigung der Rechteinhaber erlaubt. [Mehr erfahren](#)

Conditions d'utilisation

L'ETH Library est le fournisseur des revues numérisées. Elle ne détient aucun droit d'auteur sur les revues et n'est pas responsable de leur contenu. En règle générale, les droits sont détenus par les éditeurs ou les détenteurs de droits externes. La reproduction d'images dans des publications imprimées ou en ligne ainsi que sur des canaux de médias sociaux ou des sites web n'est autorisée qu'avec l'accord préalable des détenteurs des droits. [En savoir plus](#)

Terms of use

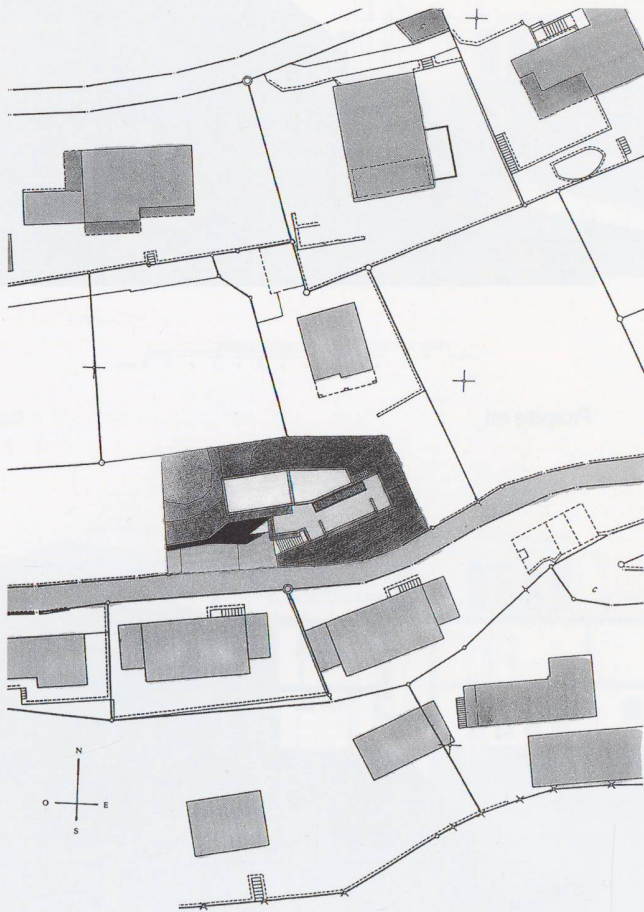
The ETH Library is the provider of the digitised journals. It does not own any copyrights to the journals and is not responsible for their content. The rights usually lie with the publishers or the external rights holders. Publishing images in print and online publications, as well as on social media channels or websites, is only permitted with the prior consent of the rights holders. [Find out more](#)

Download PDF: 27.04.2026

ETH-Bibliothek Zürich, E-Periodica, <https://www.e-periodica.ch>

Casa unifamiliare a Gudo

Progetto di Miguel Angel Sanchez



Situazione scala 1:1000

L'edificio sorge su di un terreno caratterizzato da una forte pendenza e dalla presenza di uno sperone di roccia. Si tratta di un sedime di forma allungata in direzione Est-Ovest, ossia contraria alla pendenza. Gli elementi caratterizzanti sono da rintracciare nella conformazione naturale del terreno, nell'orientamento a Sud e nella vista che comprende una panoramica di tutto il piano di Magadino.

L'idea è di valorizzare gli elementi naturali e la morfologia del terreno e non nasconderli o modificarli privandoli del loro stesso significato. Il rispetto dell'esistente e la consapevolezza del suo valore hanno portato ad una scelta strutturale e formale che evidenziano le caratteristiche architettoniche del luogo.

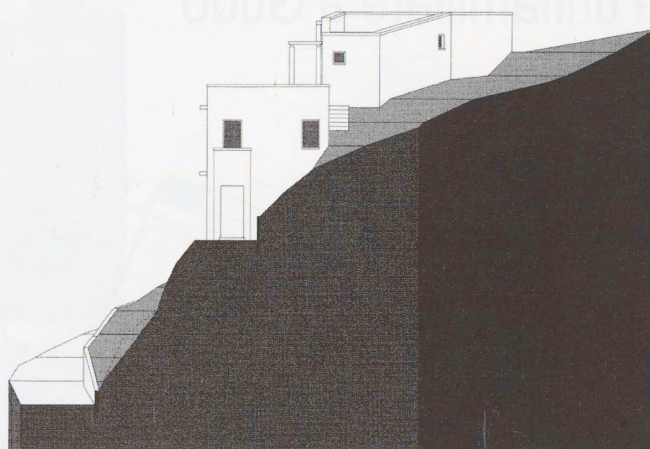
La casa si sviluppa su tre piani, di cui l'ultimo completamente sfalsato rispetto a quelli inferiori; lo sfalsamento consente:

- l'aumento della superficie piana utilizzabile grazie alla formazione di un'ampia terrazza praticabile;
- il rispetto delle altezze massime consentite dal terreno sistemato;
- l'utilizzo del terrazzamento naturale esistente sopra lo sperone di roccia;
- un minor volume di scavo;
- una maggior abitabilità degli spazi, sia interni che esterni.

Al piano terreno della costruzione troviamo l'entrata ai locali hobby e lavanderia, la cantina a contatto diretto con la parete rocciosa, il locale tecnico, il vano scale e un portico. Al primo piano la zona notte é composta da tre camere da letto, un servizio con doccia e uno con bagno, un corridoio di distribuzione e un secondo vano scale che permette l'accesso al secondo piano dove la zona giorno comprende: la cucina abitabile, il soggiorno e un piccolo locale di servizio. Esternamente, il tetto-terrazza soprastante i piani inferiori e un piccolo «portico-passerella» permettono di collegare la terrazza al soggiorno e al terreno soprastante la roccia. I parcheggi vengono ricavati demolendo una parte del muro di sostegno esistente lungo la strada di accesso e scavando seguendo la pendenza della stessa fino ad arrivare ai piedi dello sperone di roccia. I materiali pensati per l'edificio sono:

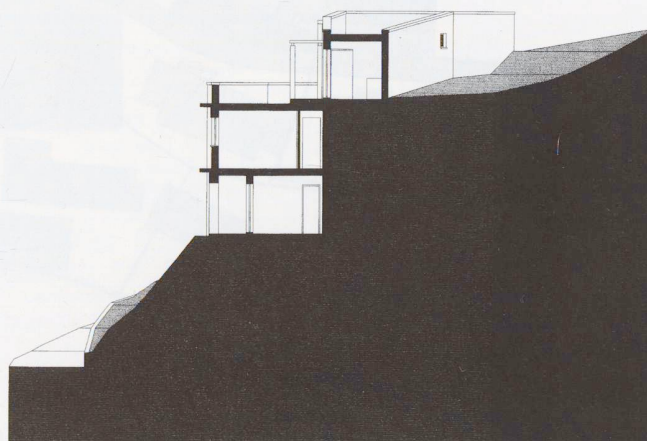
- Mattoni monoblocco in legno-cemento, spessore 30 cm. con intonaco civile tinteggiato di bianco, per i muri perimetrali portanti; mattoni tradizionali di cotto, intonacati, per le pareti interne divisorie.
- Calcestruzzo armato: per le fondazioni, per le pareti del piano cantina, per le solette e per il tetto piano.
- Calcestruzzo prefabbricato per il portico e la passerella.
- Serramenti in legno-alluminio termolaccati, muniti di vetro isolante.
- Riscaldamento mediante termopompa tipo aria-acqua.

M.A.S.



0 1 2 3 4 5 6 7 8 9 10 Metri

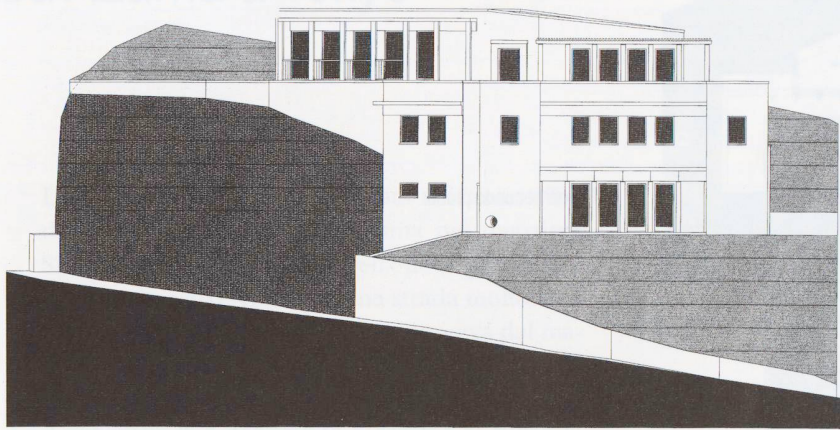
Prospetto est



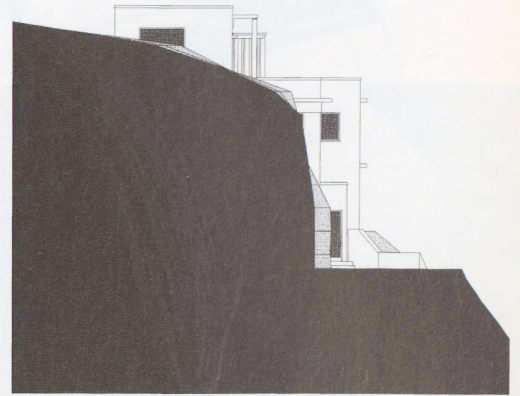
0 1 2 3 4 5 6 7 8 9 10 Metri

Sezione B-B

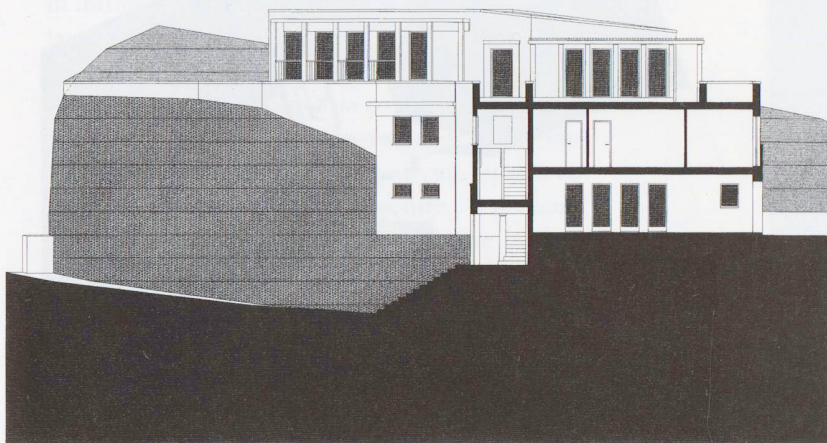
Casa Azuma a Tokyo



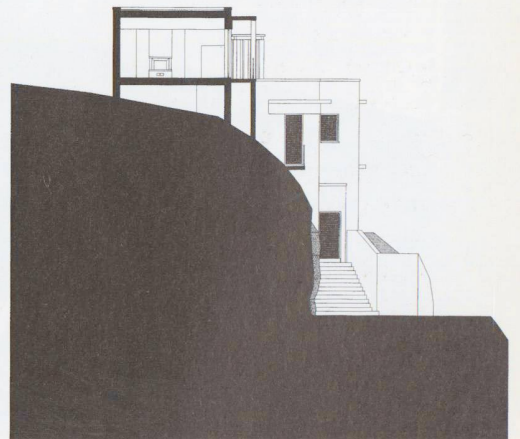
Prospetto sud



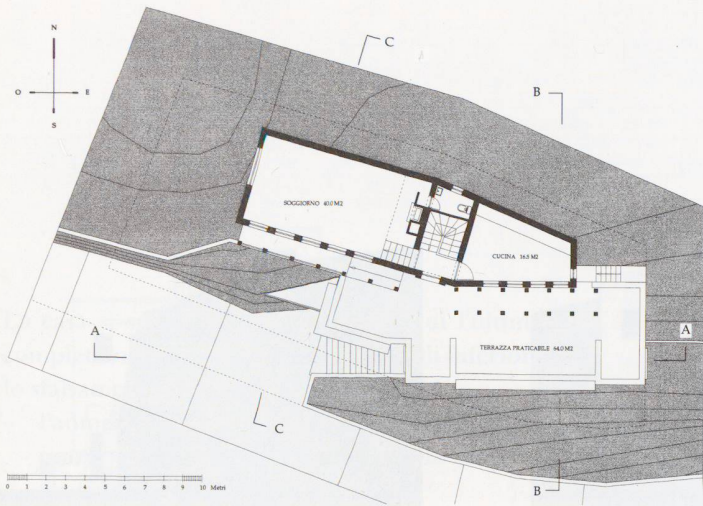
Prospetto ovest



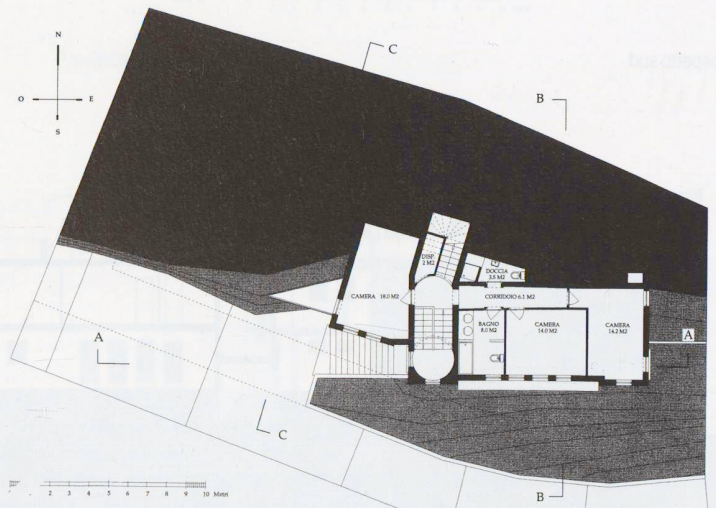
Sezione A-A



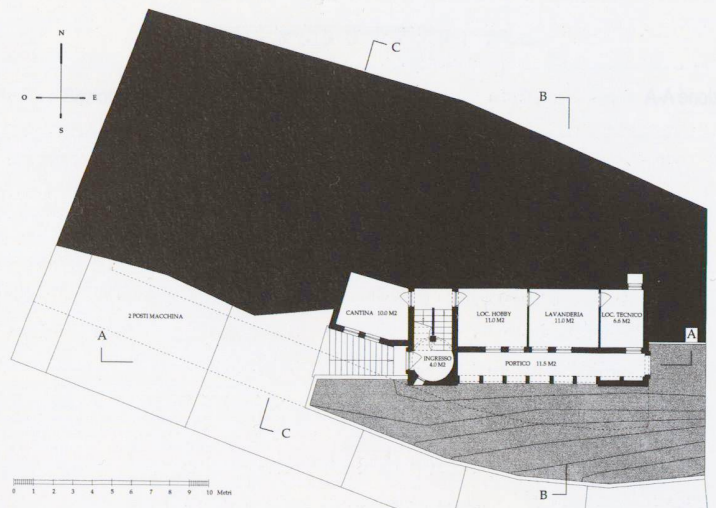
Sezione C-C



Pianta secondo piano



Pianta primo piano



Pianta piano terreno