

Zeitschrift: Appenzeller Kalender
Band: 252 (1973)

Artikel: Das Rehlein
Autor: Wiesner, Lilly
DOI: <https://doi.org/10.5169/seals-376078>

Nutzungsbedingungen

Die ETH-Bibliothek ist die Anbieterin der digitalisierten Zeitschriften auf E-Periodica. Sie besitzt keine Urheberrechte an den Zeitschriften und ist nicht verantwortlich für deren Inhalte. Die Rechte liegen in der Regel bei den Herausgebern beziehungsweise den externen Rechteinhabern. Das Veröffentlichen von Bildern in Print- und Online-Publikationen sowie auf Social Media-Kanälen oder Webseiten ist nur mit vorheriger Genehmigung der Rechteinhaber erlaubt. [Mehr erfahren](#)

Conditions d'utilisation

L'ETH Library est le fournisseur des revues numérisées. Elle ne détient aucun droit d'auteur sur les revues et n'est pas responsable de leur contenu. En règle générale, les droits sont détenus par les éditeurs ou les détenteurs de droits externes. La reproduction d'images dans des publications imprimées ou en ligne ainsi que sur des canaux de médias sociaux ou des sites web n'est autorisée qu'avec l'accord préalable des détenteurs des droits. [En savoir plus](#)

Terms of use

The ETH Library is the provider of the digitised journals. It does not own any copyrights to the journals and is not responsible for their content. The rights usually lie with the publishers or the external rights holders. Publishing images in print and online publications, as well as on social media channels or websites, is only permitted with the prior consent of the rights holders. [Find out more](#)

Download PDF: 15.04.2026

ETH-Bibliothek Zürich, E-Periodica, <https://www.e-periodica.ch>

Das Rehlein

Von Lilly Wiesner

Der junge Bauer Thomas hatte eines Tages im Walde, in einem tiefen Bachtobel, ein wenige Wochen altes Rehlein mit einem gebrochenen Beinchen aufgefunden. Es war offenbar durch einen wildernden Hund vor seiner Mutter weg versprengt worden und auf der Flucht in den Abgrund gestürzt. Nur dadurch, daß es gerade in der Zeit, als der Bauer am Tobel vorbeiging, einen jämmerlichen Wehlaut von sich gab, wurde dieser auf das verletzte Tierchen aufmerksam. Sein suchender Blick entdeckte es im rinnenden kalten Wasser des Bergbaches. Er kletterte den steilen Hang hinab und begab sich zu der Stelle, wo das Rehlein lag. Bei seinem Anblick wollte es auf die Beine, um zu fliehen, aber noch ehe es einen Schritt machen konnte, sank es wieder zu Boden.

Nachdem der Bauer das Tierlein sorgfältig untersucht hatte und außer dem gebrochenen rechten Vorderlauf und einigen Schürfungen keine weiteren Verletzungen bemerken konnte, nahm er es auf seine Arme und trat damit den Heimweg an. Anfänglich versuchte es immer wieder, sich zu befreien, nach und nach wurde es aber ganz ruhig. Der Bauer sprach ihm liebevoll zu und streichelte ihm über das schöne Köpfchen.

«Mußt dich nicht fürchten», sagte er gütig, «ich tue dir nichts. Ich will dich zum Viehdoktor bringen. Nachher bleibst du bei uns, bis du wieder gut auf den Füßen bist. Meine Anna wird eine große Freude haben, wenn ich ihr so etwas Liebes heimbringe. Mußt recht zutraulich zu ihr sein, gelt, und ihr mit Anhänglichkeit Freude machen. Die Arme ist so viel kränklich.» Der Bauer hatte mit dem Rehlein wie mit einem Menschen gesprochen.

Das Tierlein hatte vom Viehdoktor einen Verband bekommen und nun hüpfte es auf drei Beinchen im Haus umher, wo es sich schon nach ein paar Tagen recht heimisch fühlte. Die zarte blasse Bäuerin, die immer

Feinstrom bekämpft GELENKLEIDEN

Sind Sie an Arthritis (Gelenkrheuma) oder Arthrose in den Füßen, Knien, Hüften, Händen, Schultern oder der Wirbelsäule erkrankt?

Dann hilft Ihnen Feinstrom. Ein Tastendruck, und er strömt — völlig unmerklich für Sie — heilsam durch Ihren Körper. Aus dem batteriegespeisten Feinstromapparat DER HELFER 2000, der weder elektrisiert noch wärmt, noch vibriert. Darum so angenehm — auch für Empfindliche!



Probieren Sie 10 Tage gratis, wie gut Ihnen der HELFER 2000 tut, bevor Sie ihn für Fr. 38.— im Monat beliebig lange mieten. Er ist auch käuflich, unter Anrechnung der Miete. Verlangen Sie den Prospekt oder einen Probeapparat.

Hans Liechti, medizinische Apparate, Abt. APK, Kaufmannweg 12, 6000 Luzern Tel. 041 22 63 41



Motorsägen — Handtrindungsmaschinen

STIHL größter und ältester Motorsägenhersteller der Welt bringt nach 46 Jahren Erfahrung wieder sensationelle Neuentwicklungen.

Höchste Qualität, uneingeschränkte Garantie und Sicherheit bietet Ihnen das größte Spezial-Geschäft für Forstmaschinen der Ostschweiz.

Verlangen Sie unverbindlich Prospekte und Eintausch-Offerte für Ihre alte Maschine.

Walter Brühwiler

8362 Balterswil TG Tel. (073) 43 15 15

Beratung — Verkauf — Spezial-Werkstatt

gerne ein Kindlein gehabt hätte, umsorgte das Tierchen mit rührender Liebe.

Eines Abends, als sie mit ihrem Manne unter der brennenden Lampe am Tische saß, sagte sie zu ihm: «Ich habe das Tierchen so lieb bekommen. Wenn wir es nur nicht bald wieder hergeben müssen, sei es, daß es von selbst in den Wald zurück will, oder der Förster es uns wegnimmt!»

«Mit dem Förster habe ich die Sache schon in Ordnung gebracht. Er sagte mir, solange das Rehlein von selbst bleiben will, sollen wir es nur behalten. Und das Fricki hat es so gut bei uns, daß es sicher gerne bleibt!»

«So, meinst du? Dann ist's gut», erwiderte die Bäuerin beruhigt, und ihr zärtlicher Blick streifte das Rehlein, das in seinem Körbchen in der Ofenecke lag und zu schlafen schien. Aber es schlief nicht. Es hob das Köpfchen, als hätte es verstanden, daß von ihm die Rede war, stellte sich mühsam auf die drei gesunden Beinchen und kam auf die Bäuerin zugestellt. Als diese die Hand nach ihm ausstreckte, um es zu liebkosen, schmiegte es sich eng an ihre Seite.

«Wie das gute Tierchen an dir hängt», sagte der Bauer und nachdenklich fügte er hinzu: «Es ist gut, daß wir bald dem Herbst entgegengehen.»

«Warum?» fragte die Bäuerin.

«Ja, weil der Herbst für das Rehlein nicht so verlockend ist, wie der Frühling. Im Frühling wird es sicher zu seinen Stammesgenossen in den Wald zurück wollen.»

«Wenn wir es nur bis dahin behalten können», erwiderte die Bäuerin froh, und sie umfaßte Fricki, hob es in ihren Schoß und drückte es an sich. —

Nach einem langen harten Winter war es wieder Frühling geworden. Die Bäuerin lag schon seit längerer Zeit an einer schweren Erkältung zu Bett. Der Arzt kam jeden Tag ins Haus. Trotz all seiner Bemühungen wollte es mit der Kranken nicht besser werden. Wie eine dunkle Wolke lag es über des Bauern Gemüt. Wenn ihm auch der Doktor immer noch Mut zu machen suchte, er konnte seinen Worten keinen rechten Glauben schenken. Er fürchtete das Schlimmste: Seine An-

na würde diese Krankheit, die ihre Kraft langsam aufzehrte, nicht mehr überstehen können. Wie ein Träumender ging er im Hause umher.

Seit die Bäuerin krank war, war auch das Rehlein nicht mehr so fröhlich wie früher. Die meiste Zeit hielt es sich in der Krankenkammer auf. Wie ein treues Hündlein lag es still neben dem Bett. So oft sich die Leidende bewegte, hob es den Kopf, schaute sie mit seinen großen, dunklen Augen erwartungsvoll an und darin stand die Frage: «Kannst du noch immer nicht aufstehen?»

Und wenn dann die müde, fiebrige Hand nach dem Tierchen tastete, dann lief ein freudiges Zittern über das schlanke Körperchen.

Eines Morgens war die Bäuerin tot! Ihr schwaches Lebenslicht war ausgelöscht. — In den folgenden Nächten hielt der Bauer mit dem Rehlein bei der lieben Toten Wache.

Am dritten Tage sollte die Bäuerin zu Grabe getragen werden. Das ganze Dorf hatte sich eingefunden, um der so früh Heimgegangenen das letzte Geleit zu geben.

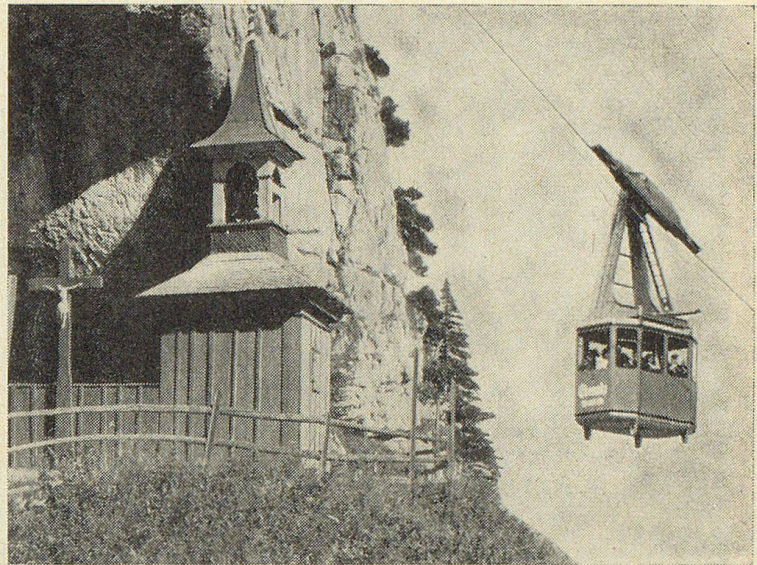
Als der Trauerzug vor dem Hause Aufstellung genommen und sich in der Richtung gegen die Kirche in Bewegung gesetzt hatte, war plötzlich das Rehlein da und folgte als letztes im Zug.

Seit die Bäuerin nicht mehr im Hause war, hatte sich bei dem Tierchen eine merkwürdige Unrast bemerkbar gemacht. Der Bauer, dem diese Veränderung nicht entgangen war, sagte sich: «Die Zeit ist da. Es will wieder in den Wald zurück. Nichts hält es mehr, seit meine liebe Anna uns verlassen hat.»

Und als des Rehlein Unruhe immer stärker wurde, faßte der Bauer Mitleid mit ihm, nahm es in seine Arme und trug es hinaus in den Wald. Nocheinmal schaute es ihn mit einem langen Blick an, rieb zärtlich den Kopf an seinem Knie, als wollte es sagen: «Ich danke für alle Liebe, und sei mir nicht böse, daß ich dich verlassen muß!» Dann stieß es einen kurzen, ahnungsvollen Schrei aus und verschwand im Unterholz.

Traurig ging der Bauer heim. Nun war auch noch das letzte liebe Wesen von ihm gegangen.

grausamen Praecipitio zu dieser Kluft gehen müsse auf einem Stägli von 2. Balzen und einer Bruggen von einem Felsen zu dem anderen/ von welcher man directè in die Tiefe hinunder siht/ auch öfters geschicht, das einige wegen Schwindel auf Knien diesen bösen Weg kriechen/ andere lassen sich hinderruks führen und heben; wann man über die letste Brugg kommen/ ist nichts mehr gefährlich/ sondern ist ein feine Ebne in das Gärtlein; die Kluft ist einer großen Weite und zimlichen Höhe; halt auch in sich ein Altar/ Sacristey/ Thürnlein/ Glögglein; Es ist auch ein Brunnen/ dessen Wasser von der höhe der Kluft hinab gleich als ein Thauregen komt/ woher es aber weiters herfließt/ ist es unergründtlich; das Wasser hat ein Geruch wie Dinten oder Büchsenpulver/ ganz gesund/ lieblich/ sauber und kühl zutrinken; von dannen komt man durch die Felsen gleich einem engen Chor/ unter welchem man sich muß bucken in eine andere Höle zukommen/ in welcher gleichfahls ein Brunnen/ auch dasiger Eremit sein Holz behalt/ zugleich ein Häuslein als ein wolbestellte Wohnung daselbst hat und bedekt ist. Es hat ein schönen weit aussehenden Prospect. Weiters geht man durch die Felsen in ein andere Kluft/ so die weiteste und breiteste ist; ist auch zumahl ganz finster/ wann nicht die Porten gegen dem anderen Ausgang des Bergs offen ist Diese Höle ist in etwas von den herabfallenden Steinen eingeschrant/ sonst (wie man sagt) hette man durch selbe durch heimliche Gäng in weit entlegnen Bergen gehen können. So thete man öfters verirren/ wann man nicht gute Führer hette/ und zumahl Liechter anzündete/ bevorderst wann die Porten oberthhalb des Felsens beschlossn. An diesem Felsen sind auch viel Schwalmennester/ und wird von selben in großer Menge bewohnt/ zumahlen befinden sich auch einiche Löcher die unergründtlich/ in welchem sollen die wilden Männlein gewohnet haben/ wie mir von ehrlichen Leuthen erzehlet worden/ das ihre Elteren ihnen verdeutet haben/ daß diese Männlein und Weiblein oft kommen seyen ihnen helffen zuhören/ ehe man die Gäms gejagt/ von welchen sie sich erhalten; durch das gemelte Loch hinauf geht man durch ein Grasbeth gefährlichen wegs auf *Ebenalp*/ ein gemeine Alp für die Landleuth also genant/ weil sie wie ein ebenes Tach



Alte und neue Zeit begegnen sich am Wildkirchli

über ein groß Gebäu sihet/ von dannen hinüber ziehet sich die *Alp Garten* ein lustige mit kostlichen Brünnen/ Kräuteren und Wurzlen versehene Alp/ auch mit einem was wenigs erhöhcten Berglein gleichsam als mit einem starken Zaun umgeben/ deßwegen *Garten* genant/ und ein gemeine Alp zu Nutzen allerhand Vieh ist
H. M.

Erläuterungen nach Sonderegger a. a. O.

Altalp = *Altenalp*

Auwen = Sammelbegriff für die Gegend *Unter- und Ober Auen, Wasserauen, Räßenaue*l Bezirk Schwende.

gemeint ist die *Tschoder* genannte Felsenquelle. *Balzen* = *Bolzen* 'Balken' Schw. Id. 4, 1227; Titus Tobler 1937, 68

sein Holz behalt 'aufbewahrt, einlagert'.

bevorderst wann 'zumal da, umsomehr als'.

Filtre = *Filder*

transplantiert 'verpflanzt'

gemeint ist der heutige *Berndlibach*, rechter Nebenlauf des *Wißbachs* (hier *Weißwasser* genannt), der auf der Nordseite des *Oehrlis* entspringt und den *Leuenfall* (großer Wasserfall) bildet

Sehr schöner Vierfarbendruck:

Appenzeller Senntummalerei

19 × 20,5 cm Fr. 6.— 11,5 × 20,5 cm Fr. 2.—

Buchdruckerei Fritz Meili, 9043 Trogen