

Zeitschrift: Revue suisse d'apiculture
Herausgeber: Société romande d'apiculture
Band: 145 (2024)
Heft: 3

Artikel: Loque américaine et loque européenne : deux epizooties insidieuses des abeilles
Autor: Die Labio, Elena / Lerch, Robert
DOI: <https://doi.org/10.5169/seals-1090034>

Nutzungsbedingungen

Die ETH-Bibliothek ist die Anbieterin der digitalisierten Zeitschriften auf E-Periodica. Sie besitzt keine Urheberrechte an den Zeitschriften und ist nicht verantwortlich für deren Inhalte. Die Rechte liegen in der Regel bei den Herausgebern beziehungsweise den externen Rechteinhabern. Das Veröffentlichen von Bildern in Print- und Online-Publikationen sowie auf Social Media-Kanälen oder Webseiten ist nur mit vorheriger Genehmigung der Rechteinhaber erlaubt. [Mehr erfahren](#)

Conditions d'utilisation

L'ETH Library est le fournisseur des revues numérisées. Elle ne détient aucun droit d'auteur sur les revues et n'est pas responsable de leur contenu. En règle générale, les droits sont détenus par les éditeurs ou les détenteurs de droits externes. La reproduction d'images dans des publications imprimées ou en ligne ainsi que sur des canaux de médias sociaux ou des sites web n'est autorisée qu'avec l'accord préalable des détenteurs des droits. [En savoir plus](#)

Terms of use

The ETH Library is the provider of the digitised journals. It does not own any copyrights to the journals and is not responsible for their content. The rights usually lie with the publishers or the external rights holders. Publishing images in print and online publications, as well as on social media channels or websites, is only permitted with the prior consent of the rights holders. [Find out more](#)

Download PDF: 26.04.2026

ETH-Bibliothek Zürich, E-Periodica, <https://www.e-periodica.ch>

Loque américaine et loque européenne : deux épizooties insidieuses des abeilles

Elena Di Labio

Office fédéral de la sécurité alimentaire
et des affaires vétérinaires (OSAV)
elena.dilabio@blv.admin.ch

Robert Lerch

apiservice/Service sanitaire apicole (SSA)
robert.lerch@apiservice.ch

L'année dernière, certaines régions de Suisse ont connu une recrudescence des foyers de loque américaine et de loque européenne. Les régions concernées ont dû être mises sous séquestre par les services vétérinaires cantonaux.

Aide-mémoire 2.1. Loque américaine



La loque américaine et la loque européenne sont des maladies bactériennes. Toutes deux tuent le couvain des colonies atteintes et se transmettent facilement d'une colonie à l'autre. Les abeilles nourricières propagent les germes de la maladie aux larves, dans l'intestin desquelles ils se multiplient très rapidement.

Les colonies faibles sont particulièrement menacées. Si elles sont atteintes, leur système immunitaire ne peut se défendre que de manière limitée, voire plus du tout, contre les bactéries pathogènes. Malheureusement, des colonies fortes sont aussi souvent infectées.

Les germes de la loque américaine et européenne sont transmis d'une colonie malade aux colonies voisines par dérive et pillage. De plus, ils peuvent être transportés dans d'autres colonies lors de travaux apicoles. Cela se produit

surtout lors de l'échange de cadres de couvain et de réserves de nourriture entre les colonies ainsi que par des outils d'apiculteur contaminés, un peu moins aussi par des vêtements de protection contaminés (voir l'article « Hygiène en apiculture » dans ce numéro de la Revue suisse d'apiculture).

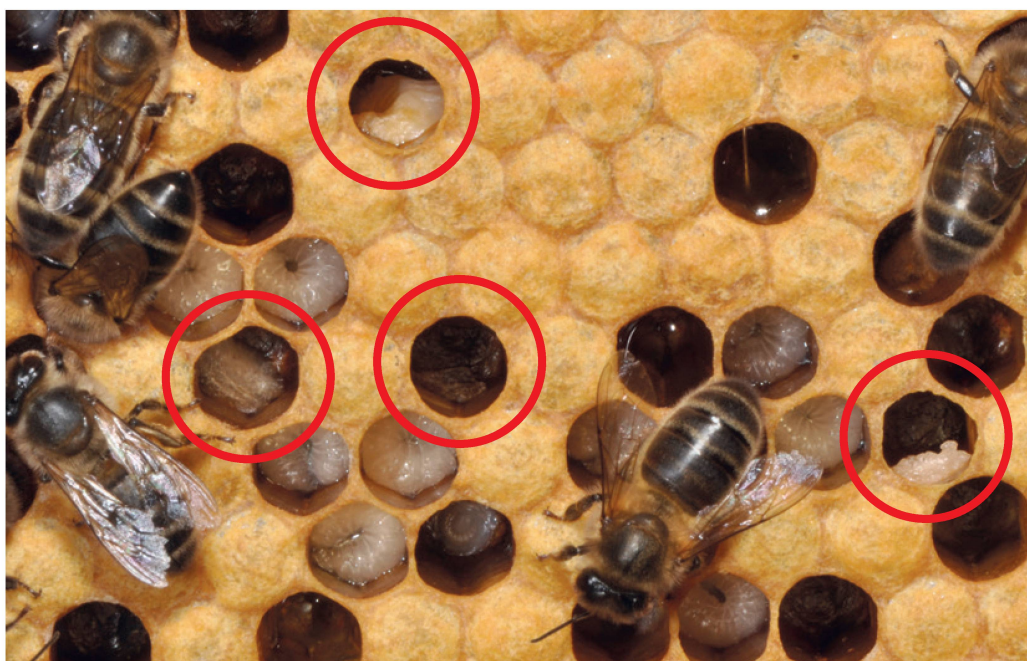
Annoncer immédiatement les cas suspects aux inspecteur-rices des ruchers (AO IR)

Les apiculteurs et apicultrices jouent un rôle décisif dans la prévention et la lutte contre ces deux épizooties. Ils sont légalement tenus d'annoncer immédiatement toute observation suspecte à l'AO IR de la région (ordonnance sur les épizooties, art. 61, al. 3). Un contrôle rapide de l'ensemble du rucher par l'AO IR permet de détecter les colonies malades et de les éliminer

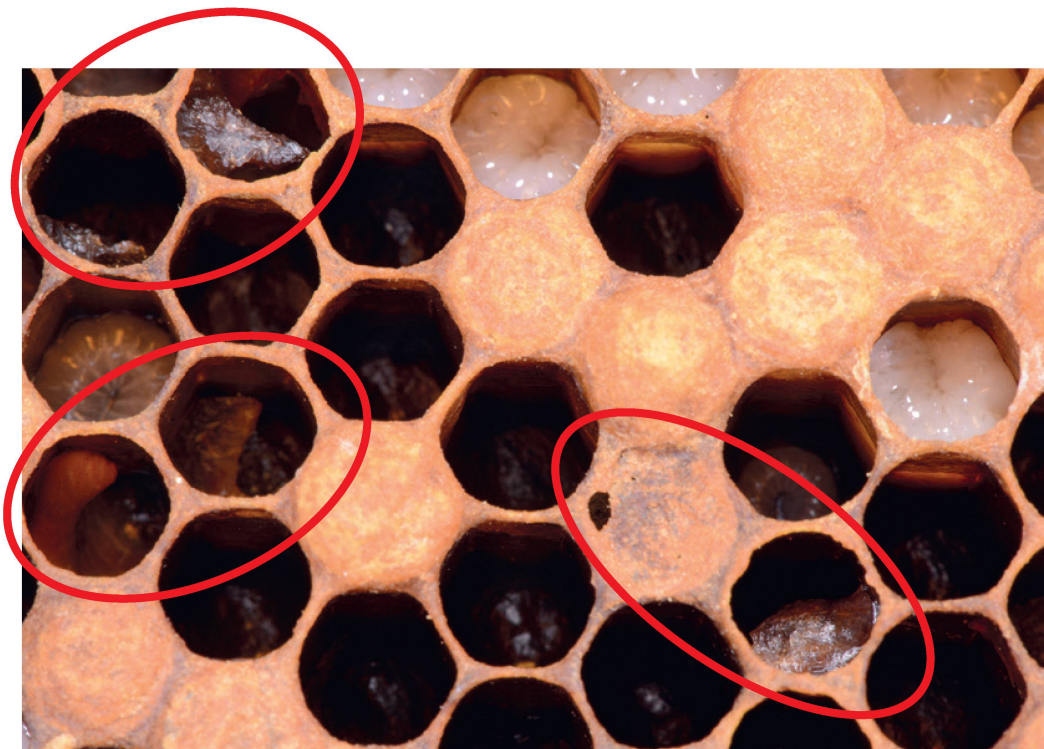
Aide-mémoire 2.2. Loque européenne



Loque européenne : sont suspectes les larves gisant à l'envers dans les cellules (cerclées de rouge) et de couleur jaune-brunâtre ainsi que les larves informes dans les cellules ou collées à leurs bords.



© apiservice



Loque américaine : les symptômes suspects (cellules cerclées de rouge) sont des opercules concaves et troués, des larves informes, à l'envers dans la cellule et de couleur brunâtre, des larves décomposées et filamenteuses ainsi que des écailles collées sur le bord des cellules.

Aide-mémoire 4.7.3.
Reconnaître des colonies saines



rapidement. Dans la zone de séquestre décrétée, qui s'étend sur 1 km autour du rucher concerné en cas de loque européenne et sur 2 km en cas de loque américaine, des mesures sont prises afin d'endiguer l'épizootie. Le contrôle minutieux de toutes les colonies dans la zone sous séquestre permet de détecter et d'éliminer d'autres colonies d'abeilles malades. Cela permet d'éviter une propagation incontrôlée.

Au début d'une infection, les colonies fortes surtout tentent de se défendre longtemps contre la maladie. Les larves infectées sont évacuées et se retrouvent sur la planche d'envol, principalement le matin.

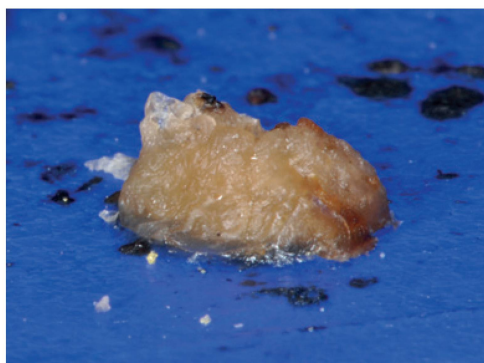
En tant qu'apiculteur, il est important de pouvoir distinguer un couvain sain d'un couvain malade (aide-mémoire 4.7.3. Reconnaître des colonies saines).

Les inspecteur-riche-s des ruchers devraient pouvoir contrôler les colonies suspectes le plus tôt possible. Si elles sont effectivement infectées par la loque américaine ou européenne, une détection précoce peut empêcher une propagation à grande échelle de l'épizootie. Si les soupçons sont infirmés, cela soulage d'un grand poids chaque apiculteur et apicultrice.

En cas de résultat positif, le service vétérinaire cantonal ordonne l'assainissement du rucher et du matériel conformément à la législation sur les épizooties et aux directives techniques qui en découlent.



Les larves saines sont reconnaissables aux anneaux segmentaires bien visibles des larves couchées sur le côté, à leur couleur nacrée et au fait qu'elles flottent dans la gelée nourricière.



Larve suspecte sur la planche d'envol.

Les cadres de miel vides qui peuvent être clairement attribués à des colonies saines ne doivent pas être fondus.



Mesures à prendre en cas de loque américaine ou européenne

Tous les cadres contaminés appartenant à des colonies malades doivent être détruits et éliminés de manière sûre conformément aux instructions de l'AO IR. Les cadres qui ne peuvent pas être clairement attribués à des colonies saines doivent être fondus et emballés de manière étanche aux abeilles, avec la mention «provenant d'un rucher contaminé». Les rayons sont remis à un professionnel de la transformation de la cire pour que cette dernière soit désinfectée. Si les cadres ou le stock de cadres sont organisés en conséquence, cette attribution ne demande que très peu d'efforts.

Un assainissement offre l'occasion de trier le matériel ancien, défectueux ou inutilisé et de l'éliminer de la même façon que les cadres de couvain. Une règle de base facile à appliquer dans la pratique est la suivante : un outil ou un objet que je n'ai pas pris en main au cours des trois dernières années peut être éliminé. Cela offre en outre le grand avantage d'effectuer beaucoup plus rapidement le nettoyage et la désinfection du matériel restant.

Les apiculteurs et apicultrices ayant déjà fait l'expérience d'une épizootie apicole soumise à déclaration obligatoire sur leur rucher savent



Rucher pavillon nettoyé et désinfecté.

qu'un résultat positif est difficile à digérer. Le Service sanitaire apicole les aide volontiers à désinfecter le reste du matériel. Pour quelques ruches, la cuve de lavage manuel est disponible avec l'équipement de protection individuelle nécessaire au nettoyage. Pour les assainissements plus importants, il est possible de réserver l'Apimobile. Un collaborateur du SSA accompagne l'opération d'assainissement. La participation aux frais des consommables pour l'utilisation de l'Apimobile s'élève à 200 francs par jour, TVA en sus. C'est un plaisir que de pouvoir ensuite poursuivre la pratique de l'apiculture avec des ruches propres et désinfectées et un rucher pavillon également assaini.

Dès que les muscaris ou les primevères des bois sont en fleurs, par une belle journée et une température avoisinant les 15°C, il est temps de procéder au contrôle sanitaire. L'aide-mémoire «4.7.3. Reconnaître des colonies saines» fournit de précieuses informations à ce sujet.

Nous vous souhaitons, à vous et à vos abeilles, un bon début de saison !

Manifestation en ligne et en direct sur le thème des maladies du couvain (y compris loque américaine et européenne): 14.03.2024, 20h. Lien de participation sous www.abeilles.ch/manifestations-ssa.



Matériel nettoyé avant la désinfection.

Retrouvez tous les aide-mémoire sur www.abeilles.ch/aidememoire



Autre aide-mémoire à ce sujet

2. Aperçu des maladies et ravageurs

Page Internet de l'OSAV au sujet de la loque américaine



Page Internet de l'OSAV au sujet de la loque européenne

