

Zeitschrift: Revue suisse d'apiculture
Herausgeber: Société romande d'apiculture
Band: 144 (2023)
Heft: 3

Buchbesprechung: Lu pour vous

Nutzungsbedingungen

Die ETH-Bibliothek ist die Anbieterin der digitalisierten Zeitschriften auf E-Periodica. Sie besitzt keine Urheberrechte an den Zeitschriften und ist nicht verantwortlich für deren Inhalte. Die Rechte liegen in der Regel bei den Herausgebern beziehungsweise den externen Rechteinhabern. Das Veröffentlichen von Bildern in Print- und Online-Publikationen sowie auf Social Media-Kanälen oder Webseiten ist nur mit vorheriger Genehmigung der Rechteinhaber erlaubt. [Mehr erfahren](#)

Conditions d'utilisation

L'ETH Library est le fournisseur des revues numérisées. Elle ne détient aucun droit d'auteur sur les revues et n'est pas responsable de leur contenu. En règle générale, les droits sont détenus par les éditeurs ou les détenteurs de droits externes. La reproduction d'images dans des publications imprimées ou en ligne ainsi que sur des canaux de médias sociaux ou des sites web n'est autorisée qu'avec l'accord préalable des détenteurs des droits. [En savoir plus](#)

Terms of use

The ETH Library is the provider of the digitised journals. It does not own any copyrights to the journals and is not responsible for their content. The rights usually lie with the publishers or the external rights holders. Publishing images in print and online publications, as well as on social media channels or websites, is only permitted with the prior consent of the rights holders. [Find out more](#)

Download PDF: 23.01.2026

ETH-Bibliothek Zürich, E-Periodica, <https://www.e-periodica.ch>

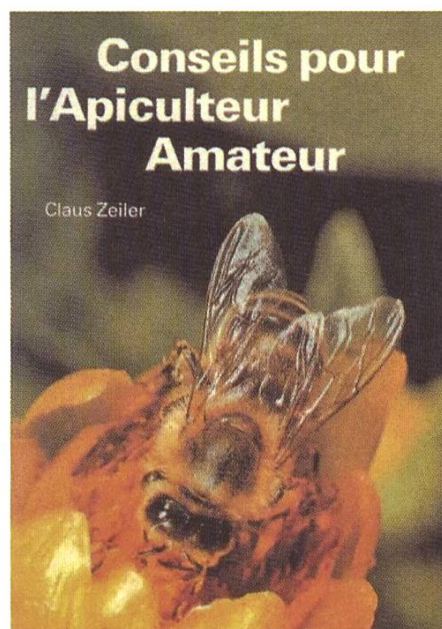
Conseils pour l'apiculteur amateur

de Claus Zeiler, 2002, éditions européennes apicoles, Bruxelles, 140 pages **BCV SAR 1269**

Patrick Bussmann, apiculteur en Veveyse

Pour élever des abeilles avec succès. 300 bons conseils.

Ce livre qu'un ami apiculteur m'a prêté à mes débuts est aujourd'hui encore à mes côtés. Facile à consulter même au rucher, il est un outil intéressant pour tout apiculteur et le débutant en particulier. Très richement illustré tant en photos qu'en croquis et dessins souvent humoristiques, les 300 conseils sont classés en 21 chapitres tels que « l'emplacement du rucher », « les outils et les accessoires de l'apiculteur », « la reproduction artificielle des peuples d'abeilles ».



Pour vous mettre l'eau à la bouche, voici quelques conseils extraits de l'ouvrage :

N° 58 L'utilisation des ruches aux dimensions normalisées vous épargnera beaucoup de soucis.

Ne vous équipez en aucun cas de ruches de modèles différents. Les ruches uniformes se rangent non seulement plus facilement dans le rucher, mais on peut aussi les rapprocher entre elles et ainsi économiser les pertes de chaleur. Toutefois, l'avantage principal est la facilité de travail ; tous les accessoires intérieurs sont interchangeables, notamment les cadres. De plus, on n'est pas tributaire d'un outillage propre à chaque modèle de ruche ni des détails de méthodes spécifiques. L'uniformisation allège le travail et se rentabilise par un meilleur résultat.

N° 135 Ne procédez à l'extraction du miel que lorsqu'il est complètement mûr.

Evidemment, un certain temps sera nécessaire aux abeilles pour transformer le nectar ou le miellat en miel par des transferts multiples qui favorisent l'évaporation. Lorsqu'en secouant un cadre, des gouttes de miel en tombent, c'est la preuve que le miel est encore trop aqueux et pas assez mûr. Evitez d'extraire un tel miel, car il fermentera facilement et perdra ainsi toute valeur ; vous aurez gaspillé le travail des abeilles et vos propres efforts ! Mais quand toutes les cellules sont operculées, vous n'aurez rien à craindre. C'est pourquoi certains apiculteurs ne passent à l'extraction que lorsque l'ensemble des cadres est operculé. En conseil N° 289, nous expliquerons pourquoi vous ne devez pas vous tenir à cette ancienne conception.

N° 200 Chaque année apicole vous posera de nouveaux problèmes

Chaque année diffère des autres par l'évolution du temps et des miellées. Pour vous, elle revient toujours à adapter vos méthodes d'apiculture aux conditions de la nature que vous ne pouvez influencer ni moduler. Même les miellées spécifiques et les climats propres à certaines régions demanderont toujours une grande souplesse dans les soins à donner. Vous ne pouvez jamais travailler, selon un schéma fixe, ou d'une méthode d'exploitation que vous avez développée sur la base des conditions locales ; il faut toujours réfléchir, remettre en question, compléter ou modifier et c'est justement cela qui rend l'apiculture si intéressante et si passionnante.

Les liens et les biographies annexés à certains conseils permettent un complément d'information judicieux sans alourdir le texte.

Le 22^e chapitre ainsi qu'un tableau mensuel en début et fin d'ouvrage sont réservés à l'agenda des travaux apicoles et des principales floraisons.

Bonne lecture.

Publicité

ACTION AVANT SAISON SUR LES BOCAUX ET COUVERCLES

Pot en verre cylindrique 1 kg (750 ml) T082

10.60.- le pack de 10 pces au lieu de 12.60.-

Pot en verre cylindrique 500 g (390 ml) T082

12.90.- le pack de 20 pces au lieu de 14.90.-

Pot en verre cylindrique 500 g (385 ml) T063

12.90.- le pack de 20 pces au lieu de 14.90.-

Pot en verre cylindrique 250 g (228 ml) Réserve T063

10.90 le pack de 20 pces au lieu de 12.90.-

Pot en verre cylindrique 250 g (212 ml) T058

10.90.- le pack de 20 pces au lieu de 12.90.-

Couvercles disponibles

Alvéoles Abeilles T082 T063 0.12 ct pièce

Alvéoles T082 T063 0.12 ct pièce

T058 uniquement en or 0.10 ct pièce

Commande jusqu'au 20 mars.

Retrait des commandes
entre le 22 mars et le 30 avril au magasin.



BeeApi

BeeApi

Route de Chaumont 118b - 2067 Chaumont - 032 754 33 69 - 079 867 20 33