

Zeitschrift: Revue suisse d'apiculture
Herausgeber: Société romande d'apiculture
Band: 144 (2023)
Heft: 3

Artikel: Réussir la sortie d'hivernage
Autor: Breitenmoser, Emil
DOI: <https://doi.org/10.5169/seals-1068379>

Nutzungsbedingungen

Die ETH-Bibliothek ist die Anbieterin der digitalisierten Zeitschriften auf E-Periodica. Sie besitzt keine Urheberrechte an den Zeitschriften und ist nicht verantwortlich für deren Inhalte. Die Rechte liegen in der Regel bei den Herausgebern beziehungsweise den externen Rechteinhabern. Das Veröffentlichen von Bildern in Print- und Online-Publikationen sowie auf Social Media-Kanälen oder Webseiten ist nur mit vorheriger Genehmigung der Rechteinhaber erlaubt. [Mehr erfahren](#)

Conditions d'utilisation

L'ETH Library est le fournisseur des revues numérisées. Elle ne détient aucun droit d'auteur sur les revues et n'est pas responsable de leur contenu. En règle générale, les droits sont détenus par les éditeurs ou les détenteurs de droits externes. La reproduction d'images dans des publications imprimées ou en ligne ainsi que sur des canaux de médias sociaux ou des sites web n'est autorisée qu'avec l'accord préalable des détenteurs des droits. [En savoir plus](#)

Terms of use

The ETH Library is the provider of the digitised journals. It does not own any copyrights to the journals and is not responsible for their content. The rights usually lie with the publishers or the external rights holders. Publishing images in print and online publications, as well as on social media channels or websites, is only permitted with the prior consent of the rights holders. [Find out more](#)

Download PDF: 26.04.2026

ETH-Bibliothek Zürich, E-Periodica, <https://www.e-periodica.ch>

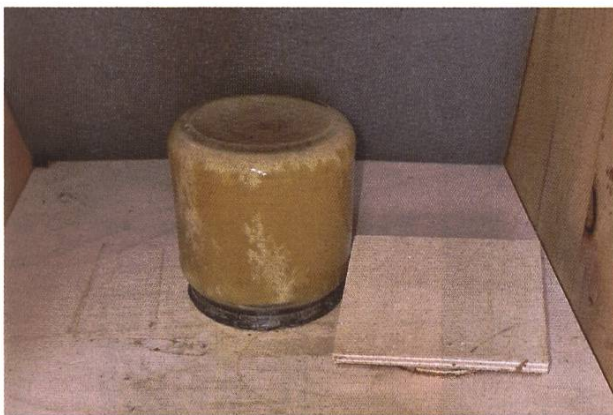
Réussir la sortie d'hivernage

Emil Breitenmoser, conseiller régional pour la Suisse orientale, apiservice/Service sanitaire apicole (SSA) (emil.breitenmoser@apiservice.ch)

En effectuant certains travaux au printemps, les apiculteurs et apicultrices peuvent créer les conditions idéales pour un début de saison réussi de leurs colonies.

L'hiver est une période critique pour une colonie d'abeilles. Pour bien passer cette saison, il faut des abeilles saines, une force de colonie adéquate et des réserves de nourriture suffisantes pour plusieurs mois. Les apiculteurs posent la première pierre d'un bon hivernage de leurs abeilles tôt dans l'année. Un approvisionnement régulier en nourriture (aide-mémoire 4.2. Nourrissement) et la mise en œuvre rigoureuse du concept de traitement contre le varroa sont nécessaires. Un contrôle suivi des colonies et des interventions appropriées sont également très importants (aide-mémoire 4.7. Evaluation et sélection de colonies) - seules les colonies saines, avec des reines pleines de vitalité doivent être hivernées. Vous trouverez les aide-mémoire mentionnés et le concept Varroa sur le web¹. Mais il n'y a pas que les préparatifs liés à l'hivernage qui sont importants pour obtenir des colonies d'abeilles saines et fortes au printemps suivant, il y a aussi les travaux apicoles lors de la sortie d'hivernage.

Avec la planification annuelle selon le concept d'exploitation², les travaux apicoles de la nouvelle année commencent lors de la floraison du **perce-neige**. Le premier contrôle de nourriture doit être effectué à ce moment-là. Pour ce faire, on ouvre délicatement le trou du nourrisseur ou on entrouvre le couvre-cadre et on contrôle le positionnement en hauteur de la grappe hivernale sur les cadres. Si des abeilles se trouvent sur la partie supérieure des cadres, c'est le signe que les abeilles ont épuisé la nourriture qui s'y trouvait lors de leur remontée. Les colonies doivent alors être nourries. Le miel de l'exploitation personnelle ou du candi sont des aliments appropriés à cette période de l'année. Les cadres de nourriture gardés en réserve ne devraient être



Source: apiservice

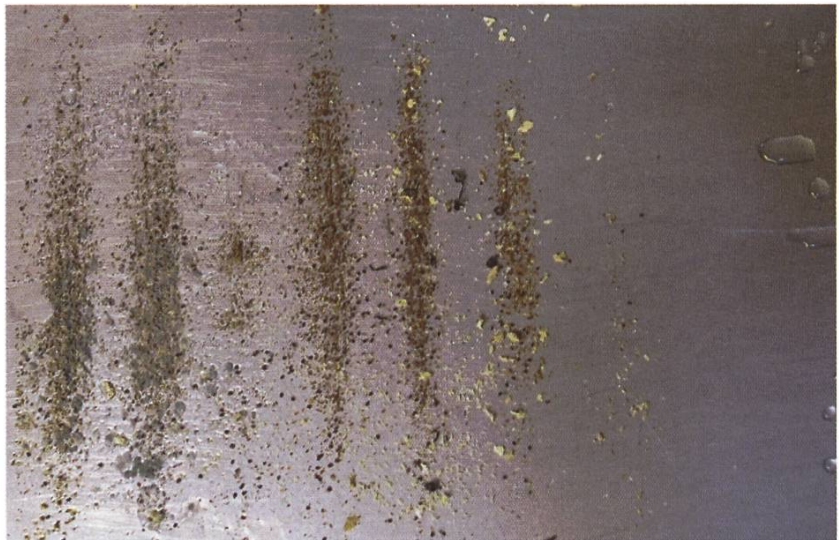
Nourrissement: le miel de l'exploitation personnelle est le meilleur choix, le candi fait sinon aussi l'affaire

¹ www.abeilles.ch/aidememoire

² www.abeilles.ch/conceptexploitation

ajoutés qu'en présence de températures plus élevées, lorsque les colonies pourront être ouvertes davantage.

Avec la floraison du **saule marsault**, les températures diurnes augmentent et les abeilles effectuent leurs premiers vols de butinage. Il est alors possible de faire des observations au trou de vol qui, sans ouvrir la ruche, permettent de tirer des conclusions sur l'état de santé de la

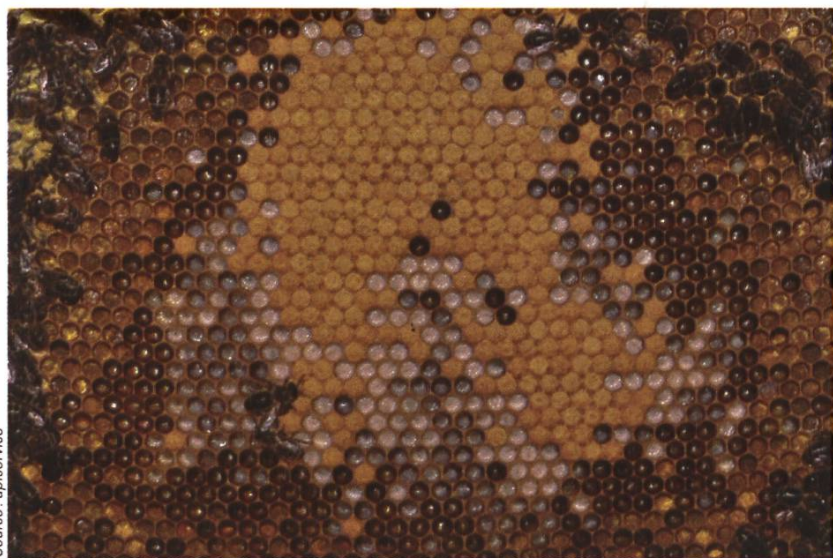


Source : apiservice

Le contrôle des plateaux nous révèle la position de la colonie.

colonie concernée (aide-mémoire 4.8.1. Observation au trou de vol). Le contrôle des plateaux est presque indispensable à cette période de l'année : les abeilles nous y ont écrit leur histoire et il ne nous reste plus qu'à la lire (aide-mémoire 4.8.2. Contrôle des déchets). Les colonies élèvent à nouveau du couvain. Afin d'optimiser la gestion de la température par la colonie, il est maintenant possible de la resserrer et de placer un cadre de nourriture plein à proximité du nid à couvain.

Lorsque la **primevère des bois** ou le **muscardi** fleurissent, les ruches peuvent être ouvertes à partir d'une température extérieure de 15°C pour un contrôle sanitaire complet. Les colonies doivent être réévaluées et les mesures nécessaires doivent être prises (aide-mémoire 4.7. Evaluation et sélection de colonies). Les colonies faibles sont éliminées et les petites colonies saines ayant de l'avenir peuvent être réunies avec de jeunes colonies de l'année précédente.



Source : apiservice

Aspect d'un cadre de couvain d'une colonie désirable.

**Court-métrages
« Evaluation et
sélection de colonies »
- printemps**



Dadant



Ruche suisse

Plus d'informations dans le court métrage « Evaluation et sélection de colonies » au printemps³. Le **merisier** est en fleurs et, grâce à nos interventions, les colonies sont équilibrées et uniformes dans leur développement, ce qui nous permet également de travailler de manière plus rationnelle. Il est temps d'insérer le cadre à mâles et d'ajouter des cadres garnis de cires gaufrées en fonction de l'avancement de la construction des rayons. Les colonies d'abeilles qui atteignent la floraison du merisier sont considérées comme ayant passé l'hiver avec succès.

³ www.abeilles.ch/aidememoire

Aide-mémoire associés

- 4.2. Nourrissement
- 4.7. Evaluation et sélection de colonies
 - 4.8.1. Observation au trou de vol
 - 4.8.2. Contrôle des déchets
 - 4.7.1. Réunir des colonies
 - 4.7.3. Reconnaître des colonies saines



Prochaines manifestations en ligne et en direct

Participation sans inscription ; il suffit de cliquer sur le lien de participation sous www.abeilles.ch/manifestations-ssa

- 09.03.2023, 20 heures : Bâtisse naturelle
- 13.04.2023, 20 heures : Analyser les registres des colonies d'abeilles
- 11.05.2023, 20 heures : Elevage de reines



Publicité

CANDI AU MIEL

Recette « Baillod (Paratte) »

Barquettes de 330 g env. / Fr. 6.- le kg

A partir de 10 kg livraison gratuite

Cyrille Bertschinger

Le Cachot 35 - 2405 La Chaux-du-Milieu

cyrille.bertschinger@bluewin.ch

079 351 96 35

A REMETTRE

Pour raison de santé

Exploitation d'un rucher à Genève Rive Droite (8 ruches, espace pour plus)

Isabelle Dominicé - 078 774 50 42

A VENDRE (BioSuisse)

Nucléis DB hivernés, reine Carnica d'élevage 2022

Fr. 300.- disponible dès mi-avril

Nucléis 2023

dès mi-juin (Fr. 250.-)

Réservation: yvan.maytain@gmail.com