

**Zeitschrift:** Revue suisse d'apiculture  
**Herausgeber:** Société romande d'apiculture  
**Band:** 142 (2021)  
**Heft:** 9

**Artikel:** Sources importante de pollen et de nectar pour les abeilles mellifères en Suisse [suite]  
**Autor:** Roncoroni, F. / Kast, C. / Kilchenmann, V.  
**DOI:** <https://doi.org/10.5169/seals-1068336>

### **Nutzungsbedingungen**

Die ETH-Bibliothek ist die Anbieterin der digitalisierten Zeitschriften auf E-Periodica. Sie besitzt keine Urheberrechte an den Zeitschriften und ist nicht verantwortlich für deren Inhalte. Die Rechte liegen in der Regel bei den Herausgebern beziehungsweise den externen Rechteinhabern. Das Veröffentlichen von Bildern in Print- und Online-Publikationen sowie auf Social Media-Kanälen oder Webseiten ist nur mit vorheriger Genehmigung der Rechteinhaber erlaubt. [Mehr erfahren](#)

### **Conditions d'utilisation**

L'ETH Library est le fournisseur des revues numérisées. Elle ne détient aucun droit d'auteur sur les revues et n'est pas responsable de leur contenu. En règle générale, les droits sont détenus par les éditeurs ou les détenteurs de droits externes. La reproduction d'images dans des publications imprimées ou en ligne ainsi que sur des canaux de médias sociaux ou des sites web n'est autorisée qu'avec l'accord préalable des détenteurs des droits. [En savoir plus](#)

### **Terms of use**

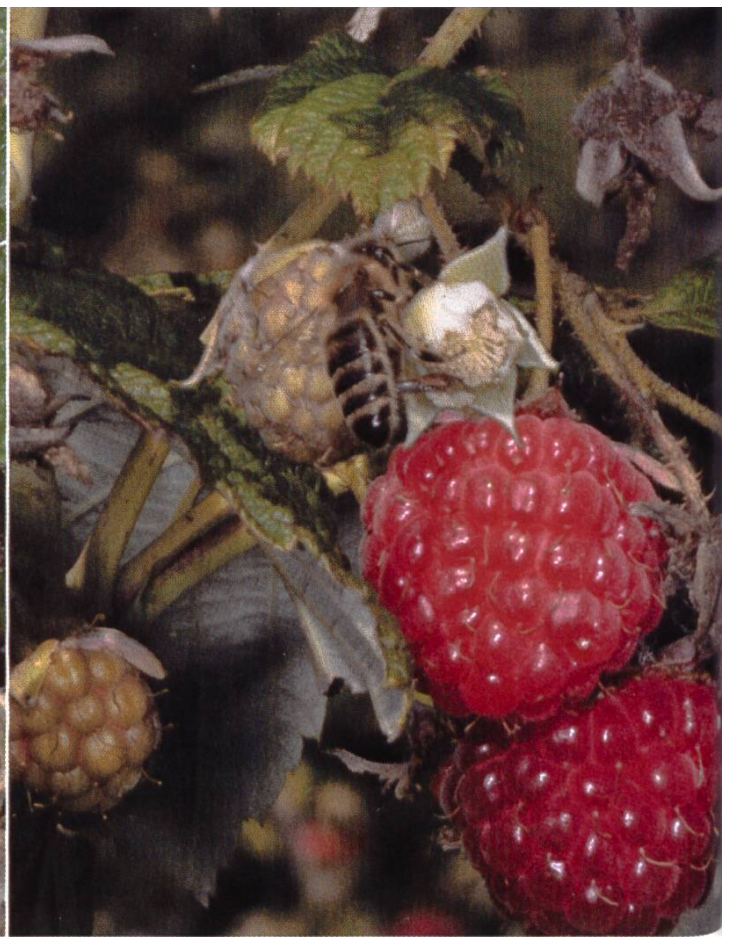
The ETH Library is the provider of the digitised journals. It does not own any copyrights to the journals and is not responsible for their content. The rights usually lie with the publishers or the external rights holders. Publishing images in print and online publications, as well as on social media channels or websites, is only permitted with the prior consent of the rights holders. [Find out more](#)

**Download PDF:** 26.04.2026

**ETH-Bibliothek Zürich, E-Periodica, <https://www.e-periodica.ch>**



Ronce commune (*Rubus fruticosus*)



Framboisier (*Rubus idaeus*)

## Ronces

### *Rubus* spp.

Les espèces de ronces les plus connues sont la ronce commune (*Rubus fruticosus*) et le framboisier (*Rubus idaeus*). Ces arbustes épineux ont des fleurs hermaphrodites blanches ou roses, qui se développent à maturation en baies noires (mûres) ou rouges (framboises).

**Importance pour les abeilles:** les ronces produisent beaucoup de pollen et de nectar et leur période de floraison est particulièrement longue. Ces espèces sont importantes durant la période estivale, lorsque peu d'autres plantes sont en fleurs.





Pelotes gris-vert clair à gris-vert foncé des ronces

Ronce commune  
(*Rubus fruticosus*)

Framboisier  
(*Rubus idaeus*)

<b>Plante</b>	<b>Répartition:</b> dans toute la Suisse: haies, buissons, forêts, lisières, rocailles et zones défrichées. <b>Période de floraison:</b> de mai à septembre
<b>Pollen</b> Ronce: ● ● ● ○ Framboisier: ● ● ● ○	Les fleurs sont riches en anthères et en pollen. L'offre de pollen s'étend sur toute la journée. <b>Teneur en protéines:</b> ronce: 22,2 %; riche; framboisier: 24,8 %; riche <b>Teneur en AAE:</b> ronce: 9,9 %; teneur élevée; framboisier: 11,1 %; teneur élevée
<b>Nectar</b> Ronce: ● ● ● ○ Framboisier: ● ● ● ●	La surface des nectaires de la fleur du framboisier est plus grande que celle de la ronce et produit donc plus de nectar. Importantes différences de sécrétion de nectar entre les différentes sortes cultivées et entre les fleurs jeunes et plus âgées du même arbuste. <b>Teneur en sucre:</b> ronce: 12-49 %; framboisier: 24-42 %; importantes différences de teneur en sucre entre différentes sortes cultivées et entre les fleurs jeunes et plus âgées du même arbuste; teneur moyenne. <b>Miel:</b> les ronces contribuent surtout au miel d'été. Le miel monofloral de ronces provient principalement de zones boisées (de plaine et de montagne) et des cultures de baies. En Suisse, c'est surtout le framboisier (sauvage et cultivé) qui est important pour la production de miel.





Plantain lancéolé (*Plantago lanceolata*)

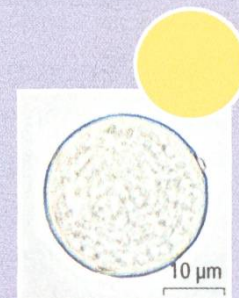
## Plantain

### *Plantago* spp.

Le genre *Plantago* contient plus de 200 espèces qui sont représentées à travers le monde entier (dont une vingtaine d'espèces en Suisse). Celles-là poussent dans les pâturages et sont souvent considérées comme des mauvaises herbes. Les plantains sont des plantes herbacées annuelles ou vivaces avec des feuilles en rosette. Les inflorescences en capitule portent de nombreuses petites fleurs hermaphrodites, de couleur blanche ou lilas, qui produisent un parfum attractif pour les insectes. Les espèces les plus connues sont le plantain lancéolé (*P. lanceolata*), le grand plantain (*P. major*) et le plantain moyen (*P. media*). Les plantains sont peu sensibles aux conditions climatiques et se répandent par les racines et par leurs nombreuses graines. Ce sont des plantes anémophiles qui ne nécessitent donc pas de pollinisation par les insectes, mais elles sont tout de même de bonnes sources de pollen pour ceux-ci.

**Importance pour les abeilles:** les plantains sont une source de pollen stable en raison de leur large distribution et de leur longue période de floraison. La récolte de pollen de plantain a lieu en août et en septembre, alors que la floraison de la plupart des plantes à fleurs est terminée.





Pelotes jaune clair du plantain

Plantain lancéolé (*Plantago lanceolata*)

<b>Plante</b>	<p><b>Répartition:</b> très répandu dans toute la Suisse, le long des chemins, dans les prairies, dans les pâturages, à côté des infrastructures humaines.</p> <p><b>Période de floraison:</b> d'avril à octobre</p>
<b>Pollen</b> 	<p>Le pollen est récolté le matin (maximum entre 7 et 10 heures).</p> <p><b>Teneur en protéines:</b> 13-17 %; teneur moyenne</p> <p><b>Teneur en AAE:</b> 6-8,3 %; teneur moyenne</p>
<b>Nectar</b> 	<p>Ne produit pas de nectar.</p>