

Zeitschrift: Revue suisse d'apiculture
Herausgeber: Société romande d'apiculture
Band: 142 (2021)
Heft: 7

Artikel: Comment gérer les fausses teignes
Autor: Breitenmoser, Emil
DOI: <https://doi.org/10.5169/seals-1068329>

Nutzungsbedingungen

Die ETH-Bibliothek ist die Anbieterin der digitalisierten Zeitschriften auf E-Periodica. Sie besitzt keine Urheberrechte an den Zeitschriften und ist nicht verantwortlich für deren Inhalte. Die Rechte liegen in der Regel bei den Herausgebern beziehungsweise den externen Rechteinhabern. Das Veröffentlichen von Bildern in Print- und Online-Publikationen sowie auf Social Media-Kanälen oder Webseiten ist nur mit vorheriger Genehmigung der Rechteinhaber erlaubt. [Mehr erfahren](#)

Conditions d'utilisation

L'ETH Library est le fournisseur des revues numérisées. Elle ne détient aucun droit d'auteur sur les revues et n'est pas responsable de leur contenu. En règle générale, les droits sont détenus par les éditeurs ou les détenteurs de droits externes. La reproduction d'images dans des publications imprimées ou en ligne ainsi que sur des canaux de médias sociaux ou des sites web n'est autorisée qu'avec l'accord préalable des détenteurs des droits. [En savoir plus](#)

Terms of use

The ETH Library is the provider of the digitised journals. It does not own any copyrights to the journals and is not responsible for their content. The rights usually lie with the publishers or the external rights holders. Publishing images in print and online publications, as well as on social media channels or websites, is only permitted with the prior consent of the rights holders. [Find out more](#)

Download PDF: 24.01.2026

ETH-Bibliothek Zürich, E-Periodica, <https://www.e-periodica.ch>

Comment gérer les fausses teignes

**Emil Breitenmoser, conseiller régional Suisse orientale,
Service sanitaire apicole (SSA), emil.breitenmoser@apiservice.ch**

Les fausses teignes ne sont pas les bienvenues en apiculture. Leurs larves se nourrissent principalement de pollen et de résidus de larves d'abeilles laissés dans les cadres de couvain (restes d'excréments ou de cocons), détruisant ainsi les rayons. Des mesures préventives peuvent permettre de contrôler cet insecte, même sans biocides.



Grande fausse teigne



Petite fausse teigne

Photos © apiservice

Selon l'enquête du Service sanitaire apicole, environ la moitié des apicultrices et apiculteurs ont détecté des fausses teignes sur leur rucher l'année dernière. Ce papillon est le ravageur le plus courant après le varroa. Il existe deux espèces de fausse teigne : la grande (*Galleria mellonella*) et la petite (*Achroia grisella*). Elles diffèrent, comme leur nom l'indique, par leur taille. La coloration des ailes et la position des antennes sont également différentes chez ce papillon. La couleur mouchetée et les antennes dirigées vers l'arrière le long du corps sont typiques de la grande fausse teigne. Bien que cette espèce soit plus susceptible d'être trouvée dans le lieu de stockage du matériel apicole et la plus petite dans la ruche, l'une comme l'autre peuvent se rencontrer dans les deux endroits.

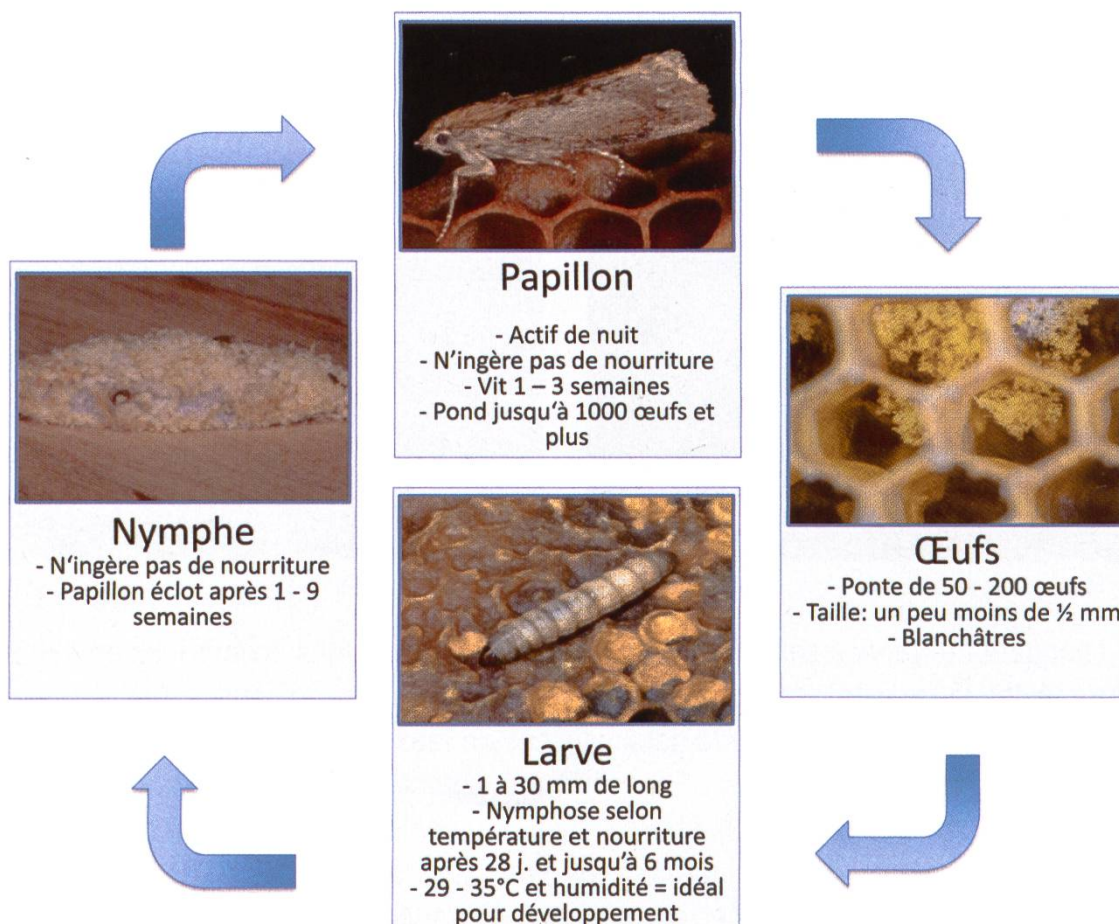
Portrait du ravageur

La fausse teigne, comme tous les autres papillons, passe par différents stades de développement : œuf, larve, nymphe et papillon. La rapidité avec laquelle chaque étape est franchie dépend de la température et de la nourriture et peut prendre de 6 semaines à 6 mois.

Fondamentalement, les fausses teignes, une espèce de papillon de nuit, peuvent se rencontrer partout où des rayons leur sont accessibles. Il peut aussi bien s'agir de rayons complètement dépourvus de protection que de rayons accessibles uniquement par d'étroites ouvertures. Si les papillons eux-mêmes ne passent pas à travers ces ouvertures, ils pondent leurs œufs à proximité de celles-ci. Les minuscules larves éclosent puis se glissent facilement à travers les interstices étroits. Comme les fausses teignes ne survivent guère aux longues périodes de froid, on les trouve rarement, voire jamais, à des altitudes élevées.

Les rayons ne sont détruits que par les larves, lesquelles mangent le pollen ou les résidus de couvain à l'intérieur. Les papillons de la fausse teigne n'ont pas de pièces buccales, raison pour laquelle ils ne causent pas de dégâts à la cire.

Les papillons et les larves peuvent transmettre des agents pathogènes. Dans les colonies infestées par la loque américaine, par exemple, les excréments des fausses teignes contiennent de grandes quantités de spores infectieuses.

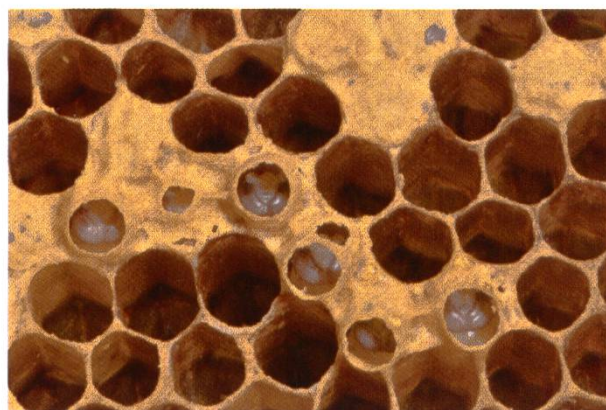


Stades de développement de la fausse teigne

Reconnaître l'infestation

Les langes insérés sur le fond de l'armoire à cadres ou de la ruche divisible permettent de déceler aisément une infestation de fausses teignes (excréments noirs). Des toiles ou même des cocons sont également visibles. En outre, plusieurs opercules se jouxtant, ouverts et surélevés (couvain tubulaire) témoignent d'une galerie sous-jacente de la fausse teigne.

Si des fausses teignes sont présentes dans la colonie, elles quittent généralement les rayons lorsque l'on tapote les têtes de cadres.



Couvain tubulaire

Photo © apiservice

Prévention

Au sein de la colonie :

- Ne garder que des colonies fortes sur le rucher. Les abeilles ont ainsi la possibilité de contrôler elles-mêmes, dans une large mesure, le ravageur dans la ruche.
- Ne pas laisser des cadres inoccupés dans la ruche. Resserrer la colonie est donc également important si la fausse teigne est présente.
- Nettoyer chaque semaine les fonds varroa et les espaces vides sous la grille à varroas.
- Renouveler les cadres au moins tous les 3 ans.

Au dépôt ou dans l'armoire à cadres :

- Vérifier régulièrement la présence d'excréments de fausse teigne, surtout pendant les mois les plus chauds de l'année.
- Conserver séparément les cadres de nourriture et les cadres de miel.
- Ne pas stocker les cadres de couvain et les cadres de pollen mais les fondre.
- Stockage de cadres : dans un endroit frais (idéalement au-dessous de +12°C), aéré, à la lumière
- Fondre continuellement les vieux cadres.

Une aération optimale peut également être obtenue avec une pile de hausses. L'important est que l'élément le plus bas ne soit pas placé directement sur le sol, mais légèrement surélevé, afin que l'air puisse circuler. Le haut et le bas de la pile doivent être fermés à l'aide d'une grille pour empêcher des ravageurs tels que les souris de s'y installer.

Pour m'assurer que des œufs de fausse teigne non détectés n'arrivent en aucun cas dans le dépôt à cadres, je congèle au préalable tous les rayons de nourriture et de miel pendant 48 heures à au moins -18°C. Comme mon congélateur est trop petit pour une grande quantité de cadres, j'ai trouvé une boucherie dont je peux utiliser la chambre froide pendant le week-end.



Pile de hausses

Photo © apiservice

Lutte

Dès que l'on découvre des fausses teignes, il faut agir de la manière suivante avec les cadres infestés :

- Congeler les cadres de nourriture à -18°C durant 2 jours, puis les stocker dans des caisses hermétiques
- Fondre immédiatement ou éliminer des cadres avec galeries soyeuses

Etant donné que des résidus ou une modification du goût des produits apicoles ne peuvent être exclus lors de l'utilisation d'acide acétique, le SSA recommande de renoncer à ce traitement acide. S'il est incontournable, les rayons doivent être traités, à titre exceptionnel, directement

après la récolte estivale et au maximum jusqu'au début du mois d'octobre. Dans le cas d'une armoire à cadres divisible, le traitement ne doit être effectué que dans la partie affectée. En dehors de l'acide acétique, aucune autre préparation n'est actuellement autorisée en Suisse pour la lutte contre la fausse teigne. L'utilisation de l'acide formique à cette fin n'est en outre plus autorisée depuis cette année et aucun fabricant n'a demandé l'homologation du *Bacillus thuringiensis* chez nous. Raison pour laquelle son utilisation n'est pas non plus autorisée.

Informations complémentaires

- Aide-mémoire du SSA 2.6. Fausse teigne (sur www.abeilles.ch/aidememoire)
- L'apiculture – une fascination, édition 2014, Société Romande d'apiculture, volumes 1 et 2
- ALP forum 2007, N°. 45 f, « Protection des rayons contre la teigne »
- Publication scientifique dans insects : « The Biology and Control of the Greater Wax Moth, *Galleria mellonella* » de Charles A. Kwadha, George O. Ong'amo, Paul N. Ndegwa, Suresh K. Raina et Ayuka T. Fombong, 2017

Manifestation en ligne et en direct (www.abeilles.ch/manifestations-ssa)

Thème « Maîtriser la fausse teigne » – Mardi 14 septembre 2021, 20 heures

Publicité

FRANCO DOMICILE - TOUT COMPRIS

Bocaux à miel en verre, large ouverture, forme basse, avec couvercles à fermeture baïonnette imprimés

| Livrés à domicile | | | | | Livrés à domicile - Bocaux à miel prix pour palettes | | | | |
|-----------------------|------|------|------|------|--|------|------|----------------|------------|
| 1 Kg avec couvercle | 1.31 | 1.05 | -.90 | -.79 | -.75 | -.71 | -.66 | Sur demande | |
| 1/2 Kg avec couvercle | 1.11 | -.86 | -.73 | -.65 | -.49 | -.47 | -.43 | | |
| 1/4 Kg avec couvercle | 1.04 | -.79 | -.71 | -.61 | -.47 | -.44 | -.40 | | |
| 1/8 Kg avec couvercle | -.83 | -.78 | -.69 | -.60 | -.42 | -.38 | -.36 | | |
| 50 g avec couvercle | -.78 | -.74 | -.63 | -.56 | -.39 | -.35 | -.33 | | |
| Couvercle seulement | -.43 | -.37 | -.34 | -.31 | -.23 | -.21 | -.18 | | par carton |
| Dès pièces | 150 | 300 | 500 | 1000 | Dès Pal | 1 | 2-5 | 6-10 | +11 |
| Retirés à Chiasso | | | | | Retirés à Chiasso - Bocaux à miel prix pour palettes | | | | |
| 1 Kg avec couvercle | -.84 | -.77 | -.75 | -.70 | -.67 | -.64 | -.59 | Sur demande | |
| 1/2 Kg avec couvercle | -.70 | -.63 | -.59 | -.56 | -.45 | -.44 | -.40 | | |
| 1/4 Kg avec couvercle | -.65 | -.59 | -.57 | -.53 | -.43 | -.41 | -.37 | | |
| 1/8 Kg avec couvercle | -.63 | -.57 | -.54 | -.50 | -.39 | -.35 | -.34 | | |
| 50 g avec couvercle | -.62 | -.55 | -.50 | -.48 | -.36 | -.32 | -.31 | | |
| Couvercle seulement | -.36 | -.32 | -.30 | -.26 | -.19 | -.17 | -.16 | | par carton |

Le prix est entendu pour bocaux de même grandeur.

Livraison + 3 jours (cargo domicile).

Pour retirer la marchandise s'annoncer au ☎ S.V.P.

Livrés à domicile = coût de transport + TVA compris.

Échantillons gratuits sur demande. – Facture 20 jours net.

D'autres pots en verre (forme/capacité) selon votre exigence.

1 palette (1 Kg) = 98 emballages de 12 pièces = 1'176 p.

1 palette (1/2 Kg) = 96 emballages de 25 pièces = 2'400 p.

1 palette (1/4 Kg) = 99 emballages de 24 pièces = 2'376 p.

1 palette (1/8 Kg) = 80 emballages de 24 pièces = 2'800 p.

1 palette (50 g) = 54 emballages de 54 pièces = 2'916 p.

Crivelli Emballages - 6830 Chiasso

☎ 091 647 30 84 crivelliimballaggi@hotmail.com

La Butinerie

Famille Gillon

Sàrl

Contact:

078 608 72 12
labutineriesarl@gmail.com

Adresse magasin:

Route de Romont 19
1553 Châtonnaye

Adresse postale:

Chemin de la Chaussy 6
1553 Châtonnaye

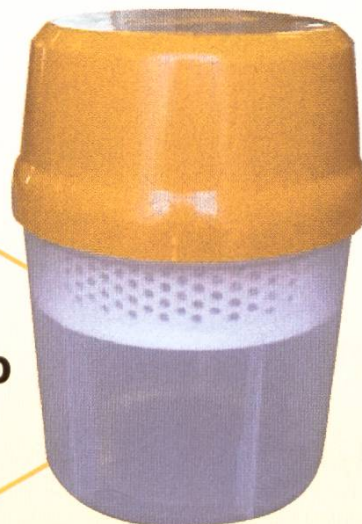
www.labutinerie.ch

OFFRE DE JUILLET

NOUVEAUTÉ EASY-CHECK

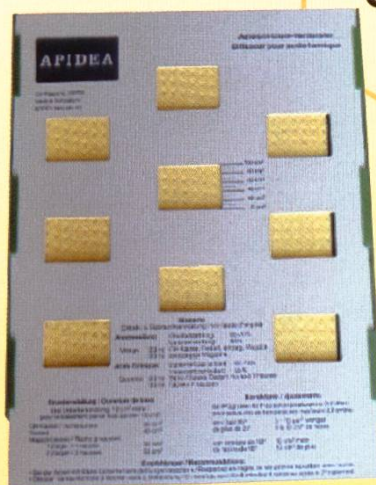
pour le contrôle rapide de l'infestation
de varroas dans vos colonies.

CHF 28.60



~~CHF 11.00~~

CHF 9.20



DIFFUSEUR APIDEA POUR ACIDE FORMIQUE

Offre valable du 1 au 31 Juillet 2021



TOUT POUR L'APICULTURE

Retrouvez notre assortiment sur www.labutinerie.ch

