

Zeitschrift: Revue suisse d'apiculture
Herausgeber: Société romande d'apiculture
Band: 141 (2020)
Heft: 7

Rubrik: Pesées et stations d'observations

Nutzungsbedingungen

Die ETH-Bibliothek ist die Anbieterin der digitalisierten Zeitschriften auf E-Periodica. Sie besitzt keine Urheberrechte an den Zeitschriften und ist nicht verantwortlich für deren Inhalte. Die Rechte liegen in der Regel bei den Herausgebern beziehungsweise den externen Rechteinhabern. Das Veröffentlichen von Bildern in Print- und Online-Publikationen sowie auf Social Media-Kanälen oder Webseiten ist nur mit vorheriger Genehmigung der Rechteinhaber erlaubt. [Mehr erfahren](#)

Conditions d'utilisation

L'ETH Library est le fournisseur des revues numérisées. Elle ne détient aucun droit d'auteur sur les revues et n'est pas responsable de leur contenu. En règle générale, les droits sont détenus par les éditeurs ou les détenteurs de droits externes. La reproduction d'images dans des publications imprimées ou en ligne ainsi que sur des canaux de médias sociaux ou des sites web n'est autorisée qu'avec l'accord préalable des détenteurs des droits. [En savoir plus](#)

Terms of use

The ETH Library is the provider of the digitised journals. It does not own any copyrights to the journals and is not responsible for their content. The rights usually lie with the publishers or the external rights holders. Publishing images in print and online publications, as well as on social media channels or websites, is only permitted with the prior consent of the rights holders. [Find out more](#)

Download PDF: 28.12.2025

ETH-Bibliothek Zürich, E-Periodica, <https://www.e-periodica.ch>

Rapports pour la période de mai 2020

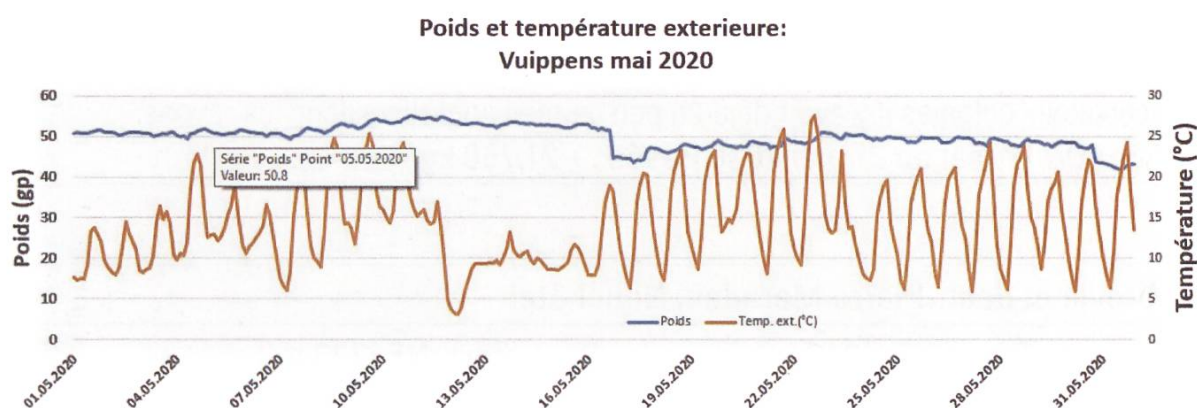
I. Fribourg

Grangeneuve (FR)	630 m	Eric Dorthé
Ruche Burki, balance manuelle, reine Carnica 2019 Augmentation : 26 kg depuis le 7 avril	Ruche Dadant, balance électronique, reine Carnica 2019 : (Internet : https://www.bienen.ch/services/waagvoelker.html)	
<p>Mois de Mai joli, mois de Marie, tout fleurit. Très belle récolte avec 30 kg dans la ruche Bürki sur balance mécanique. A la fin du mois, les foins étaient faits. La bise cependant est bien présente. C'est le désert vert. Malgré un confinement partiel dû au froid, les abeilles sont quand même sorties, et ont fourni un effort extraordinaire. Elles ont profité du peu d'heures possibles pour rapporter d'importantes quantités de nectar. Le confinement humain, lui, a eu raison de l'enthousiasme de nos débutants piqués au virus apicole. Les cours ont été ajournés. Cependant des alternatives fort appréciées ont été organisées : plusieurs vidéoconférences et petits films ont été préparés et mis à disposition par nos chers Conseillers Apicoles. Tous se réjouissent de pouvoir se rencontrer à nouveau au rucher, les mains dans les abeilles.</p>		

Onnens (FR) Le Gottau	710 m	Pavillon Balance manuelle	Francis Saucy
<p>La ruche sur balance avait pris 35,8 kg entre le 10 avril et le 2 mai. Ensuite, les conditions météo ont été moins favorables et les gains de récolte et les pertes de poids dues à la consommation et à l'évaporation de l'eau se sont à peu près équilibrés. L'extraction des cadres mûrs a eu lieu à quatre reprises, soit les 2, 16, 22 et 30 mai, pour respectivement 14,5, 13,4, 4,1 et 5,7 kg, pour un total de 37,7 kg de miel, de colza pour l'essentiel, à un taux d'humidité inférieur à 18 %. C'est de loin la meilleure ruche du site et la moyenne est inférieure à 20 kg.</p> <p>La mortalité d'abeilles dans la colonie voisine s'est poursuivie, avec après chaque période de froid et de pluie la planche de détection tapissée d'abeilles mortes ou mourantes, suggérant, plutôt qu'une intoxication, un syndrome de paralysie chronique, ou « maladie noire » due au virus (CBPV : Chronic Bee Paralysis Virus). Malheureusement, il n'existe pas de « traitement » à ce jour. Malgré cela, la colonie se développe sur deux hausses et a produit une hausse de miel. Des mesures d'assainissement s'imposent néanmoins pour éviter de contaminer le reste du rucher, à savoir confinement de la colonie dans un lieu éloigné, brossage des abeilles à 50 m du nouveau site et changement de reine (cf. recommandations d'apiculteurs français dans <i>L'abeille de France</i> de sept. 2019).</p>			

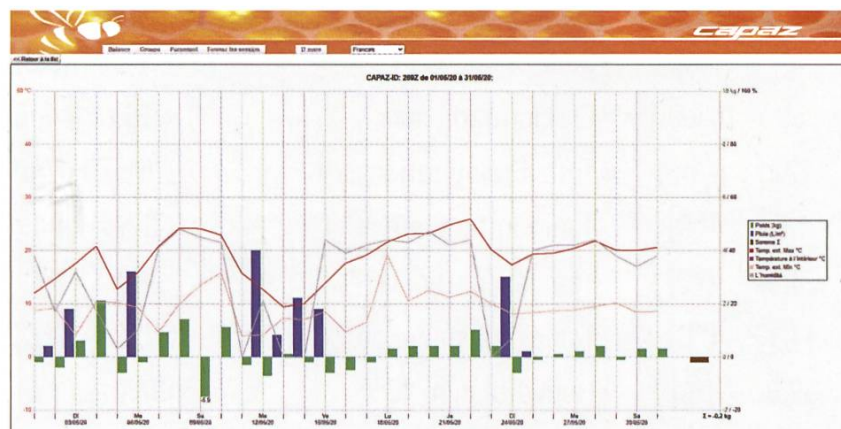
Vuippens (FR) Au Village	700 m	Ruche DB Nicot 10 cadres Balance électronique	Carnica 2019	Francis Saucy
------------------------------------	-------	---	--------------	---------------

La ruche sur balance électronique a continué à prendre quelques dizaines de grammes par jour. Deux extractions de 4,5 et 4 kg de miel à 17 %, soit un total de 8,5 kg, ont été réalisées les 16 et 30 mai. Le graphique ci-dessous illustre les fluctuations de poids et de température durant le mois de mai, avec un net refroidissement autour du 15 mai. Les fameux « Saints-de-glace » qui ont fait honneur à leur réputation, sans pour autant descendre à des températures véritablement « glaciales ». On distingue nettement sur la courbe de poids les deux opérations d'extraction du miel de printemps. La situation de cette colonie est assez représentative du reste du rucher.



III. Jura

Courgenay Haute Rive	460 m	Ruche DB	Carnica	Gaëtan Gogniat
--------------------------------	-------	----------	---------	----------------



Après un mois d'avril de folie, la fraîcheur de la première semaine de mai a coïncidé avec la fin de la miellée de colza. La colonie sur balance a essaimé le 9 mai, date de la première récolte. Celle-ci s'est révélée être la plus précoce des 7 dernières

années. Le miel a comme prévu une forte teneur en colza, mais est savoureusement teinté de touches fruitières, pommiers et cerisiers ayant fleuri pratiquement en même temps. La troisième semaine de mai a permis la poursuite de la miellée, alors que les conditions fraîches et venteuses de la quatrième ont été propices à la maturation du miel. Cette seconde récolte se fera début juin, il sera intéressant de déguster ce miel de fleurs «sans colza».

V. Neuchâtel

Cernier (NE) Espace Abeilles	770 m	Ruche DB	Carnica 2018	Gilbert Dey
--	-------	----------	--------------	-------------

Mois riche en contrastes au niveau de la récolte. Les colzas du Val-de-Ruz ont terminé leur floraison le 18 mai... un coup d'œil dans le rétroviseur me fait voir que le 10 juin 2013 j'avais noté : « les champs de colza approchent la fin de leur floraison ». Entre ces deux années, il y a donc quasi un mois de décalage... Du dimanche 17 au vendredi 22, les colonies envoyaient leurs butineuses en direction de la forêt, faisant de bonnes engrangées, la multiplication des pucerons sur les feuillus allait bon train. Mais ces petites bêtes sont fragiles ! Le samedi 23, frais pluvieux et venteux a coupé net leur frénésie de multiplication et la dernière semaine du mois, au ciel bleu de bise, a vu beaucoup d'abeilles voler... pour rentrer bredouilles, arrivant juste à maintenir le poids de la ruche. L'extraction de la hausse, le dimanche 31, a vu couler 13,900 kg d'un beau miel. Le taux d'humidité situé autour de 17-17,5 % était bien favorable. Dans certaines colonies il y avait déjà un peu de miel cristallisé dans les rayons.

Période : Du 1^{er} mai au 31 mai 2020 Pesée : + 21,750 kg

De Mireille et Jean-Pierre Maradan, Neuchâtel

La Côte-aux-Fées, NE (1043 m)
Ruche : Dadant-Blatt 12 ; Race carnica ; Emplacement : hors du village, exposition sud-est au milieu de forêts et pâturages orientés dans différentes directions

Rocheft, NE (773 m.)
Ruche : Dadant-Blatt 12 ; Race carnica ; Emplacement : en bordure de l'agglomération exposition sud-est

La Côte-aux-Fées, balance 94Z0 du 09 mai au 03 juin 2020

Jours avec pluie	7	[jours]
Précipitation max.	59	[l/jour]
Total Précipitations	122	[l/m²]
Température min. °C	1.9	[°C]
Température max. °C	24.9	[°C]
Temp. moyenne, de 7 h à 19 h	14.1	[°C]
Humidité min. °C	39.0	[%]
Humidité max. °C	88.0	[%]
Humidité moyenne, de 7 h à 19 h	69.1	[%]
Variation de poids min.	-0.8	[kg]
Variation de poids max.	3.1	[kg]
Cumul de poids	26.3	[kg]

Rocheft, balance 8W95 du 09 mai au 03 juin 2020

Jours avec pluie	6	[jours]
Précipitation max.	16	[l/jour]
Total Précipitations	51	[l/m²]
Température min °C	3.5	[°C]
Température max. °C	28.1	[°C]
Temp. moyenne, de 7 h à 19 h	16.8	[°C]
Humidité min. °C	34.0	[%]
Humidité max. °C	91.0	[%]
Humidité moyenne, de 7 h à 19 h	63.5	[%]
Variation de poids min.	-1	[kg]
Variation de poids max.	1.3	[kg]
Cumul de poids	3.3	[kg]

<p>Le coup de froid et la pluie de début mai a confiné les abeilles pour quelques jours. La météo plus clémente qui a suivi leur a permis de se remettre au travail et de compléter la récolte débutée en avril. Toutefois, la bise, symbole de sécheresse, a diminué notablement la production de nectar, au vu des variations de la balance face à la grande activité des colonies. Parallèlement, ceci a permis aux abeilles de traiter efficacement leur récolte ce qui se traduit par un taux d'humidité du miel relativement bas (16-17 %). Début juin, la première récolte a pu être prélevée, essentiellement du miel de nectar de saule marsault, de dent de lion et d'érable sycomore, avec probablement un peu de miellat d'érable. Les pucerons « periphyllus... » ayant déjà établi leurs quartiers sous les feuilles d'érable.</p>	<p>Résultat en demi-teinte, à cette altitude, le colza a passé sous le nez des abeilles suite à une fin avril fraîche et pluvieuse. Le désert agricole du lieu s'étant installé en même temps que la sécheresse due à la bise, la quantité des apports s'est restreinte d'autant. Il faut également signaler que la colonie sur balance n'est pas non plus hors catégorie, un changement de reine s'impose. On compte sur le tilleul en devenir et les forêts alentours pour compléter la récolte.</p>
--	--

VI. Valais

Grimentz	1500 m	Ruche DB	Carnica 01 P 2018/Moiry	Georges Solioz
<p>Le 9 mai, j'ai posé les premières hausses en pleine période de saints de glaces. La balance a chuté de 2,5 kg. Puis, a suivi une période de météo radieuse (entre 8 et 12°C la nuit et 20 durant la journée). Les prairies en fleurs ont permis un apport de 200 à 300 g par jour. Le 1^{er} juin, il y avait 11 kg dans la hausse. Le 6 juin, après 4 jours de mauvais temps et la neige au-dessus de 2000 mètres, la balance avait à nouveau perdu 2,5 kg. Dès à présent, la course-poursuite commence. Il faut préparer les élevages pour la station de fécondation de Moiry, veiller aux essaims (déjà trois). A mi-juin auront lieu les inalpes et, dès lors, les paysans s'attelleront aux foin. Il restera à nos butineuses le choix de la forêt, les ronces, myrtilles, framboises et rhododendrons qui sont déjà en pleine floraison.</p>				

VII. Vaud

Antagnes sur Ollon	560 m	Ruche DB	Carnica 2019	Hervé Formaz St-Maurice
--------------------	-------	----------	--------------	----------------------------

Après un magnifique mois d'avril très prometteur pour la suite de la saison, les colonies ont continué leur développement. Les doubles hausses ont été posée sur les $\frac{3}{4}$ des colonies. La floraison des fleurs des prés a continué et les abeilles en ont bien profité. La coupe des cadres a mâles a été effectuée dans toutes les colonies. Les premiers nuclei ont été formés avec les colonies les plus populeuses. Augmentations de la balance: 10,3 kg; pertes de la balance: 1,2 kg, ce qui fait une augmentation de 9,1 kg.

L'Isle (VD)	730 m	Ruche DB	Carnica 2018	Alain Jufer
-------------	-------	----------	--------------	-------------

Lors de la période du 1er au 31 mai, la colonie a augmenté de 27,1 kg. Le temps idéal a permis une rentrée régulière, jusqu'au 22 mai où une hausse de 18,2 kg de miel a été récoltée. Les deux périodes de pluie ont fait baisser la bascule de 2,8 kg. Lors de la dernière semaine du mois, la bise n'a pas été profitable et l'augmentation n'a été que de 1,2 kg

La Conversion (Lutry)	558 m	Ruche DB 12 cadres	Carnica F1 2019	Didier Bettens
--------------------------	-------	--------------------	-----------------	----------------

Le dernier mois de ce printemps météorologique aura ravi plus d'un apiculteur; quel beau mois de mai chaud et ensoleillé! La pluie ne faisant que de brèves apparitions nécessaires aux floraisons. La seule période plus durablement perturbée a eu lieu du 10 au 16 mai. Cette année les saints de glace n'en ont porté que le nom puisque aucune gelée n'a été constatée. Cette météo favorable n'a pas provoqué la traditionnelle disette. Les sources de nectar ne se tarissant pas, deux extractions de miel de printemps ont été nécessaires: le 18 (12 kg) et le 30 mai (19 kg). Sans égaler la colonie sur la balance, la récolte totale de printemps avoisine les 20 kg de moyenne par colonie de production! Avec ces conditions, le développement des colonies a été fulgurant. La lutte contre l'essaimage était la priorité du mois de mai. Malheureusement, quelques essaims m'ont malgré tout échappé. Une double hausse posée plus rapidement ou davantage de couvain retiré auraient probablement résolu la situation. Malgré ces aléas, la plupart des colonies sont belles et fortes et ne demandent qu'à profiter de la miellée d'été. Elles devront encore patienter un peu. Une période froide et pluvieuse a débuté le 4 juin et, à l'heure d'écrire ces lignes, une amélioration ne semble pas se profiler pour ces prochains jours.

La Croix-sur-Lutry	800 m	Ruche DB Balance électronique	Carnica	Alain Lauritzen
--------------------	-------	----------------------------------	---------	-----------------

Malgré des conditions climatiques à priori favorables pour la végétation sur le mois de mai, les sources de nectar autour du rucher sont en régression. Les colonies de production les plus fortes ont pris 10 kg alors que les jeunes colonies se sont juste maintenues. Cette observation est indirectement confirmée par une diminution des rentrées de pollen qui est mesurée mensuellement. La récolte de printemps a eu lieu le 22 avril, avec presque deux semaines d'avance sur le calendrier. Le miel est qualitativement bon avec une teneur en eau à 17.2 %. La pression d'essaimage dans certaines colonies n'a malheureusement pas toujours pu être contenue, mais heureusement, certains essaims ont pu être récupérés...



© F. Saucy

*Splendide hôtel à abeilles
en terre fribourgeoise*

Publicité

VARROA
TRAITER
EFFICACEMENT

avec le diffuseur
NASSENHEIDER®


NASSENHEIDER
CAPTURE THE GOLDEN ESSENCE



Diffuseur UNIVERSAL
À accrocher dans la ruche**
(ruche à cadres ou
rucher pavillon)



Diffuseur PROFESSIONAL
(Traitement par le haut
dans des ruches à cadres)

Disponible auprès
de votre revendeur spécialisé.

Succès depuis 1995 en tant que premier évaporateur à long terme pour l'acide formique - Évaporation constante à long terme, indépendante des conditions météorologiques - Douceur et efficacité - Manipulation facile et sûre - Légèrement autorisé avec de l'acide formique à 60 % ad us. vet.* - Convient également à l'apiculture biologique.

* en Allemagne / ** Livraison au choix avec ou sans cadre

verdunster@nassenheider.com | www.nassenheider.com | +49 3342 425 68 28
Joachim Weiland Werkzeugbau GmbH & Co. KG | D-15366 Hoppegarten