

Zeitschrift: Revue suisse d'apiculture
Herausgeber: Société romande d'apiculture
Band: 140 (2019)
Heft: 8

Artikel: Analyse pollinique des miels : les Fabaceæ (sensu stricto) (suite)
Autor: Schweitzer, Paul
DOI: <https://doi.org/10.5169/seals-1068255>

Nutzungsbedingungen

Die ETH-Bibliothek ist die Anbieterin der digitalisierten Zeitschriften auf E-Periodica. Sie besitzt keine Urheberrechte an den Zeitschriften und ist nicht verantwortlich für deren Inhalte. Die Rechte liegen in der Regel bei den Herausgebern beziehungsweise den externen Rechteinhabern. Das Veröffentlichen von Bildern in Print- und Online-Publikationen sowie auf Social Media-Kanälen oder Webseiten ist nur mit vorheriger Genehmigung der Rechteinhaber erlaubt. [Mehr erfahren](#)

Conditions d'utilisation

L'ETH Library est le fournisseur des revues numérisées. Elle ne détient aucun droit d'auteur sur les revues et n'est pas responsable de leur contenu. En règle générale, les droits sont détenus par les éditeurs ou les détenteurs de droits externes. La reproduction d'images dans des publications imprimées ou en ligne ainsi que sur des canaux de médias sociaux ou des sites web n'est autorisée qu'avec l'accord préalable des détenteurs des droits. [En savoir plus](#)

Terms of use

The ETH Library is the provider of the digitised journals. It does not own any copyrights to the journals and is not responsible for their content. The rights usually lie with the publishers or the external rights holders. Publishing images in print and online publications, as well as on social media channels or websites, is only permitted with the prior consent of the rights holders. [Find out more](#)

Download PDF: 26.04.2026

ETH-Bibliothek Zürich, E-Periodica, <https://www.e-periodica.ch>

Analyse pollinique des miels *Les Fabaceæ (sensu stricto) (suite)*

3. Le Type « *Trigonella* » anciennement « *Melilotus* »

Les mélilots (*Melilotus sp*) sont comme leur nom l'indique (étymologiquement « lotier à miel ») des plantes extrêmement nectarifères et toujours très visités par les abeilles d'autant plus que leur floraison est longue. Actuellement ces espèces sont rattachées au genre « *Trigonella* » et non plus « *Melilotus* », bien que cette dernière appellation soit encore couramment usitée. La France compte une dizaine d'espèces la majorité étant méditerranéenne. Deux espèces sont plus abondantes le mélilot jaune, *Trigonella officinalis* (= *Melilotus officinalis*) et le mélilot blanc, *Trigonella alba* (= *Melilotus albus*). Ces deux espèces sont beaucoup plus abondantes dans une grande moitié « Est » de la France.

- *Trigonella sp* (= *Melilotus sp*)

Le novice peut facilement confondre le pollen des mélilots avec celui du trèfle blanc. Ils ont des dimensions similaires bien que celui du mélilot soit un peu plus petit. En fait le pollen du mélilot est beaucoup plus prolate que celui du trèfle blanc. Cela permet de faire la différence. (Photos ci-contre – les couleurs sont des fausses couleurs – en gris celui du mélilot • en ambré celui du trèfle blanc). Par contre, les pollens de toutes les espèces de mélilot sont similaires.



4. Le Type « *Lotus* »

Il existe une douzaine d'espèces de lotiers (*Lotus sp*) en France. La plus répandue est sans conteste le lotier corniculé (*Lotus corniculatus*) suivie par le lotier des fanges (*Lotus uliginosus*). Certaines espèces sont spécifiques à l'aire méditerranéenne alors que d'autres sont montagnardes. C'est un indicateur calcaire et si l'on peut trouver son pollen de manière isolée dans beaucoup de miels d'été de toute la France, il ne devient majoritaire que dans les miels de haute montagne. Son pollen est petit et ne doit surtout pas être confondu avec celui du châtaignier (*Castanea sativa*) qui est un peu plus petit et beaucoup moins lumineux que celui du lotier.

Il est nécessaire également de rattacher à ce type pollinique celui des hippocrepides, espèces essentiellement méditerranéennes à l'exception de l'hippocrévide à toupet (*Hippocrepis comosa*), également indicateur calcaire et présent sur l'ensemble de l'hexagone. Le pollen est tout à fait semblable à celui des lotiers mais de plus grandes dimensions.



5. Le Type « Vicia »



Il existe une quarantaine d'espèces de vesces (*Vicia sp*) en France et toutes possèdent un pollen similaire variant essentiellement par leurs dimensions. Le plus grand et également le plus répandu est celui de la vesce cultivée, *Vicia faba*. Ce sont des pollens très prolates et tricolporés, les pores et les sillons étant toujours très visibles. Appartiennent également à ce type les pollens du pois (*Pisum sp*) et des gesses (*Lathyrus sp*). Vu le nombre

d'espèces appartenant à ces différents genres, il est indispensable de disposer de très bonnes microphotographies de ces différents pollens pour les identifier précisément au niveau des espèces...



6. Le Type « Onobrychis »

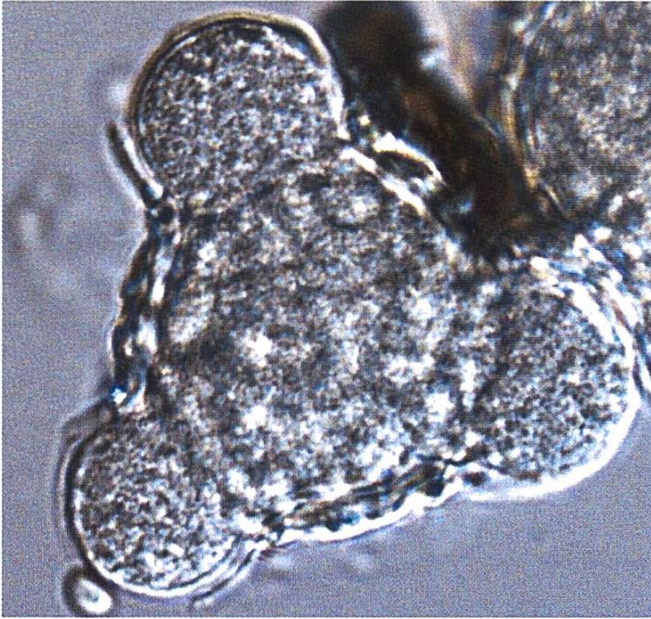


Des 5 espèces de sainfoins ou esparcettes présentes en France, le sainfoin cultivé (*Onobrychis viciifolia*) est largement la plus répandue. Les 4 autres espèces sont montagnardes ou méditerranéennes. Et si le miel de sainfoin fit autrefois la renommée du Gâtinais, c'est aujourd'hui dans les miels méditerranéens ou de haute montagne que l'on rencontre le plus souvent sont pollen très typique. La plante est encore parfois cultivée. C'est encore un indicateur « calcaire ». Le pollen est extrêmement prolate donc toujours observé en vue équatoriale. De plus ces pollens sont tricolpés et ne possèdent donc pas de pores. Au microscope, ils apparaissent souvent assez jaunâtres lorsqu'il sont observés

sans coloration. Leur identification est assez aisée. Au montage, leurs sillons allongés laissent souvent échapper du cytoplasme. La microphotographie ci-contre représente un miel du « Grand Causse » dans l'Aveyron où le pollen de sainfoin (O) est dominant. Les autres pollens présents sont le châtaignier (C), le myosotis (M), le cynoglosse (Y) et le bleuet (*Centaurea cyanus*) (B).



Avec 10 000 espèces de *Fabaceæ* dans le monde, il est évident qu'il existe beaucoup d'autres types polliniques représentant les genres ou espèces de cette immense famille d'un intérêt apicole majeur et que dans un laboratoire de méliissopalynologie la constitution d'une banque de données sur cette famille est un travail monumental. Pour terminer cette première partie consacrée aux pollens de *Fabaceæ* au sens strict, voici le pollen très particulier d'une plante de grande importance en zone méditerranéenne, celui de la Psoralée bitumineuse (*Bituminaria bituminosa* = *Psoralea bituminosa*) qui



est un indicateur typiquement méditerranéen bien que la plante soit également présente en Alsace!!! C'est malgré tout un excellent indicateur géographique car en zone méditerranéenne l'espèce sera accompagnée d'autres espèces méditerranéennes ce qui ne sera pas le cas en Alsace...

*Paul SCHWEITZER
CETAM 2019
Laboratoire d'Analyses
et d'Ecologie Apicole*

Grand MERCI à la rédaction de la revue « Fruits et Abeilles » de nous accorder aimablement le droit de reproduire les articles de la série « Si le miel m'était conté... »

Publicités

Offrez-vous des outils de qualité :

- tout en acier inoxydable, efficace et solide
- résistant aux traitements aux acides
- également pour ruches DB

Bandes porte-cadres*, dès Fr. 2.40

**Liteaux pour planchettes
de couverture, dès Fr. -.50**

**Clous ou vis inox pour porte-cadres
et liteaux**

Nourrisseurs LEUENBERGER

Entrées de ruches WYNA-DELUXE

Grilles Anti-Varroa* 29,7 x 50 x 0,9 cm
*dimensions sur demande

JOHO & PARTNER

5722 Gränichen

Tél./Fax 062 842 11 77

Réponse en français 079 260 16 67

www.varroa.ch

A VENDRE

Reines carnioliennes f1

Fécondées au rucher.

Fr. 40.- + port Fr. 3.- par envoi

FONTANNAZ Roland

Chemin de l'étang 10 1094 Paudex

Tél. 021 791 34 86 Portable 079 697 95 20

Messagerie : api.fontannaz@bluewin.ch

**Apiculteurs du Canton de Vaud,
du Jura et du Jura bernois,**

ApiNotes vous aide à conduire votre rucher

Pour plus de renseignements,

voir **www.frij/abeilles.ch**

ou 032 420 74 25 (Jura) ou

021 557 91 82 (Vaud).