

Zeitschrift: Revue suisse d'apiculture
Herausgeber: Société romande d'apiculture
Band: 140 (2019)
Heft: 8

Rubrik: Conseils aux débutants

Nutzungsbedingungen

Die ETH-Bibliothek ist die Anbieterin der digitalisierten Zeitschriften auf E-Periodica. Sie besitzt keine Urheberrechte an den Zeitschriften und ist nicht verantwortlich für deren Inhalte. Die Rechte liegen in der Regel bei den Herausgebern beziehungsweise den externen Rechteinhabern. Das Veröffentlichen von Bildern in Print- und Online-Publikationen sowie auf Social Media-Kanälen oder Webseiten ist nur mit vorheriger Genehmigung der Rechteinhaber erlaubt. [Mehr erfahren](#)

Conditions d'utilisation

L'ETH Library est le fournisseur des revues numérisées. Elle ne détient aucun droit d'auteur sur les revues et n'est pas responsable de leur contenu. En règle générale, les droits sont détenus par les éditeurs ou les détenteurs de droits externes. La reproduction d'images dans des publications imprimées ou en ligne ainsi que sur des canaux de médias sociaux ou des sites web n'est autorisée qu'avec l'accord préalable des détenteurs des droits. [En savoir plus](#)

Terms of use

The ETH Library is the provider of the digitised journals. It does not own any copyrights to the journals and is not responsible for their content. The rights usually lie with the publishers or the external rights holders. Publishing images in print and online publications, as well as on social media channels or websites, is only permitted with the prior consent of the rights holders. [Find out more](#)

Download PDF: 23.01.2026

ETH-Bibliothek Zürich, E-Periodica, <https://www.e-periodica.ch>

Août



C'est fait, juillet est passé. Avec août, on entre dans la grande préparation à l'hivernage. Peut-être avez-vous déjà vu les ouvrières sortir manu militari les mâles devenus d'inutiles bouches à nourrir ? Ces derniers se regroupent comme ils peuvent sur les planches de vols ou aux alentours. Si les abeilles savent se montrer impitoyables, c'est parce qu'elles sont conscientes des enjeux que représente l'hiver. A nous d'en prendre la mesure et de les aider à affronter cette épreuve. En août, ce sont les abeilles d'hiver qui commencent à naître, c'est-à-dire celles qui sont appelées à vivre pendant plus de trois mois. Comme le dit le proverbe chinois : un seul grain de riz suffit à faire pencher la balance. Laquelle est-elle cette petite abeille qui pourra faire la différence entre une ruche vivante et une ruche morte au printemps ? Dans le doute, soyez encore plus vigilants que d'habitude et n'en écrasez aucune. Comme le disait mon maître en apiculture (que je salue au passage) : à cette saison ce sont des abeilles à 2 francs pièce !

Evaluer les réserves

En août votre mission principale, outre effectuer les traitements contre le varroa (cf. conseils de juillet), c'est de vous assurer que vos ruches disposent de suffisamment de nourriture. Une colonie de production sur ruche Dadant doit compter sur 18-20 kg de nourriture pour la morte saison. En ruche suisse, ce chiffre passe à 14-16 kg. Les nuclei sur 6-7 cadres peuvent se contenter d'environ 10 kg. La première chose à faire est donc de faire le point sur les réserves déjà présentes. Le principe est simple : 3 dm² de miel operculé de chaque côté d'un cadre représentent environ 1 kg de miel mûr. 1 dm², c'est un carré de 10 cm x 10 cm. Prenez donc un repère : mesurez vos mains. Si comme moi vous avez de grosses paluches, cela représente une paume, si vous avez les mains plus fines, c'est peut-être votre main en entier. Une fois que vous avez le dm² dans l'œil (ou dans la main), allez au rucher avec du papier et un stylo et faites le compte. Prenez chaque cadre un à un, et évaluez le nombre de dm² puis notez-le. Une fois toute la ruche passée en revue, vous



Sur un cadre comme celui-ci, on comptera 3 dm², c'est-à-dire 1 kg de miel.



Certaines zones de ce cadre ne laissent déjà plus passer la lumière, il est en fin de vie et il faudra bientôt le remplacer...

avez le total des dm². Vous n'avez plus qu'à le diviser par 3 pour savoir de combien de miel dispose votre ruche. Cette information très précieuse vous indiquera quelle quantité de sirop vous devez donner pour parvenir à un stock suffisant. 1 l de sirop 3:2 (3 kg de sucre pour 2 l d'eau) donnera l'équivalent de 0.9 kg de miel, 2 l donneront 1,8 kg, etc. En gros, enlevez un dixième de la quantité liquide pour obtenir la quantité finale. A vous de faire le calcul pour arriver aux réserves nécessaire.

Si vous souhaitez préparer le sirop vous-même, rien de plus facile: faites chauffer 2 l d'eau jusqu'aux premiers signes d'ébullition, et ajoutez, hors du feu, 3 kg de sucre. Le sirop en lui-même ne doit pas être porté à ébullition. Mélangez bien jusqu'à ce que tout le sucre ait fondu. Et voilà! Le sirop doit toujours être donné le soir pour éviter

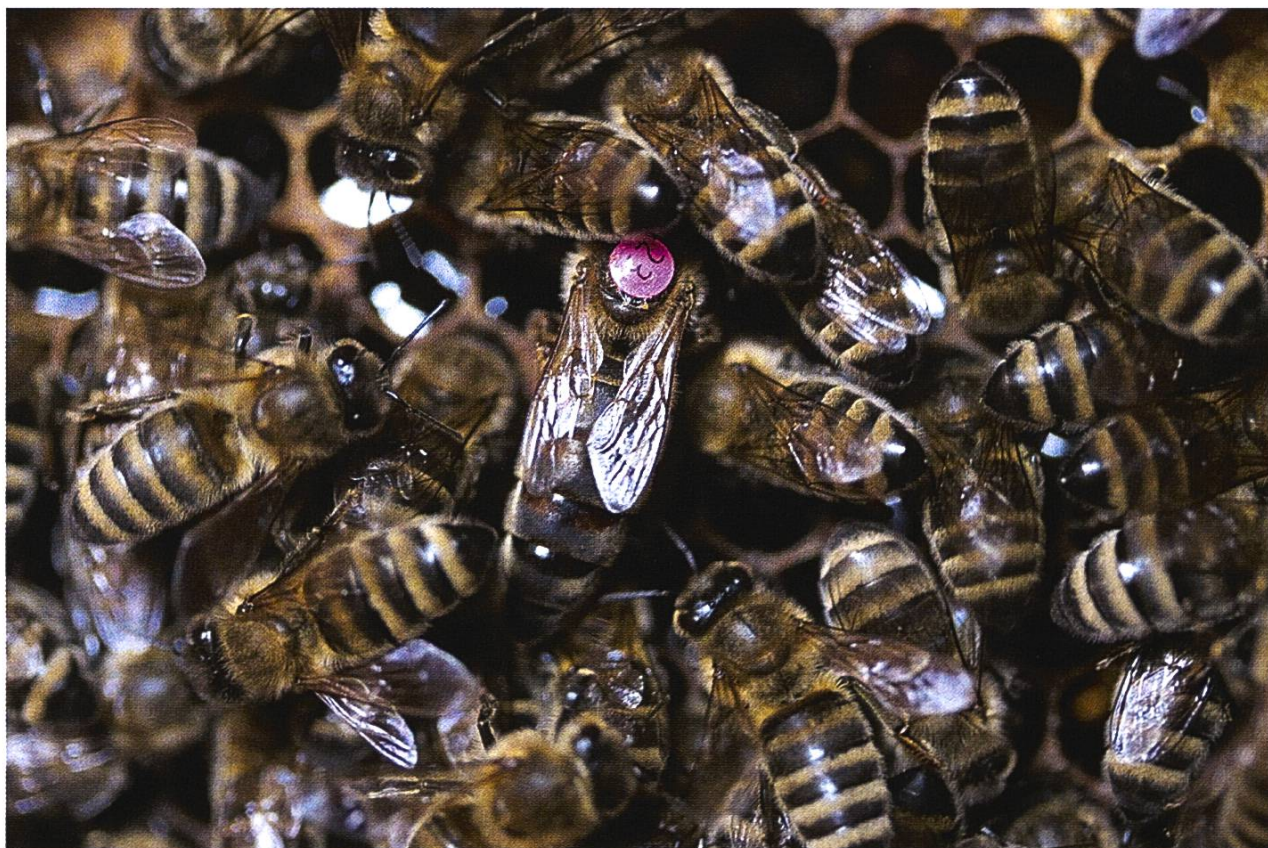
le pillage. Idéalement, si vous pouvez vous déplacer facilement à votre rucher, nourrissez tous les 2-3 jours et pas plus que ce que les abeilles peuvent emmagasiner en une nuit. Si votre rucher est éloigné, donnez-leur des seaux de 6 à 7 kg à la fois. Réglez néanmoins le débit en conséquence si vous ne souhaitez pas un bourrage trop rapide du corps. La reine doit encore pouvoir pondre jusqu'à mi-novembre. Plus le sirop est donné tôt, moins les abeilles d'hiver seront mises à contribution pour le maturer, ce qui augmente leur chance de bien hiverner. La nourriture devrait avoir été donnée intégralement avant le 15 septembre.

Eliminer les vieux cadres

Ce moment où vous passez les cadres en revue est une très bonne occasion de faire une dernière visite approfondie. Vous pouvez en profiter pour éliminer vos vieux cadres. En théorie, les cadres doivent être renouvelés selon un cycle de trois ans, mais un cadre de rive qui n'a connu que de la nourriture peut rester clair pendant longtemps alors qu'un cadre au cœur du nid à couvain qui a fait plusieurs cycles de ponte peut devenir noir en une saison. C'est donc l'aspect général qui doit vous décider: si en plaçant le cadre entre vous et une source lumineuse vous n'arrivez pas à voir votre main passer derrière, le cadre mérite d'être changé quel que soit son âge. Pour le renouvellement, il y a deux écoles: ceux qui retirent en automne et ceux qui retirent au printemps. En pratique, on est souvent obligé de faire un peu les deux. C'est souvent la présence de couvain qui oriente notre choix. Quelle que soit la période où vous visitez ne ratez jamais une occasion de retirer un vieux cadre momentanément dépourvu de couvain, quitte à le laisser un moment derrière la partition pour que les abeilles en récupèrent les provisions.

Changer les reines

C'est un point toujours un peu sensible pour les débutants, mais je ne saurais trop insister sur l'avantage de marquer vos reines. Une multitude d'opérations en apiculture nécessite de savoir où elles se trouvent. Marquer les reines, c'est s'ouvrir une multitude de possibilités qui vous permettront de progresser. Bien entendu, et comme en tout, le problème vient de la peur de la première fois : comment trouver cette fameuse reine parmi toutes les abeilles ? Au début, trouver une reine peut sembler un exploit qui fait passer les dernières pages des albums de « Où est Charlie ? » pour de la rigolade. Mon maître (encore lui) m'avait imposé un exercice : lors d'une belle journée ensoleillée et chaude, quand les butineuses sont au travail, ouvre une ruche et ne la referme pas avant d'avoir trouvé la reine. Ça peut être un peu stressant, ça peut coûter une piqûre ou deux, mais je vous assure que c'est bénéfique à la longue. Après en avoir trouvé quelques-unes, on se fait l'œil. Une fois que vous l'avez trouvée, capturez-la avec une grille en forme de pince ou un autre outil permettant de le faire tout en douceur (disponible dans le commerce), et n'hésitez pas à employer un piston permettant d'immobiliser la reine entre une grille souple et un



Les reines marquées sont infiniment plus facile à trouver...

peu de ouate ou de mousse (la douceur et encore la douceur). Guidez-la pour qu'elle laisse son thorax bien visible dans une maille et posez-y juste une goutte de peinture de l'année (vert pour 2019, n'utilisez que de la peinture spéciale provenant des magasins apicoles). Laissez-la se balader dans le piston quelques minutes le temps que la peinture sèche, et remettez-la dans la ruche. Si vous avez l'impression qu'elle a fait une attaque d'apoplexie et qu'elle ne bouge plus : pas de panique, ça arrive... Mettez-la tout doucement sur un cadre : les ouvrières auront tôt fait de l'aider à retrouver ses esprits.

Marquer ses reines permet de les trouver et de les changer au besoin. Août est un mois très propice pour le faire. Si vos reines ont trois ans ou plus, tenter l'hivernage présente un risque : en l'absence de mâles matures jusqu'au printemps prochain, les jeunes reines élevées pour remplacer une éventuelle reine décédée pendant cette période ne pourront pas être fécondées. Suivant ce scénario catastrophe, c'est toute la colonie qui se voit condamnée.

La vieillesse est donc un premier critère pour se décider à se procurer une nouvelle reine chez un éleveur. N'hésitez pas non plus à changer les reines des colonies sans vitalité qui ont stagné pendant que les autres se développaient : c'est par ces colonies-là, qui risquent de se faire piller et de devenir vectrices de propagation de maladies et de varroas, que des problèmes sanitaires s'introduiront dans votre rucher. Une colonie vraiment trop mal en point devrait d'ailleurs être soufrée à ce stade. C'est aussi notre rôle d'apiculteur que de faire passer le bien commun (de notre rucher et de celui de nos voisins) au-dessus de celui d'une ruche individuelle. Il existe ensuite d'autres critères qui peuvent vous décider : les abeilles sont-elles « méchantes » ? Tombent-elles du cadre quand vous le manipulez ? Ont-elles essaimé dans l'année ? A vous de décider si ces critères vous importent, mais sachez que les jeunes reines de sélection ne présentent en principe pas ce genre d'inconvénients. Personnellement, j'ai passé mes 10 premières années apicoles avec des abeilles croisées, bâtardes et très franchement méchantes. Puis avec l'expérience, je n'ai plus eu que des reines de race. Je me dis souvent que j'avais fait les choses à l'envers. En m'y mettant depuis le début, je me serais évité bien des périodes de découragement.

Par manque de place, je ne détaille pas maintenant la méthode pour changer et introduire une nouvelle reine : référez-vous à la documentation disponible sur www.abeilles.ch et demandez conseil à l'éleveur chez qui vous vous fournissez.

Vous voilà maintenant aux portes de septembre, l'occasion de jouir des derniers rayons de soleils avec la satisfaction d'un travail bien fait. Profitez des joies automnales et faites goûter votre miel à vos amis : nul doute qu'ils le trouveront délicieux et vous en achèteront quelques pots !

Texte et photos : Guillaume Kaufmann