

Zeitschrift: Revue suisse d'apiculture
Herausgeber: Société romande d'apiculture
Band: 140 (2019)
Heft: 3

Rubrik: Conseils aux débutants

Nutzungsbedingungen

Die ETH-Bibliothek ist die Anbieterin der digitalisierten Zeitschriften auf E-Periodica. Sie besitzt keine Urheberrechte an den Zeitschriften und ist nicht verantwortlich für deren Inhalte. Die Rechte liegen in der Regel bei den Herausgebern beziehungsweise den externen Rechteinhabern. Das Veröffentlichen von Bildern in Print- und Online-Publikationen sowie auf Social Media-Kanälen oder Webseiten ist nur mit vorheriger Genehmigung der Rechteinhaber erlaubt. [Mehr erfahren](#)

Conditions d'utilisation

L'ETH Library est le fournisseur des revues numérisées. Elle ne détient aucun droit d'auteur sur les revues et n'est pas responsable de leur contenu. En règle générale, les droits sont détenus par les éditeurs ou les détenteurs de droits externes. La reproduction d'images dans des publications imprimées ou en ligne ainsi que sur des canaux de médias sociaux ou des sites web n'est autorisée qu'avec l'accord préalable des détenteurs des droits. [En savoir plus](#)

Terms of use

The ETH Library is the provider of the digitised journals. It does not own any copyrights to the journals and is not responsible for their content. The rights usually lie with the publishers or the external rights holders. Publishing images in print and online publications, as well as on social media channels or websites, is only permitted with the prior consent of the rights holders. [Find out more](#)

Download PDF: 23.01.2026

ETH-Bibliothek Zürich, E-Periodica, <https://www.e-periodica.ch>

Mars



Voici un petit dicton pour commencer ce nouveau mois; «C'est en mars que le Printemps chante, et que les rhumatismes commencent». Est-il vrai? La seule chose qui est vraie,

est que le printemps va commencer le jour de l'équinoxe, soit le 20 mars, à 22 h 58 précise.



La vie de la nature, des arbres et des fleurs redémarre, mais attention ! Pas trop vite, il peut y avoir encore de grandes gelées à cette période. Les jours, plus longs, bénéficient de plus de chaleur solaire, mais les pluies sont encore au rendez-vous et les giboulées peuvent encore nous surprendre.

Le boum de la vie



De plus en plus de pollens sont à disposition dans la nature, notamment celui des saules Marsault qui est excellent pour les abeilles. Il paraît que si une forte miellée accompagne la floraison du saule Marsault, c'est un indice d'une année à essaimage.

Les premiers pollens sont les bienvenus pour les abeilles, car la ponte et l'élevage du couvain ont repris de plus belle et les colonies grandissantes occupent de plus en plus de place sur les cadres et consomment du miel et du pollen en quantité. Il est important que les colonies aient assez de nourriture à disposition, si ce n'est pas le cas n'hésitez pas à leur apporter du candi.

La reine bien nourrie par ses filles, ne cesse d'agrandir sa ponte si bien qu'il n'est pas rare de trouver trois

beaux cadres de couvain en milieu du mois. Cela signifie que le renouvellement de la colonie est bien amorcé.

Grande visite de printemps... patience

Malgré le retour du soleil et la relative douceur de l'air, mars est encore un mois froid. Il ne faut donc pas être trop pressé d'ouvrir les ruches et préférer une surveillance du trou de vol et un sous-pesage des ruches pour contrôler la nourriture.

Néanmoins, après quelques jours de beau et des températures à 14°C une première ouverture est possible. Pour la première fois, on soulève le couvre-cadre pour vérifier l'état de la colonie. En cas de doute, les cadres des bords pourront être soulevés pour considérer la quantité de nourriture. Une odeur agréable doit s'échapper de vos ruches, si ce n'est pas le cas, la visite devra être poussée un peu plus loin et les cadres du centre devront être vérifiés pour écarter une maladie. Les colonies petites pourront être resserrées pour leur permettre de mieux se chauffer. Le haut des cadres doit être exempt d'excrément (qui se présentent par des petits points bruns sur les cadres). Les éventuels cadres souillés devront être enlevés. La colonie devra être resserrée, elle a très certainement pris froid et contracté le nosema. Le miel moisi est toxique pour les abeilles, si des cadres en contiennent ils doivent être enlevés.

Cette visite doit être rapide pour ne pas refroidir la ruche, ce qui pourrait entraîner des dommages au couvain.

Pendant l'hiver, certains apiculteurs remplacent le couvre-cadre en bois par un couvre-cadre en plexiglas afin de pouvoir observer les abeilles sans devoir ouvrir les ruches.

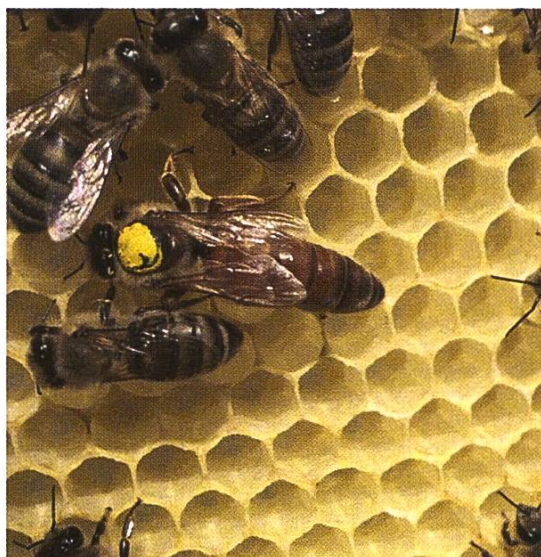
Rappel mnémotechnique :

- ✓ Floraison des saules : effectuer la première visite de printemps
- ✓ Floraison des pissenlits : donner des cires gaufrées à bâtir
- ✓ Floraison des cerisiers : poser une hausse

Dans un deuxième temps, la grande visite pourra être effectuée, en général fin mars, avec 15°C à l'ombre. Là encore, il s'agira d'être rapide pour ne pas exposer les colonies au froid. Des linges peuvent être placés sur les cadres pour éviter les pertes de chaleur. Ils seront déplacés au fur et à mesure de la visite.

Cette visite a une grande importance. Elle permet de faire le point sur l'état des colonies et de bien démarrer la saison. Il faut contrôler :

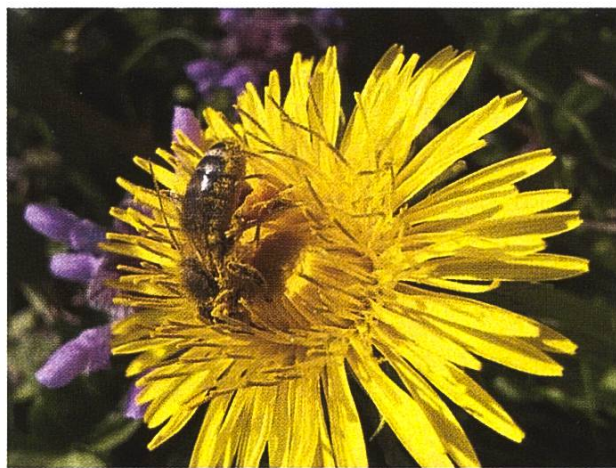
- **La présence de la reine et la ponte :** facilement reconnaissable par sa pastille de couleur (ou pas si la colonie a secrètement décidé de changer de reine sans que l'on ne s'en aperçoive), elle constitue l'avenir de la colonie et sa présence est indispensable. Si la reine n'est pas marquée, profitez de cette visite pour chercher sa majesté, elle sera plus facile à trouver à cette période.
- **Qualité et quantité du couvain :** il devrait y avoir environ 2 mains de couvain sur trois cadres. Chaque colonie est différente et possède son propre rythme, il est possible que le couvain soit plus petit ou plus grand dans certaines ruches. Si la colonie est très forte, on peut anticiper et lui ajouter un cadre déjà bâti. Si l'on n'en possède pas, cette colonie devra être surveillée de près et une cire gaufrée devra être ajoutée une ou deux semaines après la visite. Par contre, si la colonie n'a pas de couvain à cette



période, elle est certainement orpheline ou possède une reine qui ne peut plus pondre. Cette colonie pourra venir grossir les rangs d'une voisine faible et pourvue d'une reine. Certaines colonies ont peut-être déjà commencé à élever les mâles, c'est un bon signe. Si l'on ne trouve que du couvain mâle ou plusieurs œufs par cellules, la colonie est bourdonneuse et elle doit être secouée loin du rucher. Afin d'éliminer l'abeille (ou les abeilles) pondeuse qui a tenté de reprendre le rôle de la reine, mais n'étant pas fécondée, ne peut que pondre des mâles.



- **Quantité et qualité de nourriture:** si vous êtes comme moi, la quantité de nourriture de vos colonies a occupé vos pensées pendant la fin de l'hiver. Peut-être avez-vous déjà ajouté un cadre de miel ou du candi lors de la petite visite. Si les abeilles ne peuvent pas sortir à cause de la météo, elles ne peuvent pas se réapprovisionner. Or les besoins sont énormes à cette saison pour l'élevage du couvain et elles auront besoin de réserves. Les cadres de miel ne doivent pas être moisissus ou souillés par les excréments, si c'est malheureusement le cas, ces cadres devront être fondus ou éliminés pour éviter la propagation de maladies. Attention, tout de même de ne pas trop nourrir, le développement trop fort peut provoquer un essaimage (nous en parlerons au prochain numéro)
- **Etat sanitaire:** Encore une fois, vos colonies doivent sentir bon, une mauvaise odeur peut être un signe de maladies. Des abeilles en bonne santé vont et viennent tranquillement et émettent un bourdonnement régulier. En cas de doute, n'hésitez pas à contacter l'inspecteur de votre région.
- **Le fond varroa:** la chute naturelle de varroa doit être contrôlée toute l'année, c'est pourquoi les fonds doivent en général être laissés. Après le traitement d'hiver, on accepte ½ varroa par jour et en mai, maximum trois par jour. En mars donc, on se situe entre les deux et il ne devrait pas tomber plus de 1-2 varroas par jour.



Equilibrer les colonies

Si certaines colonies sont déjà bien développées et sont riches en cadres, d'autres mettent un peu plus de temps à démarrer et à se développer. L'équilibrage des colonies ne peut se faire qu'une fois la grande visite de printemps effectuée et avec des températures clémentes. Il consiste à prendre un cadre d'une colonie forte afin de renforcer une colonie plus faible et



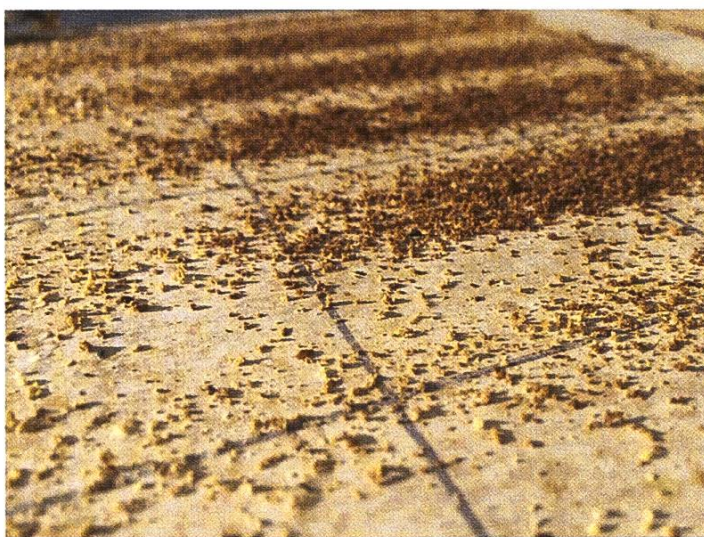
ainsi gommer l'écart entre les colonies et uniformiser le rucher. Cet apport de couvain naissant va aider la colonie à se développer. Si, quelque temps après, le développement n'est pas homogène, vous pourrez repérer les mauvaises reines. Rappelez-vous qu'il y a toujours des différences entre les colonies, cela fait partie de la nature.

Je vous rappelle aussi que cette opération n'est à effectuer que si vous êtes certain de ne pas avoir de maladie du couvain dans vos colonies, sinon vous risquez une infestation générale.

L'examen des fonds varroa

L'examen des tiroirs à varroa ne sert pas seulement à compter les acariens mais nous donne également beaucoup d'informations sur la santé de la colonie.

- *Situation normale*: les débris sont fins et bien alignés en rangées parallèles qui suivent les cadres; en comptant le nombre de rangées de débris on peut savoir le nombre de cadres que la colonie occupe. Il se peut que quelques abeilles mortes se trouvent sur le fond. L'eau sur les fonds, c'est également normal, en effet la colonie dégage de l'humidité en consommant du miel et elle condense sur les parois froides.



- *Situation inquiétante*
 - ✓ Les débris sont très importants et grossiers, souvent en tas sur toute la surface, cela peut être le signe qu'un intrus s'est introduit dans la ruche (souris, lézard ou autre). Le problème peut être résolu en utilisant des plateaux de sol totalement grillagés et en réduisant l'entrée de ruche (avant l'hiver)
 - ✓ Beaucoup d'abeilles mortes sont visibles sur le fond, si c'est le cas, il faut écouter si la colonie est encore en vie (mettre l'oreille contre la paroi et écouter le bourdonnement, si rien ne se passe, on peut toquer contre la paroi pour que le bourdonnement soit plus

fort). En cas de doute, il faudrait ouvrir la ruche pour voir si la colonie est encore vivante. Si votre colonie est morte, tentez d'en savoir la cause et dans tous les cas désinfecter l'ensemble du matériel, pour éviter une prolifération de maladies.

- ✓ Si des déjections brunes comme des petits points sont présentes sur le fond et même devant la ruche, il y a suspicion de dysenterie ou de nosérose. Il convient de rappeler qu'un nourrissage liquide est inapproprié au printemps et favorise la dysenterie. En ce qui concerne la nosérose, il n'y a pas de médicament pour l'instant. Il convient de resserrer la colonie pour qu'elle ait bien chaud et que la reine puisse reprendre correctement sa ponte.

Recette au miel

Voici la recette d'une marinade bien connue des amateurs de plate asiatique, revisitée au miel.

Marinade SATAY au miel et aux arachides

Préparation 10 minutes / macération : 30 minutes / portion : 125 ml

- 60 ml d'huile de sésame
- 60 ml de vinaigre blanc
- 2 c. à soupe de beurre d'arachides
- 3 c. à soupe de miel d'été non pasteurisé
- 2 c. à café de sauce épicée sriracha
(pâte de piment épicée thaïlandais vendue en épicerie asiatiques)
- 1 c. à soupe d'arachides non salées, concassées

Dans un bol, fouetter tous les ingrédients. Verser la marinade sur du tofu, de la volaille ou de la viande. Laisser mariner 30 minutes avant de faire cuire.

Je vous souhaite un bon début de saison et des colonies en pleine santé.

Mélanie Baudet