

**Zeitschrift:** Revue suisse d'apiculture  
**Herausgeber:** Société romande d'apiculture  
**Band:** 140 (2019)  
**Heft:** 1-2

**Artikel:** Des déchets parlants  
**Autor:** Lerch, Robert  
**DOI:** <https://doi.org/10.5169/seals-1068230>

### **Nutzungsbedingungen**

Die ETH-Bibliothek ist die Anbieterin der digitalisierten Zeitschriften auf E-Periodica. Sie besitzt keine Urheberrechte an den Zeitschriften und ist nicht verantwortlich für deren Inhalte. Die Rechte liegen in der Regel bei den Herausgebern beziehungsweise den externen Rechteinhabern. Das Veröffentlichen von Bildern in Print- und Online-Publikationen sowie auf Social Media-Kanälen oder Webseiten ist nur mit vorheriger Genehmigung der Rechteinhaber erlaubt. [Mehr erfahren](#)

### **Conditions d'utilisation**

L'ETH Library est le fournisseur des revues numérisées. Elle ne détient aucun droit d'auteur sur les revues et n'est pas responsable de leur contenu. En règle générale, les droits sont détenus par les éditeurs ou les détenteurs de droits externes. La reproduction d'images dans des publications imprimées ou en ligne ainsi que sur des canaux de médias sociaux ou des sites web n'est autorisée qu'avec l'accord préalable des détenteurs des droits. [En savoir plus](#)

### **Terms of use**

The ETH Library is the provider of the digitised journals. It does not own any copyrights to the journals and is not responsible for their content. The rights usually lie with the publishers or the external rights holders. Publishing images in print and online publications, as well as on social media channels or websites, is only permitted with the prior consent of the rights holders. [Find out more](#)

**Download PDF:** 26.04.2026

**ETH-Bibliothek Zürich, E-Periodica, <https://www.e-periodica.ch>**

# Des déchets parlants

**Robert Lerch, apiservice/Service sanitaire apicole (SSA),  
robert.lerch@apiservice.ch**

Le contrôle des déchets permet d'observer les colonies sans les déranger et complète idéalement l'observation au trou de vol. La méthode peut déjà être appliquée tôt dans l'année (quand le saule marsault fleurit) et apporte de précieuses indications sur le développement et la santé des colonies déjà avant l'ouverture des ruches.

La condition préalable à une évaluation significative du fond de la ruche est un lange protégé par une grille. Toutes les ruches n'en sont pas équipées de manière standard. Aujourd'hui, cependant, elles sont disponibles pour tous les systèmes de ruches usuels. Les commerces apicoles spécialisés disposent de produits recommandés dans leur assortiment et dans différentes gammes de prix. Assurez-vous que la grille couvre toute la surface du fond de la ruche et que les déchets peuvent y tomber sans entrave. Avant d'insérer les plateaux varroa, il faut éliminer toute inégalité sur le fond de la ruche ; cependant, c'est encore mieux si le fond grillagé y est installé d'office.

Les déchets nous permettent de tirer de nombreuses conclusions sur l'état d'une colonie. Dans le nouvel aide-mémoire «4.8.2. Contrôle des déchets» vous trouverez les informations les plus importantes et relatives sur [www.abeilles.ch/aidememoire](http://www.abeilles.ch/aidememoire).

Pour que les fausses teignes ne se reproduisent pas magnifiquement sur les langes, il est important de les nettoyer au moins une fois par semaine.

L'interprétation des déchets sur les plateaux est extrêmement intéressante car elle s'affine de plus en plus avec l'expérience. Personnellement, j'ai commencé à contrôler régulièrement les langes protégés par une grille en 2013.

Mais qu'est-ce qui nous attend sur le fond de nos ruches ?

## Bandes de déchets

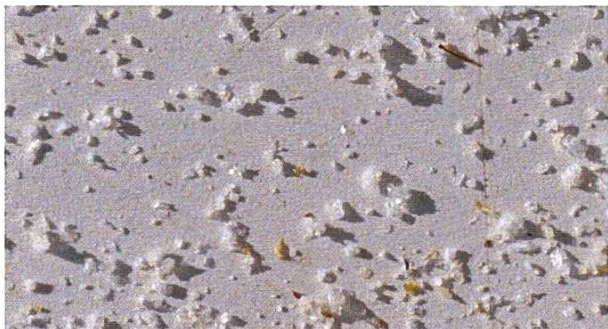
Les bandes de déchets fournissent des informations sur la taille de la colonie et le développement du siège hivernal.



Sur la photo, la colonie occupe 5 ruelles sur la partie gauche (près du trou de vol), dont 2 sont moins occupées.

Les miettes de cire claires sur la partie droite indiquent que les abeilles ont transposé la nourriture depuis derrière au siège hivernal. Tout est en ordre.

### Miettes blanches, granuleuses



Les miettes blanches (cristaux de sucre) résultent du fait que les abeilles ont entamé la nourriture hivernale. La proportion de glucose dans la nourriture hivernale ne doit pas être trop élevée car sinon il y a un risque que la nourriture cristallise dans les cadres.

### Eau de condensation



De l'eau de condensation sur le linge indique que la température augmente dans la ruche. La colonie entretient probablement du couvain.

Attention : les cadres de nourriture non occupés peuvent se détériorer sous l'effet de moisissures. C'est pourquoi il faut ouvrir le tiroir de fond de la ruche, retirer la cale dans la ruche suisse et libérer les trous d'aération dans la petite porte.

### Plaquettes transparentes de cire



Des plaquettes transparentes de cire indiquent au printemps que la colonie se développe et que les abeilles fraîchement écloses commencent à construire. D'anciens cadres de nourriture vides peuvent maintenant être remplacés par des cadres de cire gaufrée.

### Exuvies de larves enroulées



Des exuvies de larves enroulées indiquent que les abeilles sont en train de réduire la surface du couvain en mangeant des larves. Il faut dès lors se poser la question suivante : est-ce en raison d'un mauvais temps persistant ou d'un manque de nourriture ?

### Divers bouts de membres



Des bouts de membres/ailes sont généralement observés lors d'un manque de miellé. Ils sont le signe de combats au sein de la ruche. Il y a suspicion de pillage. Souvent il suffit de rétrécir l'ouverture du trou de vol, mais parfois déplacer la ruche est la seule option.

### Fausse teignes



La fausse teigne se trouve sur le fond à différents stades de son développement (sur la photo comme chenille et larve en puppe). Nettoyez le fond chaque semaine afin de maintenir les fausses teignes sous contrôle.

Photos © apiservice

## Chute naturelle de varroas

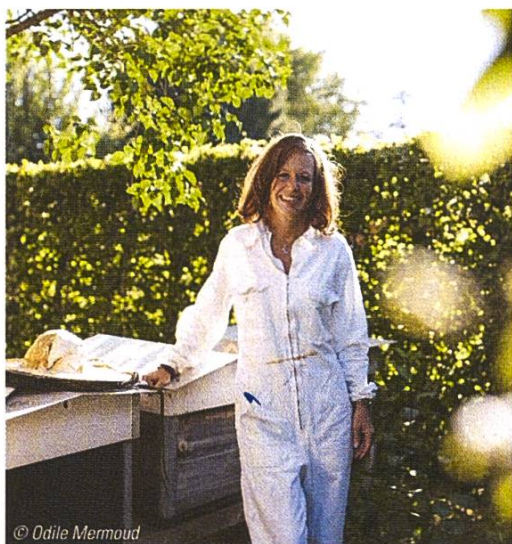
Selon le concept varroa du SSA, basé sur les connaissances scientifiques du CRA, la chute naturelle de varroas morts doit être contrôlée au moins trois fois par an : à fin mai, à fin juin et en octobre. Le comptage n'est pas possible sans linge varroa. De plus le résultat peut être faussé par des fourmis que l'on rencontre dans de nombreux ruchers. Du papier absorbant imbibé de beaucoup d'huile comestible posé sur le fond tient ces hôtes indésirables à l'écart. Un conteneur étanche ou une petite boîte à outils en plastique convient pour le stockage et le transport du papier imbibé d'huile.

Pratiquer l'apiculture sans contrôler la chute de varroas est, comme le dit si bien le Dr Jens Radtke de l'Institut de recherches apicoles de Hohen Neuendorf dans la lettre d'information Bienen@Imkerei 25/18 : « c'est comme conduire dans le noir en voiture sans lumière – l'accident est programmé. »

Le contrôle des plateaux varroa a permis à de nombreux apiculteurs en fin d'automne 2018 de reconnaître à temps une infestation importante et inattendue de varroas et d'avancer le traitement hivernal.

Odile Mermoud suit actuellement la formation pour devenir apicultrice avec brevet fédéral en Suisse romande. Elle partage avec nous les expériences qu'elle a faites durant l'automne 2018 en matière de contrôle des tiroirs à varroa.

## Odile Mermoud, apicultrice, Epalinges



Je me rends compte que même après 15 ans de pratique, nous ne pouvons pas nous reposer sur nos acquis et devons sans cesse nous adapter et modifier nos « bonnes pratiques apicoles ».

Début novembre, j'ai reçu un e-mail du Service sanitaire apicole transmis par la Société d'Apiculture de Lausanne relatant des appels de plus en plus nombreux d'apiculteurs inquiets parce qu'ils constataient une chute naturelle de varroas très élevée dans une bonne partie de leurs colonies.

J'ai donc ressorti mon matériel d'apiculture et me suis rendue à tous mes ruchers pour le comptage des chutes naturelles de varroas. Sur l'ensemble, rien d'inquiétant, sauf au rucher de Morges où j'ai comptabilisé sur mes trois ruches : 10, 13 et 11 varroas morts par jour sur mes tiroirs à varroa. Heureusement, les cadres ne comprenaient qu'une petite surface de couvain operculé de la grandeur d'un couvercle à bocal de 500 gr sur 3 cadres par colonie. J'ai retiré tout le couvain à la fourchette ; un travail que je n'aime pas. Mais je devais sacrifier ce couvain pour le bien de l'ensemble des abeilles. Ensuite, j'ai fait un traitement

précoce d'hiver. Le comptage des chutes de varroas des jours qui suivirent fut affligeant: 572, 760 et 932 chutes de varroas sur les 2 jours qui suivirent le traitement. Pour la suite, je vais faire un suivi de comptage et lancerai une deuxième sublimation à l'oxalique dans un mois (mi-décembre) dans ces colonies.

Conclusion: «La colonie d'abeilles ressemble à une fontaine magique, plus on y puise, plus il en coule», écrivait le lauréat du prix Nobel Karl von Frisch. Si assurément la fontaine magique ne donne pas toujours tout le miel espéré, compte tenu des aléas climatiques et des attaques des prédateurs, elle nous apporte bien des émotions et du plaisir. Respectons et soignons-la le mieux possible en retour et soyons infiniment reconnaissants de tout ce que les abeilles nous apportent.

Publicité

## **Offrez-vous des outils de qualité :**

- tout en acier inoxydable, efficace et solide
- résistant aux traitements aux acides
- également pour ruches DB

**Bandes porte-cadres\*, dès Fr. 2.40**

**Liteaux pour planchettes  
de couverture, dès Fr. -.50**

**Clous ou vis inox pour porte-cadres  
et liteaux**

**Nourrisseurs LEUENBERGER**

**Entrées de ruches WYNA-DELUXE**

**Grilles Anti-Varroa\* 29,7x50x0,9 cm**  
\*dimensions sur demande

**JOHO & PARTNER**

**5722 Gränichen**

**Tél./Fax 062 842 11 77**

**Réponse en français 079 260 16 67**

**www.varroa.ch**

## **A VENDRE**

**Colonies carnica,  
reines de station et F1**

Début avril 2019, prêtes pour la récolte

**Divers matériel apicole**

(ruches, hausses, etc.)

**Demandes et renseignements unique-  
ment par rogerdegoumois@bluewin.ch**

## **A VENDRE**

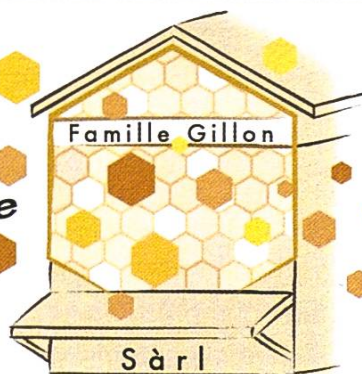
**Nucléïs DB hivernés, reine Carnica  
d'élevage 2018 (250.- dispo. dès mi-avril)**

**Nucléïs 2019 dès mi-mai (200.-)**

**Ruche Nicot, 10c, prêtes à mettre la  
hausse (500.- dispo. fin avril-début mai)**

**Réservation: yvan.maytain@gmail.com**  
**079 649 35 67 (Rochefort NE)**

La Butinerie



Contact: 078 608 72 12  
labutineriesarl@gmail.com

Adresse magasin: Route de Romont 19  
1553 Châtonnaye

Adresse postale: Chemin de la Chaussy 6  
1553 Châtonnaye

www.labutinerie.ch

## Ouverture officielle

de notre magasin de fournitures apicoles

le 1-2 mars et 8-9 mars 2019



Sirop alimentaire  
en vrac



Bocaux en  
verre avec  
alvéoles

**5%** Venez nombreux nous rendre visite  
et profitez de nos offres attrayantes **5%**

### Jours et horaires d'ouverture

De Mars à Septembre :

Mardi, Vendredi et Samedi / 9h-11h45 et 13h30-17h

De Octobre à Février :

Samedi / 9h-11h45 et 13h30-17h

En dehors de ces heures, sur rendez-vous !



## **Annnonce de l'examen professionnel**

### **Apicultrice / apiculteur avec brevet fédéral**

Selon la décision de la commission AQ, l'examen professionnel d'Apicultrice / apiculteur avec brevet fédéral 2019 se déroule comme suit :

<b>Date de l'examen :</b>	7 et 8 juin 2019
<b>Lieu de l'examen :</b>	Zollikofen
<b>Bureau d'enregistrement :</b>	Sekretariat Imkerbildung Schweiz, Jakob Signer-Strasse 4 9050 Appenzell
<b>Tél.</b>	+41 71 780 10 50
<b>E-mail :</b>	sekretariat@imkerbildung.ch
<b>Date limite :</b>	1 <sup>er</sup> mars 2019
<b>Frais d'examen :</b>	Fr. 1200.-

**Vous recevrez les documents d'examen via le bureau d'enregistrement.**