

Zeitschrift: Revue suisse d'apiculture
Herausgeber: Société romande d'apiculture
Band: 140 (2019)
Heft: 1-2

Rubrik: Conseils aux débutants

Nutzungsbedingungen

Die ETH-Bibliothek ist die Anbieterin der digitalisierten Zeitschriften auf E-Periodica. Sie besitzt keine Urheberrechte an den Zeitschriften und ist nicht verantwortlich für deren Inhalte. Die Rechte liegen in der Regel bei den Herausgebern beziehungsweise den externen Rechteinhabern. Das Veröffentlichen von Bildern in Print- und Online-Publikationen sowie auf Social Media-Kanälen oder Webseiten ist nur mit vorheriger Genehmigung der Rechteinhaber erlaubt. [Mehr erfahren](#)

Conditions d'utilisation

L'ETH Library est le fournisseur des revues numérisées. Elle ne détient aucun droit d'auteur sur les revues et n'est pas responsable de leur contenu. En règle générale, les droits sont détenus par les éditeurs ou les détenteurs de droits externes. La reproduction d'images dans des publications imprimées ou en ligne ainsi que sur des canaux de médias sociaux ou des sites web n'est autorisée qu'avec l'accord préalable des détenteurs des droits. [En savoir plus](#)

Terms of use

The ETH Library is the provider of the digitised journals. It does not own any copyrights to the journals and is not responsible for their content. The rights usually lie with the publishers or the external rights holders. Publishing images in print and online publications, as well as on social media channels or websites, is only permitted with the prior consent of the rights holders. [Find out more](#)

Download PDF: 24.01.2026

ETH-Bibliothek Zürich, E-Periodica, <https://www.e-periodica.ch>

Janvier-Février



Avec l'arrivée de l'hiver et du froid des mois de janvier et février, nous sommes dans l'espoir de l'arrivée de la neige.

Même si les jours commencent déjà à rallonger depuis le solstice d'hiver, les journées sont encore courtes et la plupart sont froides. Lorsque les ruches sont réchauffées par le soleil, les abeilles profitent de cette chaleur éphémère pour sortir et se délester de leurs excréments.

Mis à part quelques hellébores, les fleurs se font rares à cette saison et les abeilles n'ont aucune raison de sortir. De plus, le froid les tuerait si elles s'aventuraient à l'extérieur par des températures trop froides.



Parfois la ponte de la reine repart



Les noisetiers qui avaient fleuri à la mi-janvier en 2018, seront la première grande source de pollen pour nos abeilles. Or, dans le monde des abeilles, pollen rime souvent avec ponte.

L'observation du trou de vol lors d'un après-midi ensoleillé peut nous montrer que les abeilles ramènent du pollen ce qui nous

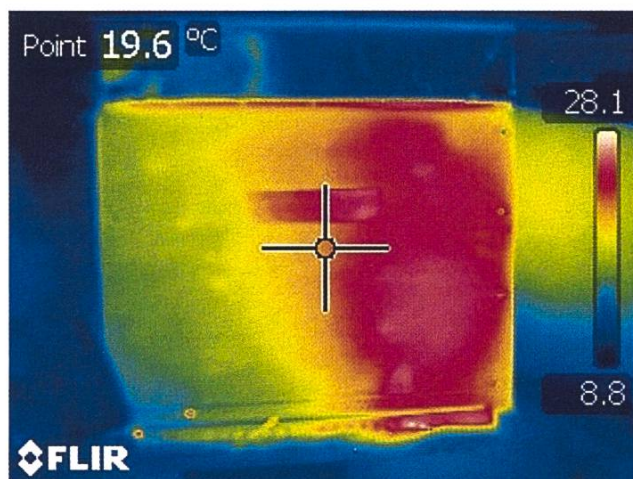
indique que la reine a repris la ponte et que les abeilles élèvent du couvain. Certainement pas plus gros qu'un poing mais le cycle de renouvellement des abeilles a commencé et ne va cesser de s'accroître jusqu'à son apogée au mois de juin. Progressivement, les réserves de pain d'abeilles seront aussi consommées par le couvain en développement.

La vie au ralenti

Comme nous l'avons vu en décembre, les abeilles se regroupent en grappe autour de la reine et du couvain. Un tournus est effectué entre les abeilles du centre et celle de l'extérieur de la grappe afin que les abeilles de l'extérieur se réchauffent. Alors que les températures extérieures peuvent descendre en dessous de zéro, la température au centre de la grappe se maintient à environ 35°C. Lorsque le soleil vient réchauffer les toits et les parois des ruches, la température remonte et la grappe s'anime. Certaines abeilles vont sortir pour se soulager et d'autres vont passer de cadre en cadre à la recherche de nourriture.

Mais si le soleil n'est pas au rendez-vous pour chauffer les ruches, il faut que les colonies soient assez fortes pour se chauffer elles-mêmes et ainsi pouvoir aller chercher de la nourriture.

Plus elles sont nombreuses, plus la quantité de miel utilisée par chacune des abeilles sera faible pour dégager de la chaleur. On comprend donc pourquoi une colonie populeuse aura consommé moins de nourriture qu'une voisine plus faible.



Travaux aux ruchers

Comme les abeilles, l'apiculteur peut alors se reposer pendant ces mois d'hiver. La surveillance est tout de même de mise au rucher, toujours sans déranger, donc uniquement avec les yeux. On ne bousculera pas les ruches et on ne les ouvrira pas, la grappe est fragile ; les abeilles engourdies risquent de ne pas pouvoir se regrouper en cas de chute.

On peut dégager les trous de vol encombrés par des feuilles mortes ou la neige. La poudreuse ne pose pas de problème mais attention à la glace qui peut empêcher l'air de passer.

Occupées à se réchauffer, les abeilles ne pensent plus à faire le ménage et les cadavres d'abeilles peuvent s'accumuler sur les fonds. Cela peut inquiéter les débutants. A l'aide d'un petit bâton, vous pouvez, très délicatement, faire une partie du ménage à leur place et sortir les cadavres.

L'observation des fonds posés sous le fond grillagé peut nous donner des indications sur la taille et la position de la grappe. On profitera de cet examen pour confirmer l'absence de varroa.

Surveiller la nourriture



Les colonies consomment environ 70 g de miel par jour à cette saison, ce n'est pas énorme me direz-vous et une diminution du poids total des ruches d'environ 2 kg par mois est normale. Si l'état des réserves de vos colonies vous inquiète, vous pouvez leur apporter du sucre cristallisé sous forme de candi et non de sirop, qui serait trop froid à cette saison et qui engourdirait les abeilles. Petit truc mnémotechnique ; l'heure d'été égale le sirop et l'heure d'hiver égale le

candi, enfin pendant que le changement d'heure est encore en vigueur ! L'emballage de candi se pose sur le trou du couvre-cadres (ouvert !), proche de la grappe pour que les abeilles puissent y accéder facilement.

Petit retour sur une fin d'année particulière



Entouré en bleu, on peut voir des ailes déformées et en rouge, un varroa sur l'abeille.

Les températures clémentes de l'automne passé ont permis aux varroas de continuer à se développer et de nombreux apiculteurs ont remarqué des chutes naturelles anormalement élevées pendant les mois d'octobre et novembre. Ce qui les a obligés à effectuer un traitement d'urgence.

Le froid n'a pas vraiment été au rendez-vous fin novembre et début décembre, malgré cela les abeilles savaient que le moment de repos était arrivé et la reine a stoppé sa ponte au bon moment si bien que la plupart des colonies étaient hors couvain vers la fin du mois de novembre ce qui a permis d'effectuer le traitement d'hiver.

Recette au miel

Et pour reprendre de l'énergie, voici une petite recette de saison :

Salade d'hiver en brochette

Préparation : 20 min. / macération : 1 nuit / Pour 4 personnes

- 8 à 12 brochettes
- 1 orange
- 1 pamplemousse rose
- 1 pamplemousse jaune
- 2 mandarines
- ½ citron
- ½ cuillère à café de cannelle
- ½ cuillère à café de gingembre
- 2 cuillères à soupe de miel
- 1 cuillère à soupe d'eau de fleur d'oranger
- 8 pruneaux dénoyautés
- 8 abricots secs

Pelez l'orange, les pamplemousses et les mandarines à vif pour retirer toutes les peaux blanches.

Râpez le zeste du citron et pressez son jus. Mettez-les dans une grande terrine, ajoutez les épices, le miel et l'eau de fleur d'oranger et mélangez bien.

Dénoyautez les pruneaux, ajoutez-les ainsi que les abricots secs

Mettez les quartiers d'agrumes pelés dans la terrine, mélangez bien. Couvrez et gardez toute une nuit au frais.

Le lendemain, montez les brochettes en alternant les fruits.

Je vous souhaite à tous un bon début d'année et je croise les doigts pour que nos colonies sortent sans encombre de l'hiver.

Mélanie Baudet