

Zeitschrift: Revue suisse d'apiculture
Herausgeber: Société romande d'apiculture
Band: 138 (2017)
Heft: 9

Artikel: Quelques avis au sujet du test pratique du concept d'exploitation
Autor: Lerch, Robert
DOI: <https://doi.org/10.5169/seals-1068172>

Nutzungsbedingungen

Die ETH-Bibliothek ist die Anbieterin der digitalisierten Zeitschriften auf E-Periodica. Sie besitzt keine Urheberrechte an den Zeitschriften und ist nicht verantwortlich für deren Inhalte. Die Rechte liegen in der Regel bei den Herausgebern beziehungsweise den externen Rechteinhabern. Das Veröffentlichen von Bildern in Print- und Online-Publikationen sowie auf Social Media-Kanälen oder Webseiten ist nur mit vorheriger Genehmigung der Rechteinhaber erlaubt. [Mehr erfahren](#)

Conditions d'utilisation

L'ETH Library est le fournisseur des revues numérisées. Elle ne détient aucun droit d'auteur sur les revues et n'est pas responsable de leur contenu. En règle générale, les droits sont détenus par les éditeurs ou les détenteurs de droits externes. La reproduction d'images dans des publications imprimées ou en ligne ainsi que sur des canaux de médias sociaux ou des sites web n'est autorisée qu'avec l'accord préalable des détenteurs des droits. [En savoir plus](#)

Terms of use

The ETH Library is the provider of the digitised journals. It does not own any copyrights to the journals and is not responsible for their content. The rights usually lie with the publishers or the external rights holders. Publishing images in print and online publications, as well as on social media channels or websites, is only permitted with the prior consent of the rights holders. [Find out more](#)

Download PDF: 26.04.2026

ETH-Bibliothek Zürich, E-Periodica, <https://www.e-periodica.ch>

Quelques avis au sujet du test pratique du concept d'exploitation

**Robert Lerch, apiservice/Service sanitaire apicole (SSA),
robert.lerch@apiservice.ch**

Depuis janvier 2017, une centaine d'apiculteurs engagés testent le concept d'exploitation du Service sanitaire apicole (SSA) dans la pratique. Après avoir participé à l'une des cinq soirées de formation, les participants ont élaboré, à l'aide des aide-mémoire, leur propre concept d'exploitation et le mettent maintenant en pratique.

Depuis la manifestation informative du début de l'année, les participants au test ont reçu trois lettres d'information avec des recommandations ciblées relatives aux travaux apicoles saisonniers. Pour le reste, les apiculteurs travaillent exactement selon leur propre concept de départ.

J'ai rencontré et me suis entretenu avec quatre apiculteurs et apicultrices des différentes régions du pays et les remercie une fois encore pour leur engagement. Découvrez ci-après leurs réactions et les expériences qu'ils ont faites au cours de ce premier semestre avec ce modèle d'exploitation.



Heidi Rütli devant son rucher.

**Heidi Rütli, Matzendorf,
ruetti.ruetti@bluewin.ch**

Heidi Rütli est apicultrice de cœur et d'esprit. Elle suit actuellement la formation d'apicultrice menant au brevet fédéral. Les abeilles dictent son rythme de travail apicole. Dès qu'elle ouvre la porte menant à son rucher, elle entre dans un autre monde. Les abeilles la déstressent et elle se sent plus équilibrée après leur avoir rendu visite.

Pour quelle raison t'es-tu lancée dans l'apiculture ?

Les abeilles me fascinent. Ce passe-temps me donne un équilibre à côté de mon travail commercial. En tant qu'apicultrice, j'ai l'occasion d'exercer de nombreuses activités différentes ; à commencer par la préparation en hiver. Je peux accompagner le développement des abeilles. Je vois un très gros avantage dans les travaux saisonniers – il y a toujours quelque chose de nouveau. S'occuper d'abeilles est pour moi LE loisirs par excellence.

Pourquoi participes-tu au test du concept d'exploitation ?

Ce concept est nouveau en Suisse. Je cherche à me perfectionner constamment. C'est pourquoi je me suis inscrite à la manifestation informative à Berne. Je pratique l'apiculture depuis déjà plus de 10 ans. Elaborer mon propre concept d'exploitation m'a aidée à réexaminer et planifier les travaux à faire au cours de l'année. Ainsi, je n'oublie aucune des tâches importantes à faire.

En quoi ta conception des abeilles a-t-elle changé ?

Je suis devenue plus sensible vis-à-vis des abeilles. Je prépare les tâches à accomplir et les adapte au développement des colonies. Avec mon modèle d'exploitation, moins est parfois plus. Grâce au concept d'exploitation, je suis sûre de ne pas oublier de travaux importants.

Participerais-tu de nouveau au test du concept d'exploitation ?

Oui. Mon concept personnel d'exploitation se trouve dans le rucher et je le complète en permanence. Il est vivant. J'en suis ravie. Les nouvelles connaissances apicoles en relation avec le concept sont axées sur la pratique et je peux constamment les appliquer.



Sarah Gerster et Annemarie Balmer lors du remplissage des ruchettes de fécondation Apidea.

Sarah Gerster, Les Enfers, sarah.gerster@echinops.ch

Sarah Gerster est présidente de la société d'apiculture des Franches-Montagnes, un district du canton du Jura. L'apiculture est sa grande passion et un excellent complément à son métier de statisticienne.

Pourquoi participes-tu au concept d'exploitation ?

Il me tient à cœur de tester et d'évaluer le concept d'exploitation également dans le Jura et tout particulièrement aux Franches-Montagnes.

Comment as-tu élaboré ton propre concept d'exploitation ?

J'ai pu intégrer ma façon de travailler dans le concept d'exploitation. De par l'élaboration de notre propre concept, Annemarie Balmer – ma mère et partenaire apicole – et moi-même avons tissé un fil rouge à suivre pendant la saison apicole. Nous avons la possibilité d'intégrer des travaux que nous n'avions pas planifiés en début d'année au fur et à mesure. C'est important car, malgré le fil rouge, la nature décide quand et comment la formation de jeunes colonies réussit le mieux, pour ne citer qu'un exemple.

Quelles sont tes premières expériences avec le concept ?

En début d'année, nous avons élaboré notre concept d'exploitation et planifié nos activités pour toute l'année en fonction des périodes de floraison. Désormais, avant de nous atteler aux tâches avec les abeilles, nous pouvons nous appuyer sur ce document et préparer les travaux à venir. Nous procédons de manière plus structurée et avons sans doute aussi gagné quelque peu en efficacité. Durant le travail au rucher, nous constatons si les tâches planifiées peuvent effectivement être accomplies comme prévu. Si nécessaire, il nous reste suffisamment de temps pour faire face aux imprévus et gérer les cas particuliers.

Que voudrais-tu encore dire aux lecteurs du journal apicole ?

En dépit de nombreuses années d'expérience, chaque saison apicole présente ses particularités. Le concept d'exploitation est axé sur l'évolution dans la nature et des colonies. Des conditions météorologiques particulières, telles que nous les avons connues ce printemps,

influent considérablement cette évolution. Il n'existe à mon avis pas de concept qui puisse être appliqué aveuglément. J'apprécie beaucoup la flexibilité du concept d'exploitation actuellement testé en Suisse.



Markus Fankhauser dans le rucher.

**Markus Fankhauser, Aarau,
markus.fankhauser@echolinde.ch**

En tant qu'entrepreneur passionné et responsable d'une jeune famille, Markus Fankhauser est contraint de bien organiser le temps qu'il consacre à son hobby. L'apiculture est pour lui une oasis de décompression, de recharge d'énergie et de plaisir. Des abeilles saines, élevées autant que possible dans le respect de l'espèce, une organisation bien structurée ainsi que son miel labellisé – vendu sous le nom d'« Echolinde », sont très importants pour lui.

Pourquoi participes-tu au concept d'exploitation ?

Je travaille depuis longtemps déjà selon un concept personnel d'exploitation. Je voulais d'une part y faire entrer mes propres expériences et d'autre part, je trouvais intéressant de discuter et de vérifier mon propre concept en participant au test. Ce qui m'a convaincu, c'est que la manière d'exploiter mon rucher jusqu'ici et mes activités y relatives ont pu être reprises telles que décrites dans les aide-mémoire.

Quel est l'avantage des aide-mémoire ?

Ils sont axés sur la pratique et m'aident à ne pas oublier certains détails, p. ex. comment créer et traiter un essaim artificiel. En tant que conseiller, je les utilise très volontiers comme documents de formation lors d'une soirée-conseil.

Comment le concept d'exploitation a-t-il agi sur ton travail avec les abeilles ?

A vrai dire, je n'ai eu que très peu de choses à changer. Au chapitre des nouveautés, j'ai saisi la chute naturelle de varroas morts à fin mai dans mon concept personnel d'exploitation.

Quelle est la chose la plus importante que tu as pu mettre en pratique, conformément à ton concept d'exploitation ?

Le concept d'exploitation m'aide à travailler chaque année de manière aussi ciblée et structurée que possible, en dépit de tous les aléas et différentes situations. La gestion de la colonie et la conscience du rôle de mes abeilles s'en trouvent renforcées. Observer, suivre, noter, mesurer, comparer l'évolution des colonies et apprendre de ces expériences. La formation de jeunes colonies, soit environ la moitié des colonies de production, est également plus facile à planifier et à organiser. Car disposer de suffisamment de jeunes colonies est la base pour la constitution de colonies de production saines et fortes la saison suivante.

Ce qui me plaît particulièrement est le fait que le concept d'exploitation est axé sur les besoins des abeilles et qu'il me donne un cadre pour mes tâches individuelles.

Que conseillerais-tu à un apiculteur/apicultrice sur la base de tes premières expériences avec le concept d'exploitation ?

D'expérience, je conseillerais de travailler avec plaisir et activement selon son propre concept d'exploitation en se basant sur les aide-mémoire du SSA. Essayez. Je suis sûr que cela fonctionne. C'est un vrai plaisir quand les colonies sont saines et pleines de vitalité et que je dispose de colonies fortes à la sortie de l'hiver.



Roberto Fischer dans son rucher de ruches divisibles.

**Roberto Fischer, Limino,
roberto.fischer@edu.ti.ch**

Chez Roberto Fischer tout tourne autour de la formation et du perfectionnement. Il enseigne à l'école agricole de Mezzana (Centro professionale del verde) et est très impliqué dans l'apiculture. Roberto est conseiller apicole. Outre les cours de base, il s'occupe également au Tessin de cours de perfectionnement pour apiculteurs/apicultrices expérimenté/es. Il suit lui-même la formation d'apiculteur menant au brevet fédéral.

Pourquoi participes-tu au test du concept d'exploitation ?

Au Tessin, je suis responsable des cours pour apiculteurs avancés. Etant donné que j'aimerais transmettre les connaissances les plus actuelles aux participants, je veux aussi m'intéresser à cette nouvelle thématique. De cette manière, j'acquiers de nouvelles expériences que je peux ensuite partager avec les participants aux cours.

Comment le concept d'exploitation agit-il sur ton travail avec les abeilles ?

Le concept d'exploitation que j'ai élaboré est mon fil rouge que je suis tout au long de l'année. Je peux ainsi travailler de façon encore plus efficace et réagir de manière ciblée aux contrôles que j'effectue sur mes colonies. Le concept d'exploitation m'aide aussi à déterminer la suite des opérations sur la base de données récoltées sous forme de tableau.

Quelle est la chose la plus importante que tu as pu mettre en pratique, conformément à ton concept d'exploitation ?

La chute de varroas morts constatée m'aide à prendre les mesures appropriées au moment opportun durant toute la saison apicole.

Que conseillerais-tu à un apiculteur/apicultrice sur la base de tes premières expériences avec le concept d'exploitation ?

Je conseille à toutes les apicultrices/tous les apiculteurs d'orienter la saison apicole en fonction de l'offre en miellée ainsi que je le fais moi-même dans l'application de mon concept personnel d'exploitation. Les activités apicoles s'orientent d'après la nature et non d'après notre agenda.



BIENENGESUNDHEITSDIENST
SERVICE SANITAIRE APICOLE
SERVIZIO SANITARIO APISTICO

apiservice

Nous recherchons des apicultrices/apiculteurs Pour le test pratique du concept d'exploitation en 2018 et 2019

Vous êtes apicultrice/apiculteur ayant suivi et réussi le cours de base ou jouissant d'une expérience de plusieurs années dans le domaine de l'apiculture.

Vous attachez de l'importance à avoir des abeilles saines et travaillez consciencieusement.

Vous pratiquez l'apiculture avec plaisir et aimez la nature.

Vous êtes ouvert/e à la nouveauté et prêt/e à transmettre vos expériences à autrui.

Vous êtes disposé/e à tester le concept d'exploitation en 2018 et 2019 et à documenter constamment les résultats.

Alors annoncez-vous jusqu'au 30 septembre 2017 auprès de Robert Lerch, Service sanitaire apicole, par courriel : robert.lerch@apiservice.ch ou par tél. au 058 463 82 28.

Nous indemnisons votre travail supplémentaire par un montant annuel de Fr. 250.–.

[apiservice/Service sanitaire apicole](http://apiservice/Service-sanitaire-apicole) – Schwarzenburgstr. 161 – 3003 Berne – www.apiservice.ch

Publicité

GABRIEL BERGER DES ABEILLES

**Vente de matériel d'apiculture et de
produits de la ruche.**

Ruche bois Dadant 10 complète au prix exceptionnel de CHF 100.00

Fond entièrement ventilé, porte, corps D10, hausse D10 9C, cadres filés, nourrisseur, toit plat.

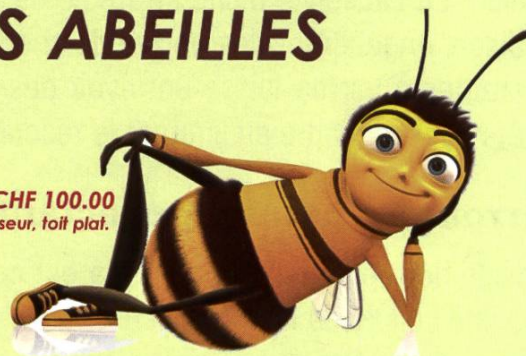
Ruche Warré bois complète au prix de CHF 100.00

Fond entièrement ventilé, porte, 3 corps, cadres filés, couvre-cadres, toit plat.

Sirop de nourrissage et candi au meilleur prix

Venez visiter notre site internet

Renseignements au 079.937.23.39



www.gabrielbergerdesabeilles.ch