

Zeitschrift: Revue suisse d'apiculture
Herausgeber: Société romande d'apiculture
Band: 138 (2017)
Heft: 6

Rubrik: Vie des cantons

Nutzungsbedingungen

Die ETH-Bibliothek ist die Anbieterin der digitalisierten Zeitschriften auf E-Periodica. Sie besitzt keine Urheberrechte an den Zeitschriften und ist nicht verantwortlich für deren Inhalte. Die Rechte liegen in der Regel bei den Herausgebern beziehungsweise den externen Rechteinhabern. Das Veröffentlichen von Bildern in Print- und Online-Publikationen sowie auf Social Media-Kanälen oder Webseiten ist nur mit vorheriger Genehmigung der Rechteinhaber erlaubt. [Mehr erfahren](#)

Conditions d'utilisation

L'ETH Library est le fournisseur des revues numérisées. Elle ne détient aucun droit d'auteur sur les revues et n'est pas responsable de leur contenu. En règle générale, les droits sont détenus par les éditeurs ou les détenteurs de droits externes. La reproduction d'images dans des publications imprimées ou en ligne ainsi que sur des canaux de médias sociaux ou des sites web n'est autorisée qu'avec l'accord préalable des détenteurs des droits. [En savoir plus](#)

Terms of use

The ETH Library is the provider of the digitised journals. It does not own any copyrights to the journals and is not responsible for their content. The rights usually lie with the publishers or the external rights holders. Publishing images in print and online publications, as well as on social media channels or websites, is only permitted with the prior consent of the rights holders. [Find out more](#)

Download PDF: 26.04.2026

ETH-Bibliothek Zürich, E-Periodica, <https://www.e-periodica.ch>

JURA

Des précisions sur les contrôles primaires

Le cadre des contrôles primaires est désormais plus clair pour les apiculteurs jurassiens. Le 30 mars dernier, une soirée d'information s'est déroulée à Courtemelon sous l'égide de la Fédération d'Apiculture du Canton du Jura (FACJ). Le Service sanitaire apicole, le Service de la consommation et des affaires vétérinaires du Canton du Jura (SCAV-JU), les inspecteurs des ruchers et les assistants officiels en production primaire – abeilles, étaient présents pour apporter des précisions concernant les contrôles primaires désormais obligatoires. Les apiculteurs jurassiens ont montré un fort intérêt à cette présentation, puisqu'ils étaient plus d'une centaine à y assister.

Le vétérinaire officiel du SCAV-JU, José Cachim, a expliqué le pourquoi de ces nouveaux contrôles et la manière dont ils s'articulent au niveau de son service. L'inspecteur cantonal Pierre-André Kamber a présenté l'équipe chargée d'effectuer ces contrôles primaires, composée de cinq membres dont la compétence et la motivation ne sont plus à démontrer : Véronique Mertenat, Christine Imer, Chantal Kamber, ainsi que Pierre-André Kamber et Etienne Bourquard. Enfin, Robert Lerch du Service sanitaire apicole, a détaillé les quatre domaines du contrôle officiel dans la production primaire, qui s'effectue à base d'un questionnaire comprenant les thèmes suivants :



Photo : Robert Lerch

- hygiène dans la production primaire animale
- médicaments vétérinaires
- santé animale
- trafic des animaux

Un résumé détaillé de cette soirée et les documents qui y ont été présentés sont à retrouver sur le site www.facj.ch/news.

I. C.-Q.

Le frelon asiatique est dans le Jura

Le Jura n'est désormais plus épargné par le frelon asiatique. Un premier spécimen a été découvert mardi 25 avril par un apiculteur ajoulot à Fregiécourt. Son identification a été confirmée par le Centre for Agriculture and Biosciences International (CABI) à Delémont. Il s'agit d'une reine. Selon le responsable du secteur des espèces invasives, Marc Kenis, ce frelon asiatique n'est certainement pas le seul à avoir pénétré sur territoire jurassien depuis la France voisine.

Dans le cas où vous découvrez un frelon suspicieux, n'intervenez pas vous-même. Photographiez-le et envoyez vos images avec indication précise de l'endroit et de la date de votre découverte au Service sanitaire apicole (SSA) à info@apiservice.ch. Vous pouvez également joindre la Hotline au 0800 274 274. Si vous êtes en possession d'un frelon suspicieux mort, envoyez-le dans une boîte en carton en courrier A au SSA à Schwarzenburgstrasse 161, 3003 Bern. Si le soupçon se confirme, la suite de la procédure sera définie avec l'Office fédéral de l'environnement (OFEV).

La présidente : Isabelle Chappatte-Queloz

NEUCHÂTEL

Tous au Liebefeld

La société d'apiculture de la Chaux-de-Fonds et environs propose de joindre l'utile à l'agréable et organise la sortie annuelle en car, le 24 juin pro-

chain, aux portes ouvertes du Centre de recherche apicole CRA au Liebefeld/Berne.

L'annonce des portes ouvertes par les trois entités : **apiservice – Centre de recherche apicole CRA – Institut pour la santé de l'abeille IBH**, a incité votre comité à vous proposer de nous regrouper et se déplacer en car à cette manifestation. Vu le nombre restreint de place de parc autour du CRA, il est sympathique d'être mené à bon port sans tracas.

Nous incitons un maximum de personnes à profiter de cette offre, afin de remplir si possible le car, et d'abaisser le prix de revient par personne, l'inscription est donc ouverte aux membres des autres

sociétés apicoles du canton. Le programme complet est fourni à qui le demande.

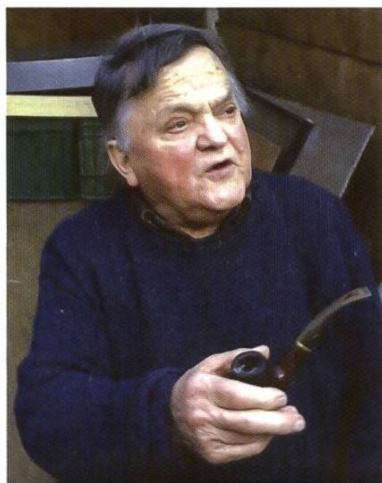
Attention, n'attendez pas le dernier moment pour vous inscrire, il y a 50 places et pas une de plus; sont pris en considération ceux qui s'inscrivent en premier.

Départ de la Chaux-de-Fonds 8 h – avec arrêt à Boudevilliers et Neuchâtel (lieux à définir) – arrivée au Liebefeld vers 9 h 15 – Rassemblement pour le retour 16 h 15 – arrivée à la Chaux-de-Fonds ~ 17 h 30.

L'inscription est à adresser à Rose Aubry, Sagne-Eglise 143, 2314 La Sagne NE, tél. 032 968 56 35 er.aubry@sunrise.ch jusqu'au mardi 6 juin 2017, dernier délai.

In memoriam

Société d'apiculture genevoise **William Stucky**



Né le 1^{er} janvier 1927, Willy l'Abeille nous a quittés à l'aube de ses 90 ans, le 21 novembre 2016.

William STUCKY est entré à la société d'apiculture genevoise le 11 avril 1967.

Membre du comité en 1972 et inspecteur des ruchers, membre d'honneur; il était à l'origine de

nombreuses vocations grâce à ses conseils judicieux et sa gentillesse.

Sa joie de vivre, il l'a chantée jusqu'à la veille de son départ.

Il aimait ses abeilles et ses fleurs qu'il admirait et soignait avec passion.

Adieu Willy, tu as cassé ta pipe et tu nous laisses pleins de merveilleux souvenirs.

Tu étais le lien entre les anciens apiculteurs et la nouvelle génération qui te doit beaucoup.

Merci pour tout.

Tes amis apiculteurs. D.B.