

Zeitschrift: Revue suisse d'apiculture
Herausgeber: Société romande d'apiculture
Band: 137 (2016)
Heft: 11-12

Rubrik: Apiservice

Nutzungsbedingungen

Die ETH-Bibliothek ist die Anbieterin der digitalisierten Zeitschriften auf E-Periodica. Sie besitzt keine Urheberrechte an den Zeitschriften und ist nicht verantwortlich für deren Inhalte. Die Rechte liegen in der Regel bei den Herausgebern beziehungsweise den externen Rechteinhabern. Das Veröffentlichen von Bildern in Print- und Online-Publikationen sowie auf Social Media-Kanälen oder Webseiten ist nur mit vorheriger Genehmigung der Rechteinhaber erlaubt. [Mehr erfahren](#)

Conditions d'utilisation

L'ETH Library est le fournisseur des revues numérisées. Elle ne détient aucun droit d'auteur sur les revues et n'est pas responsable de leur contenu. En règle générale, les droits sont détenus par les éditeurs ou les détenteurs de droits externes. La reproduction d'images dans des publications imprimées ou en ligne ainsi que sur des canaux de médias sociaux ou des sites web n'est autorisée qu'avec l'accord préalable des détenteurs des droits. [En savoir plus](#)

Terms of use

The ETH Library is the provider of the digitised journals. It does not own any copyrights to the journals and is not responsible for their content. The rights usually lie with the publishers or the external rights holders. Publishing images in print and online publications, as well as on social media channels or websites, is only permitted with the prior consent of the rights holders. [Find out more](#)

Download PDF: 23.01.2026

ETH-Bibliothek Zürich, E-Periodica, <https://www.e-periodica.ch>

Nouvelle collaboratrice d'apiservice

Le 1^{er} novembre 2016 Marianne Tschuy est entrée en fonction, à mi-temps, en tant que spécialiste de la santé des abeilles. Elle reprend le poste de Benjamin Dainat qui travaillait depuis septembre à plein temps au Centre de recherche apicole.



Marianne Tschuy, qui réside à Nyon, pratique l'apiculture depuis 14 ans, possède actuellement 25 ruches, est responsable des cours d'élevage et engagée dans les cours francophones de Formation suisse d'apiculture. Outre ses connaissances approfondies d'apicultrice, elle jouit aussi en dehors de la branche apicole d'une grande expérience dans le domaine de la direction de cours et est bilingue (allemand/français). Nous souhaitons une cordiale bienvenue à Madame Tschuy au sein de notre équipe et nous réjouissons d'une collaboration fructueuse avec elle.

E-mail: marianne.tschuy@apiservice.ch

Reconnaître et palier les périodes sans miellée

Mathias Götti, Conseiller régional du SSA pour la Suisse orientale,
mathias.goetti@apiservice.ch

L'hiver qui arrive offre l'opportunité de réfléchir à l'année apicole écoulée, d'en tirer des conclusions et de prendre des résolutions appropriées pour l'année prochaine. Cela permet aussi de reconsidérer et d'améliorer la situation de miellées par des mesures idoines.

Un approvisionnement diversifié et suffisant en nourriture est indispensable pour la santé des abeilles. De par la récolte de miel et le nourrissage avec du sirop, nous avons, nous apicultrices et apiculteurs, une grande influence sur l'approvisionnement en hydrates de carbone et devons veiller à ce qu'ils soient toujours disponibles en quantité suffisante au sein de la colonie. Cependant, il n'en est pas moins souhaitable que les abeilles trouvent de la nourriture durant toute la période de végétation. Aussi et surtout en ce qui concerne les pollens. Différentes études ont, en effet, montré que des colonies disposant d'un approvisionnement trop peu diversifié en pollens ne se développent pas de manière optimale^{1,2}. Même si une faible

¹ Goulson, D.; Nicholls, E.; Botías, C.; Rotheray, E. (2015) Bee declines driven by combined stress from parasites, pesticides, and lack of flowers, *Science* 347 : 1255957

² Brodschneider, R.; Crailsheim, K. (2010) Nutrition and health in honey bees, *Apidologie* 41: 278–294

miellée durant les mois d'été ne suffit pas à remplir complètement des bidons de miel, elle offre aux colonies une alimentation diversifiée et contribue ainsi à les maintenir en bonne santé.

Quelle est la situation sur votre emplacement ?

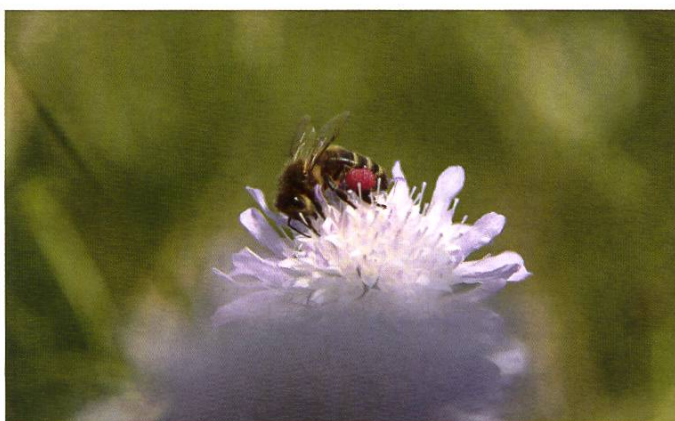
Pour estimer l'offre générale en miellées, vous devez observer votre emplacement durant plusieurs années. Car une estimation fiable n'est pas aussi simple qu'il n'y paraît et pour cela, les données par ruche dans le temps sont certainement d'une aide précieuse. Surtout si vous avez la possibilité de les évaluer sur la durée via votre ordinateur car dans ce cas, vous pouvez savoir quand les abeilles ont ramené de la nourriture dans la ruche et quand elles n'en ont pas trouvé. Des comparaisons faites sur plusieurs années montrent durant quelle période l'approvisionnement est généralement limité. Fondamentalement, vous pouvez cependant aussi estimer et noter l'approvisionnement en nourriture dans les colonies.

L'observation du paysage offre également des informations importantes. Quand et où fleurissent quelles plantes ? Bien que cette constatation soit trompeuse car il n'est pas rare que des abeilles trouvent de quoi se nourrir même quand il nous semble que rien ne fleurit.

Améliorations possibles

Règle fondamentale : toute amélioration de la situation de miellées est judicieuse. L'environnement de son propre rucher peut certainement être optimisé. Au printemps, surtout, saules et noisetiers peuvent offrir aux abeilles un précieux pollen aux alentours. Mais pour obtenir une amélioration toute l'année durant, cela ne suffit évidemment pas. Il s'agit de chercher et trouver encore d'autres possibilités. Les emplacements suivants offrent d'autres potentiels d'amélioration :

- haies
- bord de ruisseau
- forêt/orée
- surfaces biodiversifiées de l'agriculture
- parcs verts publics
- jardins privés
- toits de bâtiments



Une offre diversifiée en pollens est très importante pour une bonne alimentation des colonies d'abeilles. (Photo : Mathias Götti)

Plantes appropriées

Selon l'emplacement, d'autres plantes sont appropriées pour améliorer l'offre en nourriture pour les abeilles dans les alentours du rucher. Dans les haies, par exemple, elles sont différentes de celles des jardins. Suivant l'emplacement, il est ainsi possible de sélectionner des



Les haies offrent un grand potentiel pour des buissons en fleurs ainsi que des biotopes pour des abeilles sauvages. (Photo : Ruedi Ritter)

plantes qui fleurissent durant la période sans miellée. La littérature appropriée vous indiquera lesquelles ainsi que leur période de floraison. Le Service sanitaire apicole a élaboré un aide-mémoire sur le thème des périodes sans miellée qui vous aidera dans ce domaine en vous renvoyant à différentes références (www.apiservice.ch/aidememoire).

C'est principalement sur des surfaces à l'état naturel que seules des plantes indigènes et appro-

priées entrent en ligne de compte pour la valorisation de l'endroit. Il s'agit en premier lieu de promouvoir des plantes qui existent déjà en ce lieu. Il ne faut en aucun cas soutenir l'extension de néophytes invasifs, à savoir des plantes importées d'un autre endroit, capables de se reproduire très rapidement et qui sont ainsi susceptibles d'étouffer la flore indigène. La biodiversité s'en trouve également sérieusement menacée. Si vous êtes incertain dans ce domaine, le site web neophyt.ch vous aidera certainement.

Stimuler les abeilles sauvages

Une offre vaste et diversifiée en nourriture est aussi précieuse pour les abeilles sauvages ; bien que de nombreuses espèces se soient également spécialisées dans des plantes bien précises et qu'elles dépendent par conséquent de leur présence. De plus, les abeilles sauvages ont besoin d'endroits où nicher. Or dans le paysage suisse « propre en ordre », ils deviennent de plus en plus rares. Un terrain dégagé, avec de préférence des talus sablonneux et rocaillieux ou du bois mort dans un endroit ensoleillé,



Des surfaces très diversifiées en plantes à fleurs offrent une base nutritionnelle optimale aux abeilles. (Photo : Mathias Götti)

offre à de nombreuses espèces d'abeilles sauvages un lieu de nidification. Tenez également compte de ces aspects dans la valorisation des paysages.

Acteurs

Dès lors que vous avez des idées sur la manière de promouvoir ce qui peut l'être à certains emplacements, réfléchissez avec qui entrer en contact pour la réalisation de votre dessein : vos voisins avec jardins, des paysans, le forestier ou les autorités communales ? A l'heure actuelle, on réserve généralement un accueil favorable aux projets en faveur des abeilles. Mais jusqu'à ce que des mesures concrètes soient décidées et appliquées il faut des personnes engagées avec une certaine dose de persévérance. Néanmoins, toute amélioration doit être considérée comme positive. Plus le paysage sera valorisé et diversifié, plus les efforts seront efficaces.

Le Service sanitaire apicole sur la bonne voie

Anja Ebener, responsable d'apiservice, anja.ebener@apiservice.ch

Récemment créé, le Service sanitaire apicole (SSA) poursuit son développement. Ses prestations donnent pleine satisfaction aux utilisateurs. Cependant, comme en témoigne le sondage réalisé fin 2015 à la demande de l'Office fédéral de la sécurité alimentaire et des affaires vétérinaires (OSAV), son offre est partiellement encore trop peu connue. Les responsables apicoles sont sollicités afin de remédier à cet état de fait.

Les principales missions du SSA sont le conseil et la formation des apiculteurs et des responsables apicoles, la mise en œuvre d'un concept sanitaire pour l'apiculture en Suisse conformément aux « bonnes pratiques apicoles » et la surveillance de l'état de santé des abeilles. Le SSA est financé conjointement par la Confédération, les cantons et la branche apicole. Il relève d'apiservice, centre de conseils et de compétences d'apisuisse.

Les résultats du sondage de l'année dernière auprès des responsables apicoles et des groupes d'intérêts du SSA montrent que la structure et l'organisation actuelles de ce dernier lui permettent d'accomplir efficacement les tâches qui lui sont confiées. En outre, le rattachement à apisuisse lui garantit un accès optimal aux praticiens. Afin de soutenir l'association faîtière apisuisse, l'assemblée des délégués a décidé fin mai 2016 de renforcer le comité. Un groupe de travail ad hoc étudie actuellement des solutions concrètes. L'intensification de la collaboration entre les associations régionales se reflète également dans le site Internet de la branche en cours d'élaboration, auquel prendront part apisuisse, apiservice, SAR, VDRB et STA. Le SSA sera en charge des contenus relatifs aux questions de santé.

Beaucoup de choses se sont passées depuis la création du SSA début 2013 :

Concept sanitaire

Le concept varroa et 43 aide-mémoires pratiques sur divers thèmes liés à la santé des abeilles sont consultables en allemand, en français et en italien sur www.apiservice.ch/aidememoire. Les aide-mémoires concrets fournissent aux apiculteurs de précieux conseils pour une activité apicole de qualité.

Conseil

Le SSA prend son rôle de conseiller très au sérieux. Depuis sa création, il a répondu à plus de 700 questions via la hotline, publié une cinquantaine d'articles spécialisés dans les revues apicoles suisses (dont 40 en 3 langues) et clarifié 72 cas de suspicion d'intoxication. Le SSA fournit également de très nombreuses informations en ligne, notamment des aide-mémoires, une liste des préparations apicoles recommandées et des news.



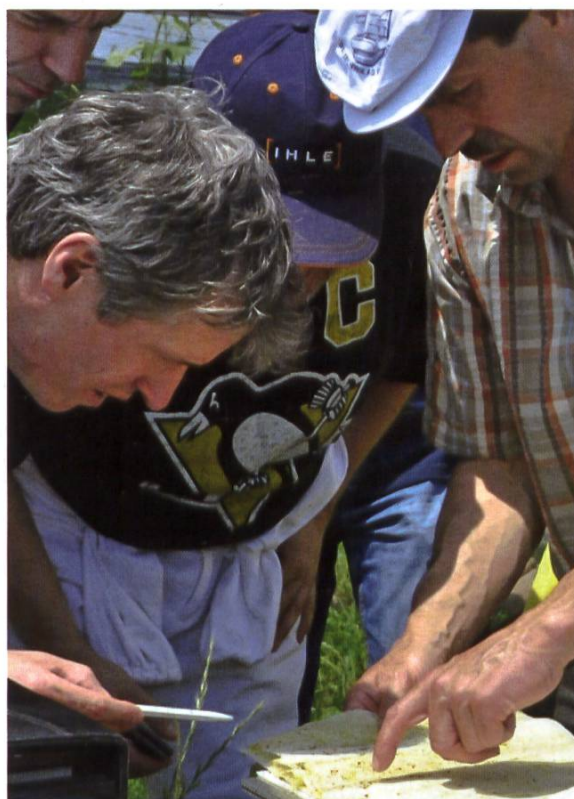
Conseil via la hotline. (Photo : © apiservice)

Surveillance de l'état de santé des abeilles

Au printemps, le SSA a publié pour la première fois le rapport « Santé des abeilles », qui a vocation à paraître chaque année et rassemble des données pertinentes concernant l'état de santé des abeilles mellifères en Suisse. Le SSA travaille en outre en étroite collaboration avec APINELLA, le programme de l'OSAV pour la détection précoce du petit coléoptère de la ruche. Il échange régulièrement des informations et des connaissances avec le Centre de recherche apicole (CRA) et met tout en œuvre pour identifier en amont les futurs défis potentiels en matière de santé des abeilles.

Formation et perfectionnement

Les manifestations régionales d'information et de perfectionnement à destination des apiculteurs, auxquelles participe le SSA (ateliers pratiques et/ou conférences) sont très bien accueillies. Plus de 6000 apiculteurs ont pris part à quelques 70 manifestations avec le SSA. Ce dernier s'investit éga-



Perfectionnement pratique des apiculteurs. (Photo : © apiservice)

lement dans la formation et le perfectionnement des apiculteurs cadres. Il a déjà participé à 37 événements destinés aux cadres, ainsi qu'à 7 formations continues et à 5 cursus de perfectionnement pour les inspecteurs des ruchers.

Excellente qualité des prestations du SSA

Les personnes qui ont recours aux prestations du SSA en sont pleinement satisfaites. Le travail du service a notamment permis de développer de manière significative l'offre de perfectionnement pour les responsables apicoles et pour les apiculteurs. En conséquence, la qualité des formations et des perfectionnements et, partant, le niveau de qualification des cadres apicoles et des inspecteurs des ruchers se sont nettement améliorés.

L'évaluation du Service sanitaire apicole, effectuée il y a un an à la demande de l'OSAV, a cependant montré que le SSA et ses prestations étaient partiellement encore trop peu connus des apiculteurs, surtout en Suisse romande et au Tessin. Il existe donc un potentiel d'amélioration dans ce domaine.

Mesures du SSA

Cette année, le SSA a mis en œuvre différentes mesures afin de mieux se faire connaître. Ainsi, au cours de l'année, il a considérablement accru le nombre de ses contributions rédactionnelles dans les revues apicoles des trois associations régionales. Plusieurs de ces articles visaient d'ailleurs à présenter de manière concrète son offre globale ou certaines prestations aux api-



*Discussion technique sur le stand d'information du SSA.
(Photo : © apiservice)*

Le SSA a besoin de l'action des associations et des cadres apicoles pour pouvoir toucher les apiculteurs à la base. Les cadres apicoles jouent en effet un rôle essentiel de transmission : il leur incombe de communiquer aux apiculteurs de leur région les connaissances acquises, ainsi que les informations recensées par le SSA en matière de santé des abeilles et de bonnes pratiques apicoles.

Il convient d'utiliser les aide-mémoires du SSA dès les cours de base des sections et de s'y référer dans le cadre des perfectionnements ou des réunions d'apiculteurs. Il existe en outre la possibilité de réserver gratuitement des intervenants du SSA pour des ateliers pratiques ou des exposés, aussi bien pour les cours de base que pour les perfectionnements (tél : 0800 274 274).

culteurs. En outre, le SSA a tenu pour la première fois un stand d'information aux assemblées générales des associations régionales (SAR, VDRB et STA). Afin d'accroître la notoriété du SSA en Suisse romande, le poste de conseiller régional pour la Suisse romande, occupé depuis octobre 2016 par Pierre-Alain Kurth, a été créé. La présence du SSA à la manifestation « L'abeille en fête » à Martigny, début septembre – à travers un stand d'information, des présentations et un exposé – répond au même objectif.

Rôle des cadres apicoles

L'impact durable des activités du SSA dépend d'une part de la manière dont les cadres apicoles utilisent son offre afin d'être toujours au fait de l'état actuel des connaissances, et d'autre part de la façon dont ils transmettent leur savoir aux apiculteurs et attirent l'attention de ces derniers sur l'offre qui leur est proposée.

Publicité

Offrez-vous des outils de qualité :

- tout en acier inoxydable, efficace et solide
- résistant aux traitements aux acides
- également pour ruches DB

Bandes porte-cadres*, dès Fr. 2.40

**Liteaux pour planchettes
de couverture, dès Fr. -.50**

**Clous ou vis inox pour porte-cadres
et liteaux**

Nourrisseurs LEUENBERGER

Entrées de ruches WYNA-DELUXE

Grilles Anti-Varroa* 29,7 x 50 x 0,9 cm

*dimensions sur demande

JOHO & PARTNER

5722 Gränichen

Tél./Fax 062 842 11 77

Réponse en français 079 260 16 67

www.varroa.ch

A REMETTRE A PRIX CASSÉ

Cabane/Chalet composée de 5 éléments préfabriqués

Le tout comprend 2 fenêtres et 1 porte
à 2 vantaux, les chenaux de 75 mm.

Dimensions : longueur 6 m 40,
largeur 3 m 70.



J'offre mes
services pour
explications
de montage et
plus s'il le faut.

Serge Berger

Mobile +41 79 212 76 66