

Zeitschrift: Revue suisse d'apiculture
Herausgeber: Société romande d'apiculture
Band: 135 (2014)
Heft: 9

Rubrik: Conseils aux débutants

Nutzungsbedingungen

Die ETH-Bibliothek ist die Anbieterin der digitalisierten Zeitschriften auf E-Periodica. Sie besitzt keine Urheberrechte an den Zeitschriften und ist nicht verantwortlich für deren Inhalte. Die Rechte liegen in der Regel bei den Herausgebern beziehungsweise den externen Rechteinhabern. Das Veröffentlichen von Bildern in Print- und Online-Publikationen sowie auf Social Media-Kanälen oder Webseiten ist nur mit vorheriger Genehmigung der Rechteinhaber erlaubt. [Mehr erfahren](#)

Conditions d'utilisation

L'ETH Library est le fournisseur des revues numérisées. Elle ne détient aucun droit d'auteur sur les revues et n'est pas responsable de leur contenu. En règle générale, les droits sont détenus par les éditeurs ou les détenteurs de droits externes. La reproduction d'images dans des publications imprimées ou en ligne ainsi que sur des canaux de médias sociaux ou des sites web n'est autorisée qu'avec l'accord préalable des détenteurs des droits. [En savoir plus](#)

Terms of use

The ETH Library is the provider of the digitised journals. It does not own any copyrights to the journals and is not responsible for their content. The rights usually lie with the publishers or the external rights holders. Publishing images in print and online publications, as well as on social media channels or websites, is only permitted with the prior consent of the rights holders. [Find out more](#)

Download PDF: 26.04.2026

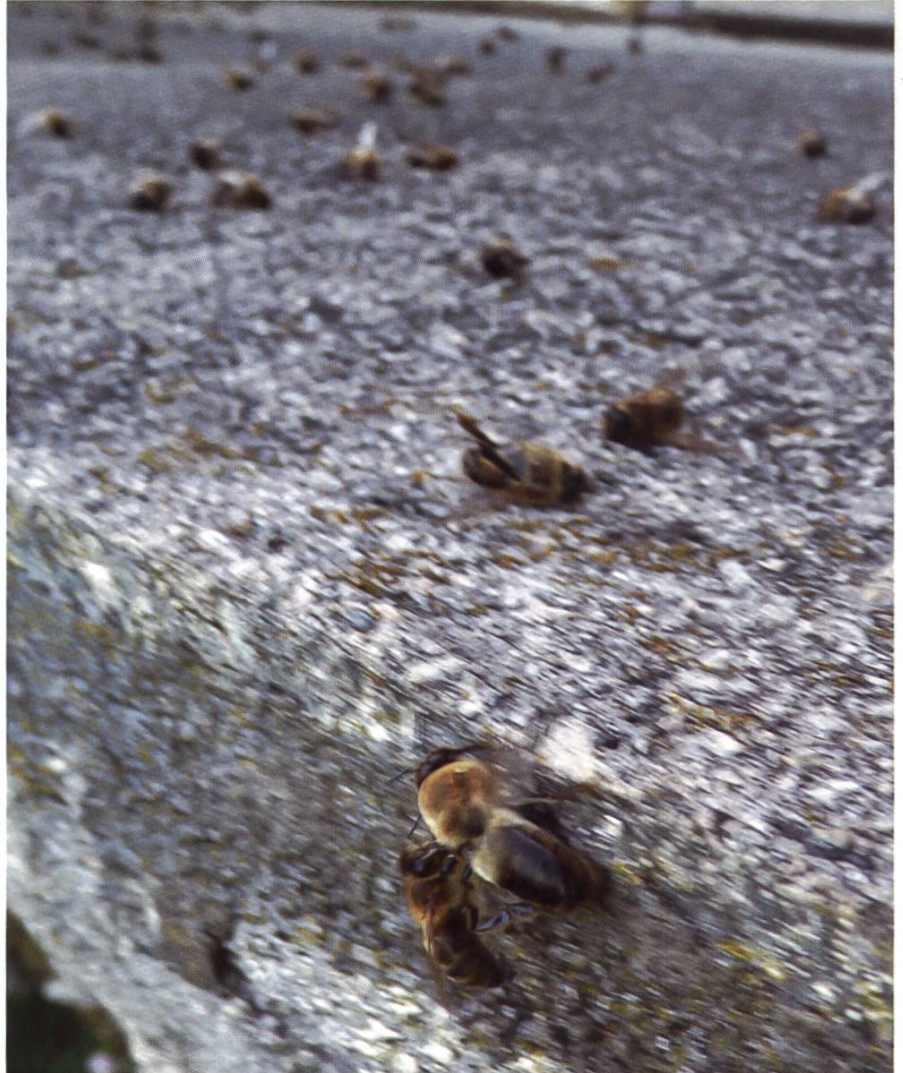
ETH-Bibliothek Zürich, E-Periodica, <https://www.e-periodica.ch>

Septembre 2014

Chère apicultrice, cher apiculteur,

La longueur des jours égale maintenant celle des nuits. Nos abeilles se préparent (déjà) à passer l'hiver.

Les mâles auront probablement totalement disparu, chassés ou même tués par leurs sœurs; ce n'est plus le moment de nourrir des bouches inutiles. Incapables de butiner la moindre fleur, les faux bourdons ne vivent que des réserves de la ruche; cela explique leur élimination alors que la nourriture se fait rare; d'autant plus que ces messieurs consomment trois fois la ration d'une ouvrière. Maintenant, il faut plutôt penser à préserver les provisions d'hiver. D'ailleurs, selon la bonne pratique apicole, c'est désormais trop tard pour nourrir. Il fallait



le faire en août. Les températures baissent et l'évaporation naturelle se fait beaucoup plus difficilement. Et si vous le faites, vous mettez à contribution des abeilles d'hiver qui vont se tuer à la tâche... alors qu'il serait souhaitable qu'elles soient dans la meilleure forme possible pour tenir jusqu'au printemps prochain.

Ce nourrissage d'hiver aura stimulé les colonies et on observera un dernier élargissement de leur nid à couvain. A la fin de ce mois, un grand nombre d'abeilles vont naître. Elles développeront un corps adipeux grâce à une nourriture conditionnée pour les mois à venir par leurs aînées qui vont mourir avant l'hiver, épuisées... mais fières du devoir accompli. Cette transition entre abeilles d'été et abeilles d'hiver m'a toujours fasciné.

Trop tard pour nourrir... mais bon moment pour traiter

Si ce n'est plus le temps de nourrir, c'est le bon moment pour le second traitement à l'acide formique. Vous pensez qu'il est inutile car des centaines de varroas sont tombés à la suite du premier traitement? Très probablement faux. Il y a encore des varroas en surnombre et la surface de couvain diminue dorénavant très nettement. Selon la dynamique de la colonie entre 60 et 90% des varroas sont cachés dans le couvain. Vous ne verrez donc des varroas sur les abeilles que lorsque l'infestation sera déjà trop importante. Dans ce cas précis, l'observation n'est ni suffisante, ni fiable.



Un nouveau traitement est nécessaire à mi-septembre si vous aviez compté plus de 10 acariciens par jour à fin juillet, ou si au cours de la troisième semaine après le premier traitement vous avez encore 1 ennemi par jour. N'oubliez pas qu'en période d'élevage, le nombre de varroas double tous les 21 jours alors qu'une seule génération d'abeilles voit le jour.



Une charge trop élevée devient insupportable tant pour le couvain que pour les abeilles adultes. Alors n'hésitez plus et procédez au second traitement. En suivant encore une fois les prescriptions, tant en ce qui concerne la durée du traitement que les températures annoncées dans les

jours suivants la pause des diffuseurs. Et bien sûr, en prenant toutes les précautions d'usage pour vous protéger.

L'acide formique a fait ses preuves. Sur une longue durée. Indiscutablement. Il a ma préférence. Mais d'autres moyens sont à disposition. Veillez cependant à n'utiliser que ceux admis en Suisse et recommandés par le Centre de recherches apicoles (www.agroscope.admin.ch). On ne veut pas des apprentis sorciers! En cas d'infraction, attention aux sanctions qui pourraient tomber suite à un prélèvement et à des analyses effectuées par les organes compétents.

La der des ders

L'ennemi numéro un étant maintenant – en principe – sous contrôle, effectuez votre dernière visite par une de ces belles journées douce et ensoleillée que l'automne nous réserve régulièrement. Ce sera la dernière grande visite

de l'année. Commencez comme toujours par l'observation au trou de vol: l'œil d'abord, puis le nez lorsque vous ouvrirez.



Vous vous assurez de la présence de la reine; c'est une évidence, mais c'est rassurant. Elle n'est pas marquée? Profitez de la diminution du nombre d'abeilles pour la marquer. Le printemps venu, vous serez tout content de pouvoir la repérer du premier coup d'œil. Et puis, vous vous souviendrez ainsi de son année de naissance.



Accordez une grande importance au contrôle du couvain; à sa qualité; à l'absence de loques. Et bien sûr, la quantité de nourriture à disposition sera évaluée. Typiquement, pour une Dadant, il devrait y avoir des cadres de nourriture avec au moins 16 kg; un cadre Dadant complet équivaut à environ 4 kg.

Encore un conseil pour cette visite: ne grattez pas les ponts de cire et les dépôts de propolis. Les abeilles auront besoin de ces matériaux pour tout remettre en ordre et colmater après votre visite. A cette saison, les cirières sont en arrêt de travail et les ressources, pour produire la propolis, peu abondantes voire inexistantes.

Vieux cadres au rebut

Retirez et détruisez les vieux cadres: ils sont noircis, déformés et/ou ont contenu un grand nombre de cellules à mâles. Resserrez vos colonies et installez les partitions. En terminant cette visite, n'oubliez pas de diminuer les entrées; quelques centimètres en largeur et 7 mm en hauteur suffisent.

Enfin, traitez vos cadres de hausse contre la fausse teigne. Ou alors, empilez vos hausses de manière à en faire des tours de 2 m de haut où l'air circulera, au grand dam de la teigne.

Foin des faibles

Enfin, dans la gestion de vos ruches, pensez qu'une colonie faible demande beaucoup d'attention et de travail, d'autant plus qu'elle est sujette à développer facilement des maladies... pour un rendement nul! Alors n'hésitez pas à diminuer votre nombre de ruches en les réunissant pour obtenir une population de 15000 abeilles par ruche et par là à assurer un hivernage et un redémarrage sans soucis.

Chère apicultrice, cher apiculteur: bien du plaisir.

Philippe Treyvaud

Une remarque, une suggestion: écrivez à phtreyvaud@hotmail.com.
Merci d'indiquer nom, prénom et lieu.

FRANCO DOMICILE – TOUT COMPRIS										
<i>Bocaux à miel en verre, large ouverture, forme basse, couvercles à fermeture baïonnette imprimés</i>										
Livrés à domicile					Livrés à domicile – Bocaux à miel, prix pour palettes					
1 Kg	avec couvercle	1.31	1.05	-.90	-.79					
½ Kg	avec couvercle	1.11	-.86	-.73	-.65					
¼ Kg	avec couvercle	1.04	-.79	-.71	-.61					
50 g	avec couvercle	-.78	-.74	-.63	-.56					
	Couvercle seulement	-.43	-.37	-.34	-.31					
						à boîte	-.25	-.23	-.19	Sur demande
Dès pièces		150	300	500	1000	Dès palettes	1	2-5	6-10	+ 11
Retirés à Chiasso					Retirés à Chiasso – Bocaux à miel, prix pour palettes					
1 Kg	avec couvercle	-.84	-.77	-.75	-.70					
½ Kg	avec couvercle	-.70	-.63	-.59	-.56					
¼ Kg	avec couvercle	-.65	-.59	-.57	-.53					
50 g	avec couvercle	-.62	-.55	-.50	-.48					
	Couvercle seulement	-.36	-.32	-.30	-.26					
						à boîte	-.21	-.18	-.17	Sur demande
Le prix est entendu pour bocaux de même grandeur.										
Livraison: + 3 jours (cargo domicile).					1 palette (1Kg) = 98 emballages de 12 pièces = 1176 p.					
Pour retirer la marchandise s'annoncer au © S.V.P.					1 palette (½ Kg) = 96 emballages de 25 pièces = 2400 p.					
Livrés à domicile = coût de transport + TVA compris.					1 palette (¼ Kg) = 99 emballages de 24 pièces = 2376 p.					
Facture 20 jours net. – Echantillons gratuits sur demande.					1 palette (50 g) = 54 emballages de 54 pièces = 2916 p.					
D'autres pots en verre (forme/capacité) selon votre exigence.										
Crivelli Emballages, via Favre 2a, 6830 Chiasso										
© 091 647 30 84 - Fax 091 647 20 84 – crivelliimbagggi@hotmail.com										