

Zeitschrift: Revue suisse d'apiculture
Herausgeber: Société romande d'apiculture
Band: 135 (2014)
Heft: 1-2

Rubrik: Apisuisse

Nutzungsbedingungen

Die ETH-Bibliothek ist die Anbieterin der digitalisierten Zeitschriften auf E-Periodica. Sie besitzt keine Urheberrechte an den Zeitschriften und ist nicht verantwortlich für deren Inhalte. Die Rechte liegen in der Regel bei den Herausgebern beziehungsweise den externen Rechteinhabern. Das Veröffentlichen von Bildern in Print- und Online-Publikationen sowie auf Social Media-Kanälen oder Webseiten ist nur mit vorheriger Genehmigung der Rechteinhaber erlaubt. [Mehr erfahren](#)

Conditions d'utilisation

L'ETH Library est le fournisseur des revues numérisées. Elle ne détient aucun droit d'auteur sur les revues et n'est pas responsable de leur contenu. En règle générale, les droits sont détenus par les éditeurs ou les détenteurs de droits externes. La reproduction d'images dans des publications imprimées ou en ligne ainsi que sur des canaux de médias sociaux ou des sites web n'est autorisée qu'avec l'accord préalable des détenteurs des droits. [En savoir plus](#)

Terms of use

The ETH Library is the provider of the digitised journals. It does not own any copyrights to the journals and is not responsible for their content. The rights usually lie with the publishers or the external rights holders. Publishing images in print and online publications, as well as on social media channels or websites, is only permitted with the prior consent of the rights holders. [Find out more](#)

Download PDF: 23.01.2026

ETH-Bibliothek Zürich, E-Periodica, <https://www.e-periodica.ch>



apiservice gmbh

L'apimobile

Jürg Glanzmann, Service sanitaire apicole (SSA)
juerg.glanzmann@apiservice-gmbh.ch

Depuis mi-2013, l'apimobile est prête à l'emploi. Cette remorque toute équipée pour des interventions en cas de maladies contagieuses ainsi que, de manière générale, pour le nettoyage et l'assainissement de ruchers et du matériel apicole.



Les participants de la deuxième journée suisse d'apiculture à Lucerne au Musée des transports en septembre dernier ont pu avoir un avant-goût de ce qu'est l'apimobile. L'idée de disposer d'une apimobile est venue suite à une offre de sponsoring de l'UBS. La banque a financé la remorque à hauteur de Fr. 30000.-; la commune de Bätterkinden d'un montant plus modeste de Fr. 500.-. Le SSA a sup-

porté le solde des frais. L'équipement de la remorque et ses spécificités seront optimisés au fur à mesure, en fonction des expériences faites sur le terrain. Les apiculteurs et apicultrices peuvent commander la remorque avec tout son équipement en cas de maladies contagieuses comme par exemple les loques; comme privé ou par le biais de sa société. Nous sommes avec plaisir à votre disposition pour tout besoin de soutien ou toutes questions.

Equipement de l'apimobile:

- Cérificateur à vapeur pour 38 cadres (Bürki et Dadant)
- Machine à laver pour les ruches
- Machine à laver pour les petits accessoires
- Nettoyeur haute pression à eau chaude
- Chalumeau

Avec ces outils, en l'espace de 6 heures de travail, jusqu'à 200 cadres de couvain peuvent être fondus et 30 ruches lavées.



But

Aussi bien les ruches Bürki que Dadant, en bois ou en styropor, ainsi que les accessoires peuvent être nettoyés et désinfectés. Pour arriver à de meilleurs résultats, il est nécessaire de bien gratter et préparer le matériel auparavant. Après un nettoyage intensif et rinçage, le matériel peut être passé à la flamme et être désinfecté. Cela permet de garantir un nettoyage efficace et sûr à la suite d'une maladie contagieuse ou tout simplement pour un nettoyage en général. En quelques heures seulement, tout votre matériel est propre et peut être directement utilisé.

Conditions d'utilisation

Pour une installation appropriée du matériel, il est nécessaire d'avoir un accès carrossable au rucher, une amenée d'eau et une prise électrique à 380V/16A. Pour une utilisation sans encombre du matériel, il est nécessaire de travailler à cinq. Quatre personnes doivent déjà être sur place, supervisées par celui qui a fait la demande de la remorque. Le collaborateur du service sanitaire apicole lui amène la remorque sur place, aide à mettre en place le matériel, instruit les personnes venues pour aider et épauler les apiculteurs/trices dans leur travail.

Coûts

Les coûts pour un jour s'élèvent à environ Fr. 500.-. Sont compris dans le montant: un forfait déplacement de Fr. 120.-, les produits nécessaires au nettoyage et à la désinfection ainsi qu'une indemnité de Fr. 30.- par heure pour l'intervention du collaborateur du service sanitaire apicole. Durant la phase pilote, la remorque sera proposée à un prix un peu plus avantageux.

Réservation

Vous voulez essayer la remorque apimobile? Peut-être au printemps, avec d'autres collègues de votre société?

Vous pouvez réserver la remorque en appelant le 031 323 82 20 ou par courriel: juerg.glanzmann@apiservice-gmbh.ch.

Pour toutes questions, Jürg Glanzmann du service sanitaire apicole se tient bien volontiers à disposition.



apiservice

Qualité des fécondations

**Benjamin Dainat pour le Service Sanitaire Apicole
Schwarzenburgstrasse 161, 3003 Berne**

Parce qu'elle renouvelle constamment la population d'ouvrières, la reine est un élément clé de la dynamique de la colonie. Une reine qui ne donne pas satisfaction est souvent remplacée naturellement par les ouvrières, si ce n'est par l'apiculteur. Si des facteurs environnementaux peuvent concourir à affecter la santé de la reine, la qualité de sa fécondation demeure une étape cruciale pour garantir sa valeur. Ici le SSA rapporte les conclusions d'une étude illustrant un cas de mauvaise fécondité des reines.

En septembre 2013, un apiculteur a contacté le SSA pour signaler que ses colonies étaient en déclin rapide. La majorité des reines de ces colonies ont été produites au printemps 2013. Seules deux colonies avaient des reines de 2012, et semblaient, contrairement aux autres, en bonne santé. Dans les colonies en déclin, le couvain avait une apparence normale, mais de surface réduite. Certaines colonies n'avaient plus de couvain du tout. Occasionnellement quelques abeilles aux ailes déformées ont pu être observées.

Au total 9 reines ont été disséquées afin d'observer les ovaires et de mesurer le nombre et la vitalité du sperme présent dans la spermathèque. La figure 1

montre les ovaires qui occupent la majorité de l'espace de la cavité abdominale. La spermathèque, une sphère de la taille d'une tête d'épingle, se trouve à l'extrémité de l'abdomen, à proximité du sac à venin.

Le contenu de la spermathèque a été homogénéisé dans une solution saline puis observé au microscope à l'aide d'un hématocytomètre. Cet outil

consiste en une lame de verre définissant un volume dans lequel un quadrillage permet d'estimer le nombre de spermatozoïdes présents (Figure 2).

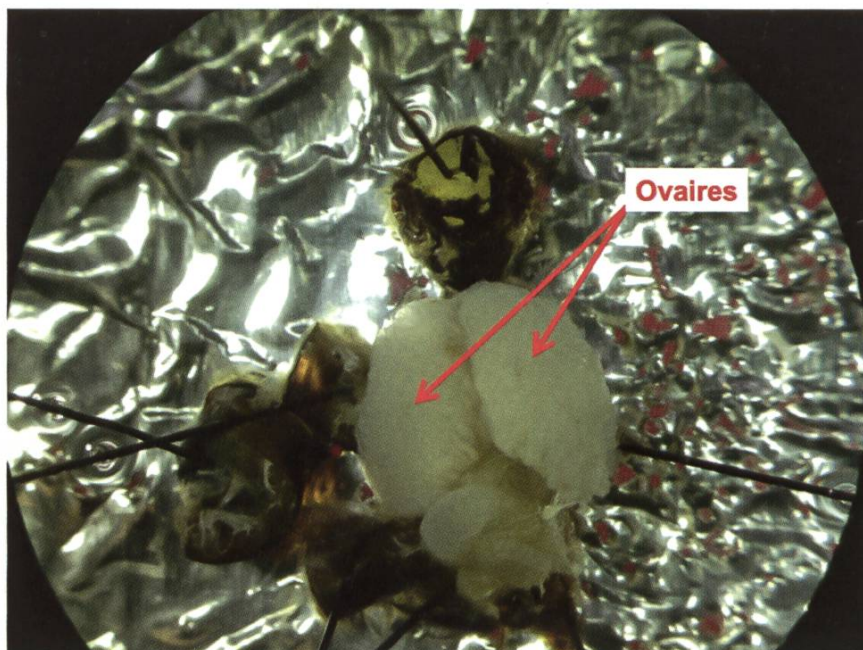


Figure 1: Dissection de la reine. Après l'ouverture de l'abdomen il est possible de voir les ovaires qui occupent la majeure partie de la cavité abdominale. Photo SSA.

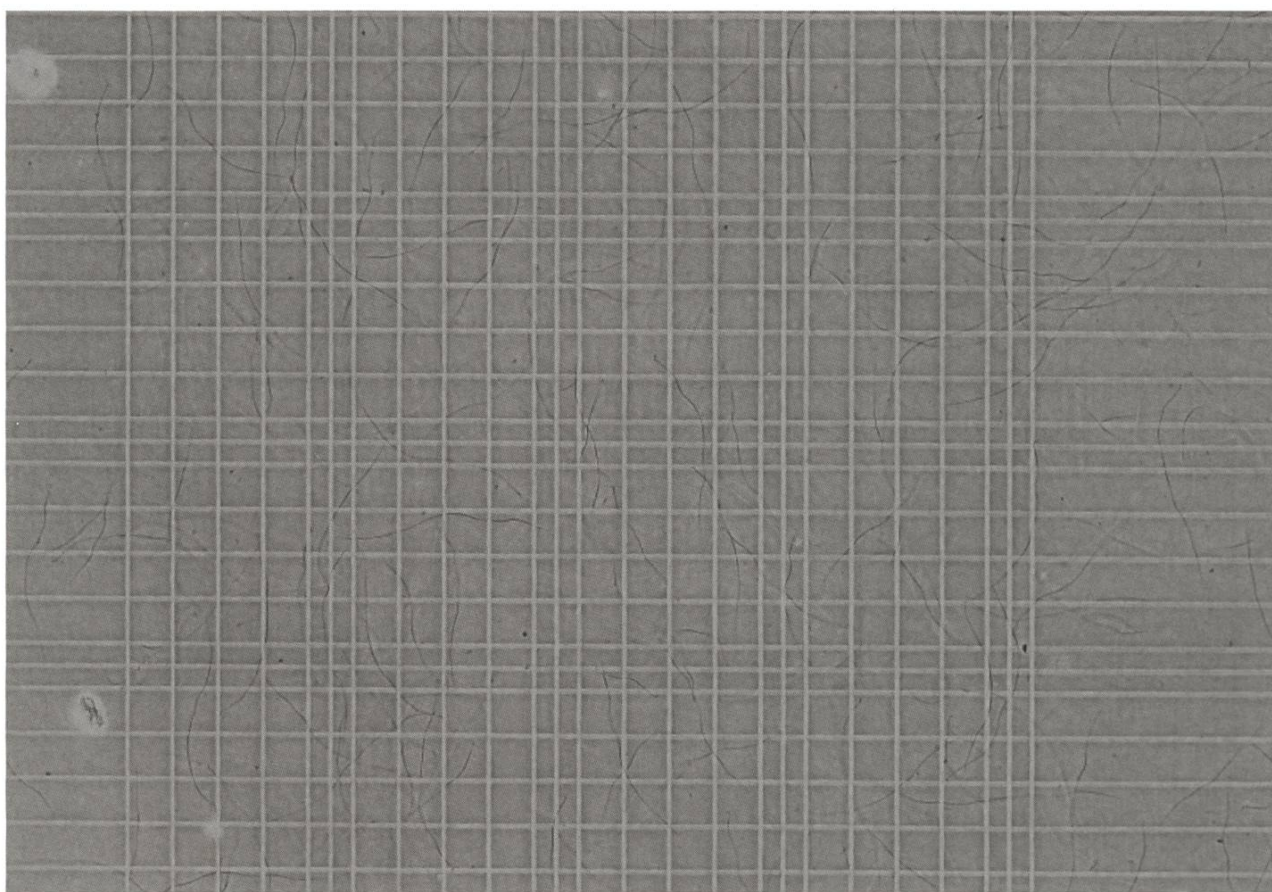


Figure 2: Exemple de vue au microscope d'un hématocytomètre. Le quadrillage est bien visible ainsi que les spermatozoïdes qui se distinguent ici par leur flagelle très long. Photo SSA.

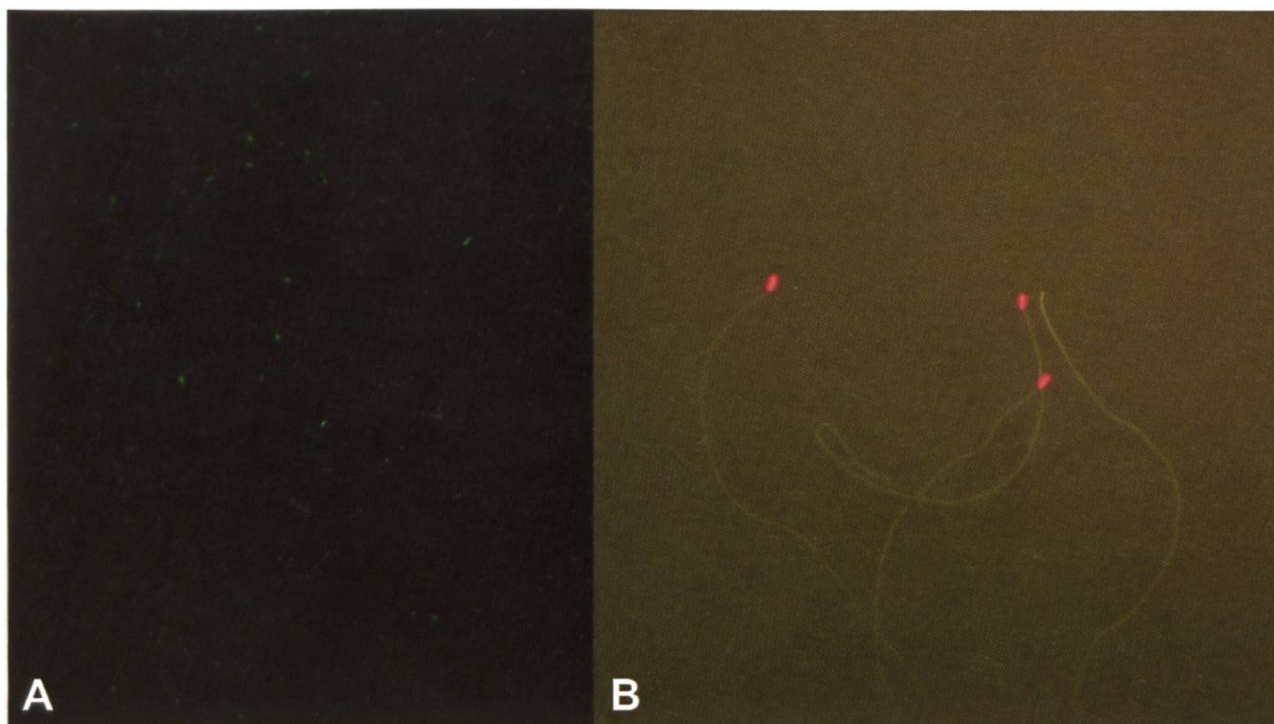


Figure 3: Mesure de la vitalité des spermatozoïdes. En vert, les spermatozoïdes vivants (A) et en rouge (B) ceux qui sont morts. La tête et les flagelles (long fil) sont ici bien visibles. Photo SSA.

Pour déterminer la viabilité du sperme, un agent fluorescent est ajouté dans le tube. Celui-ci se fixe sur la molécule d'ADN et permet alors de distinguer les spermatozoïdes vivants (en vert) ou morts (en rouge) (Figure 3).

Les résultats ont montré que sur 9 spermathèques examinées, seules 2 présentaient un profil correspondant à la norme, c'est-à-dire un nombre de spermatozoïdes supérieur à 4 millions et un taux supérieur à 80% de vivants. Les autres échantillons variaient entre 200 000 et 2 millions de spermatozoïdes, avec des taux de viabilité situés entre 0 et 60%. Il y avait donc des spermathèques renfermant des spermatozoïdes en majorité morts.

Les résultats permettent d'expliquer la ponte réduite observée dans ce rucher et suggèrent une mauvaise fécondation des reines, probablement liée à des conditions météorologiques défavorables. Toutefois la présence d'abeilles mortes devant les ruches ainsi que leur déclin rapide ne permet pas d'exclure que d'autres facteurs environnementaux (par exemple toxique ou pathogène) aient pu déprécier la qualité de ces reines, mais il est ici difficile de les mettre en évidence. Les reines ainsi analysées ont livré des informations pouvant expliquer ces cas de colonies trop faibles voire mourantes. 7 des reines ne pouvaient pas assurer une ponte suffisante, empêchant le renouvellement des ouvrières et menant petit à petit à la perte de la colonie.

Cette étude illustre bien que la qualité de la reine est un élément à prendre en compte pour juger de la santé de la colonie et de ses performances en matière de récolte de miel.

Nous remercions L. Gauthier du CRA pour la relecture, J. Glanzmann pour la traduction en allemand et C. Muschietti pour la traduction en italien.