

Zeitschrift: Revue suisse d'apiculture
Herausgeber: Société romande d'apiculture
Band: 134 (2013)
Heft: 8

Rubrik: La question du mois

Nutzungsbedingungen

Die ETH-Bibliothek ist die Anbieterin der digitalisierten Zeitschriften auf E-Periodica. Sie besitzt keine Urheberrechte an den Zeitschriften und ist nicht verantwortlich für deren Inhalte. Die Rechte liegen in der Regel bei den Herausgebern beziehungsweise den externen Rechteinhabern. Das Veröffentlichen von Bildern in Print- und Online-Publikationen sowie auf Social Media-Kanälen oder Webseiten ist nur mit vorheriger Genehmigung der Rechteinhaber erlaubt. [Mehr erfahren](#)

Conditions d'utilisation

L'ETH Library est le fournisseur des revues numérisées. Elle ne détient aucun droit d'auteur sur les revues et n'est pas responsable de leur contenu. En règle générale, les droits sont détenus par les éditeurs ou les détenteurs de droits externes. La reproduction d'images dans des publications imprimées ou en ligne ainsi que sur des canaux de médias sociaux ou des sites web n'est autorisée qu'avec l'accord préalable des détenteurs des droits. [En savoir plus](#)

Terms of use

The ETH Library is the provider of the digitised journals. It does not own any copyrights to the journals and is not responsible for their content. The rights usually lie with the publishers or the external rights holders. Publishing images in print and online publications, as well as on social media channels or websites, is only permitted with the prior consent of the rights holders. [Find out more](#)

Download PDF: 23.01.2026

ETH-Bibliothek Zürich, E-Periodica, <https://www.e-periodica.ch>

Essaim – bénédiction ou malédiction ?

Actuellement, au temps de la sélection, l'essaimage est considéré par une grande partie des apiculteurs comme une plaie, une chicane, un truc qui ne devrait plus exister !

Afin de bien comprendre la signification, essayons de décortiquer :

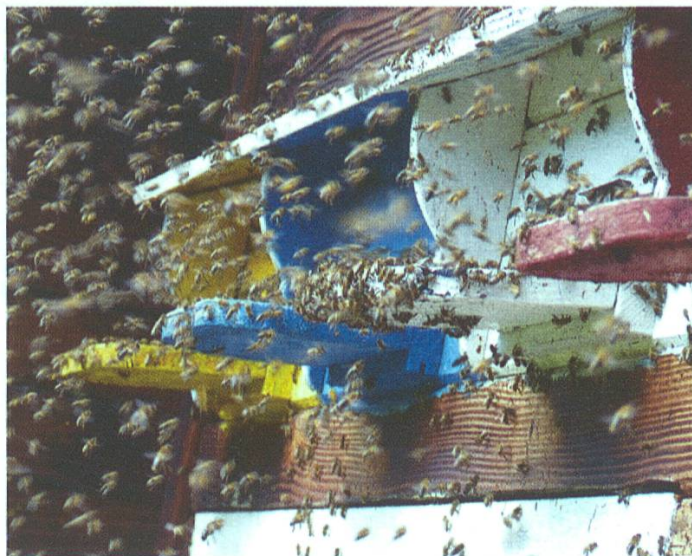
Qu'est-ce qu'un essaim ?

- un groupe d'abeilles avec une reine, abandonnant une ruche surpeuplée pour former une nouvelle colonie
- un organisme parfaitement capable d'assurer la relève
- une multiplication du nombre de colonies par voie naturelle
- une entité qui possède des capacités insoupçonnées



Qu'est-ce que l'essaimage ?

- l'assurance de la continuité de l'espèce par l'espèce elle-même
- une reproduction dans la mesure de l'évolution naturelle
- un spectacle saisissant pour tous les sens, auditif, visuel et olfactif
- groupe qui quitte la ruche mère protectrice pour former une nouvelle entité
- la sélection par l'espèce et non par l'homme



Une colonie essaime pour quelles raisons ?

- souche essaimeuse
- volume de ruche trop petit
- évolution climatique surprenante
- période météorologique néfaste qui occasionne la création de cellules royales
- emplacement trop ensoleillé
- suivi des colonies non adapté

- saison propice à l'essaimage
- une nature réparatrice
- etc.

Il y a des choses que l'homme choisit et d'autres qu'il subit.

La nature a des raisons que l'homme n'approuve pas forcément. Il a la prétention de décider beaucoup de choses, même si ses choix sont parfois contre nature.

A mon humble avis, chaque apiculteur devrait avoir vécu, ne serait-ce qu'une seule fois dans sa vie, un départ d'essaim, sa formation et sa capture pour saisir l'ampleur de l'offrande gracieuse de la nature.

L'essaim inspire du respect, il ne se laisse pas bousculer, il faut lui laisser le temps de se poser avant de vouloir le récupérer. Respecter son rythme est assurer la suite de son évolution. Un essaim est généralement docile, les abeilles qui se sont gorgées de miel avant de partir ne piquent pratiquement pas.

Un essaim logé sur des cires gaufrées assure un renouvellement parfait des bâtisses, la dynamique qui émane de cet organisme est fabuleuse à condition qu'il reçoive ce dont il a besoin en nourriture.

Un rucher trop ensoleillé peut favoriser l'essaimage au point que même des reines sélectionnées de premier choix essaiment la saison suivante si les conditions sont requises.



A titre personnel nous vivons cela.

Un rucher nous a été confié en 2001 par un ancien apiculteur, étant donné que son fils est allergique aux piqûres. Ce rucher fut construit en 1941 par l'aïeul dans les règles de l'art sur le système du pavillon suisse mais équipé de ruches DB. Il est érigé dans un talus, plein sud, relativement bien abrité de la bise et du vent d'ouest. Seul inconvénient, il est trop exposé au soleil levant et pas abrité par d'éventuels arbres.

Lors de la reprise de ce rucher nous avons clairement établi que nous exploiterons le pavillon mais ne déposerons en aucun cas des ruches aux alentours; il faut savoir se limiter afin de ne pas être dépassé un moment donné.

La saison que nous vivons est particulière. Après un printemps froid et très humide, nous subissons des changements de températures extrêmes en temps record.

Au départ de la saison les colonies peinaient à démarrer, des arrêts de pontes à plusieurs reprises ont freiné l'évolution. A un moment donné pourtant tout bouge et les colonies se gonflent comme par enchantement.

Pendant la dernière période de temps froid et pluvieux, fin mai, les abeilles se sont occupées tant bien que mal !

Alors au premier jour de beau et chaud l'essaimage s'est manifesté de la manière suivante.



Une colonie avec reine 2012, très populeuse avait fourni du couvain pour renforcer une autre colonie en mai, puis création d'un nucléus en juillet 2012. Mars 2013 démarrage sur les chapeaux de roues, agrandissement au maximum des 12 cadres successivement par 4 cires gaufrées. Pose de la première hausse uniquement de cires gaufrées afin de lui donner de l'espace avant que ça « mielle », puis peu de temps après, double hausse. Les cadres de corps sont exemplaires... que du couvain, les deux hausses sont pratiquement pleines de miel mais trop peu operculé pour être récolté, et inconvénient majeur, ce sont des ruches DB en pavillon, nous ne pouvons mettre que deux hausses maximum par ruche !!!



Ce ne sont donc pas des essaimeuses invétérées, c'est juste des abeilles qui ont envie de bosser, mais avec la météo capri-



cieuse de 2013, elles nous font des farces. L'avantage du coin, des pommiers plantés en 1943 sont un support apprécié des essaims donc assez facile pour nous de les récupérer.

Comme quoi, nous ne décidons pas toujours, mais sommes heureux de pouvoir vivre au rythme de la nature en faisant bénéficier nos collègues des essaims surnuméraires.

Il suffit de voir les choses positivement pour pouvoir en profiter !

Votre butineuse : **Rose Aubry**



Notre Gamme Apiculture
disponible chez nos distributeurs

SARL
API 16® Avenue Paul Vieille 16000 ANGOULEME - France

Découvrez nos produits apicoles

Pour l'enfumage

Ambiance de la Ruche

Nettoyage

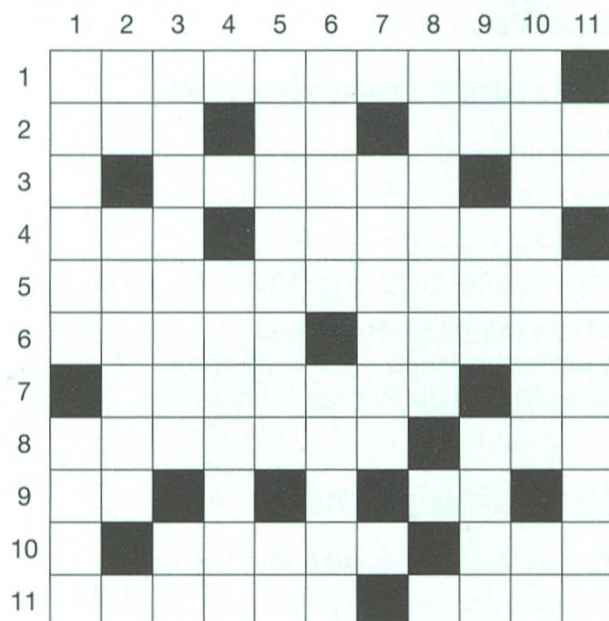
R&D permanent sur de nouveaux produits



Tél : 33 (0)5 45 25 41 41 / Fax: 33 (0)5 45 25 28 95 / www.api16.com / josianevinuesa@api16.com

Mots croisés

Mots croisés N° 17



Horizontalement:

1. Nom d'une bouteille ou d'une habitante de ville française
2. 17^e grecque – note d'accord – s'est payé la lune
3. Trempe – accord romain
4. Grande voile – on le fait pour le blé ou le café
5. Solennel ou pompeux
6. Conducteur de grison – écrit par Châteaubriand
7. Petits riens – adverbe ou préposition
8. Il prend les eaux – enfile
9. Le meilleur – mesure en Chine
10. Rôtir – sport d'hiver
11. Sans numéro d'ordre – assure l'avenir

Philippe Locatelli

Verticalement:

1. Eloigna des abeilles – après le repas
2. Interjection – accrochés
3. Faux acacia – exprime le défi
4. Pièce de harnais
5. Useras – préfixe négatif
6. Intérieur d'atoll – répété
7. Se rapporte à une partie du corps
8. Jamais sortis
9. Entité commerciale – roue – posée
10. Laisée de côté – du système métrique
11. N'est pas le roi de la presse – papillon de nuit

Mots croisés N° 16

	1	2	3	4	5	6	7	8	9	10	11
1	A	N	I	M	A	L	E	R	I	E	
2	P	A	R	A	S	I	T	I	S	M	E
3	I	T	E	R	E	S		P	E	U	T
4	S	I		I	X	E	S		O	L	A
5	C	O	N	N	U	T	E	S		S	I
6	E	N	A		E	T	E		G	I	N
7	R	A	N	G	E	E		P	A	O	
8	A	L	O	E		S	A	L	I	N	E
9	N	I		M	E		N	I		S	U
10	A	S	T	I	C	O	T	E	E		D
11		E	U	R	O	P	E	E	N	N	E

Rithner Apiculture à Monthey *vous conseille...*

... en traitements anti-varroase homologués :

- **Thymovar**, un produit qui agit par évaporation, 2 x3 semaines.
- **Bayvarol**, un produit qui agit par contact durant 4 à 6 semaines.
- **Checkmite**, un produit qui agit par contact durant 42 jours.
- **Acide formique 70%**, une formule appliquée avec un diffuseur.

***Demandez-nous conseils et renseignements utiles
pour un traitement adapté à votre situation, sans oublier de faire
un indispensable traitement d'arrière-automne au Périzin ou oxalique.***

... en nourrissage d'automne :

Api-invert, en carton-bag verseur économique de 28 kg

Un excellent sirop pour un hivernage sans surprise. A base de saccharose, fructose et glucose, il contient près de 73% de matières sucrées, assurant une prise rapide et une meilleure transformation que le sirop traditionnel. *Api-invert* ne cristallise pas dans les cellules.

Apifonfa, en un seul bloc de 15 kg

La pâte nourricière à base de fructose, maltose et glucose, pour un nourrissage massif. Toujours pâteuse grâce à un composant sirupeux, *Apifonda* est assimilé de façon optimale par les abeilles.

Ces 2 nourritures à des prix très attractifs!

ACTION

en appareil utile:

Réfractomètre

Pour contrôler efficacement le taux d'humidité de votre miel, afin de le conditionner dans les meilleures conditions, au prix très attractif de **Fr. 250.- au lieu de Fr. 298.-**.

Le Défigeur à miel

Un appareil électrique avec réglage précis de la température et thermostat pour la liquéfaction du miel cristallisé en bidon ou maturateur. Stable et pratique, d'utilisation simple, il permet aussi de malaxer le miel et de le rendre crémeux par des mouvements manuels verticaux, Fr. 490.-.

**Visitez notre site internet www.rithner-apiculture.ch
et passez commande par courrier électronique.**

RITHNER & CIE - CP 102 - 1870 MONTHÉY 1 - 024 471 21 54