

Zeitschrift: Revue suisse d'apiculture
Herausgeber: Société romande d'apiculture
Band: 134 (2013)
Heft: 3

Rubrik: Conseils aux débutants

Nutzungsbedingungen

Die ETH-Bibliothek ist die Anbieterin der digitalisierten Zeitschriften auf E-Periodica. Sie besitzt keine Urheberrechte an den Zeitschriften und ist nicht verantwortlich für deren Inhalte. Die Rechte liegen in der Regel bei den Herausgebern beziehungsweise den externen Rechteinhabern. Das Veröffentlichen von Bildern in Print- und Online-Publikationen sowie auf Social Media-Kanälen oder Webseiten ist nur mit vorheriger Genehmigung der Rechteinhaber erlaubt. [Mehr erfahren](#)

Conditions d'utilisation

L'ETH Library est le fournisseur des revues numérisées. Elle ne détient aucun droit d'auteur sur les revues et n'est pas responsable de leur contenu. En règle générale, les droits sont détenus par les éditeurs ou les détenteurs de droits externes. La reproduction d'images dans des publications imprimées ou en ligne ainsi que sur des canaux de médias sociaux ou des sites web n'est autorisée qu'avec l'accord préalable des détenteurs des droits. [En savoir plus](#)

Terms of use

The ETH Library is the provider of the digitised journals. It does not own any copyrights to the journals and is not responsible for their content. The rights usually lie with the publishers or the external rights holders. Publishing images in print and online publications, as well as on social media channels or websites, is only permitted with the prior consent of the rights holders. [Find out more](#)

Download PDF: 26.04.2026

ETH-Bibliothek Zürich, E-Periodica, <https://www.e-periodica.ch>



Mars 2013

Le calendrier apicole vu par...

Mars: «Apiculteur ouvre grand tes yeux, le printemps est de retour, la nature se réveille. Les arbres que tu as plantés cet hiver s'épanouissent et nos demeures s'emplissent de riche pollen.»

... une colonie du rucher

«Mars de ses doigts de soleil pâle jette des grêlons aux lilas» disait le poète.

Malgré les floraisons qui s'épanouissent ici et là, le poète nous rappelle que mars est encore un mois d'hiver. Un mois d'hiver qui certes s'en va, lentement poussé vers la sortie par un soleil qui chaque jour s'enhardit et grimpe un peu plus au-dessus de l'horizon, mais comme à regret, dans une valse hésitation ponctuée de tempêtes, de températures négatives, de neige et même de grêlons.

Hourra mes abeilles volent de nouveau



Il est certain que le jeune apiculteur devient fébrile lorsque le soleil réchauffe l'atmosphère et que la gent ailée remplit l'air d'un vrombissement réjouissant. Il attendait cet instant depuis si longtemps! Il peut alors observer, après chaque claustration, un nombre de plus en plus important de sorties pendant lesquelles les abeilles font face à la ruche, tournent en rond et exécutent des cercles de plus en plus larges. Ce sont de jeunes abeilles qui se repèrent pendant plusieurs

séances consécutives avant de pouvoir se lancer dans l'aventure, en quête de quelques récoltes. En même temps, certaines de leurs consœurs plaquées sur la planche d'envol, l'abdomen levé vers le ciel, battent le rappel en émettant une phéromone pour permettre aux nouvelles de reconnaître et retrouver leur maison.

Plus tard, dans la deuxième quinzaine du mois, il constate que presque partout les abeilles rentrent du pollen et que d'autres vont puiser de l'eau dans l'abreuvoir mis en place en février. Ce sont les signes visibles de la reprise d'activité à l'intérieur de la ruche: ponte de la reine et élevage du couvain. Et cette activité s'accélère de jour en jour, conditionnée par la lente montée du soleil au-dessus de l'horizon.

Mars reste néanmoins un mois calme, qui laisse un peu de temps à la rêverie, à la contemplation de l'activité de nos colonies. Cela permet d'en prendre le pouls, de les sentir, de partager leur joie et d'apprendre à interpréter ce qu'elles souhaitent nous communiquer par leur comportement sur la planche d'envol et par le trou de vol. Toute l'année, c'est par cette petite ouverture que l'on devra décrypter leur message.



C'est par là que la colonie respire et qu'elle rejette tout ce qu'elle ne supporte pas dans sa maison. C'est l'endroit où, par son attitude, elle nous fait connaître son état de santé, ses souffrances, et aussi, si elle a besoin ou non de notre aide.

Il est compréhensible que le jeune apiculteur devienne fiévreux et ait envie d'ouvrir ses ruches lorsque le soleil brille, mais attention, en mars le fond de l'air est encore très froid. **Avant que la température n'ait atteint au minimum 17°C** pendant plusieurs jours, il s'abstiendra de toute ouverture, sauf cas de force majeure.

En attendant de pouvoir ouvrir ses ruches et plonger ses mains dans les abeilles, le jeune apiculteur dispose de plusieurs possibilités de se tranquilliser en observant les signes extérieurs qui sont à sa disposition.

Tout d'abord : estimer la colonie par le couvre-cadre



J'ai souvent préconisé l'utilisation de couvre-cadres transparents (vitres ou autres verres synthétiques translucides). Vous aurez ainsi une fenêtre permanente, au travers de laquelle la vie intime de votre colonie vous est dévoilée. Vous pourrez observer le nombre de cadres occupés par la grappe, vous donnant une idée de la force de la ruche et de son évolution

au cours du mois (en notant vos observations successives) sans déranger l'harmonie qui assure la vitalité de la ruche, ni surtout refroidir le couvain.

Ensuite, confirmation par le contrôle des langes

Celui-ci vous confortera encore une fois sur le nombre de cadres occupés d'après les rangées de déchets déposés sur le linge.

La couleur des déchets trahira l'âge des cadres et leur besoin d'être renouvelés.

Vous y découvrirez des traces d'humidité provoquées par l'élevage du couvain, peut-être même vous pourrez apercevoir des œufs que la reine aura perdus.

Ces renseignements compléteront vos observations et interrogations des trous de vol.

Par exemple : un jeune varroa de couleur claire ou un ancien plus sombre, des écailles de cire fraîche toute blanche, des écailles presque rondes et brunâtres, ce sont des couvercles de cellules (une jeune abeille vient de naître), des grains de pollen, des cristaux blancs de nourrissage cristallisé ; etc.

Et la planche d'envol en mars ?

Quelques repères

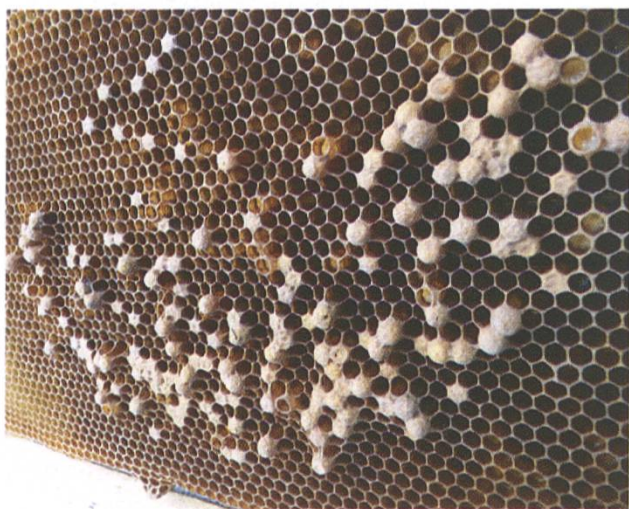
- *Si l'activité est soutenue* et que les butineuses (pas notre Rose Aubry !) rentrent de grosses pelotes de pollen et se bousculent au trou de vol ; la planche d'envol est propre : alors tout va bien, la colonie se développe, les surfaces de couvain s'agrandissent plus ou moins vite selon l'âge de la reine (d'où l'importance de les mettre à la retraite assez vite !). On peut sans risque élargir le trou de vol.



***Attention :** si malgré l'activité, aucune abeille ne rentre de pollen contrairement aux autres colonies, regardez bien, car si le trou de vol est un peu collant, gras et sali par des abeilles qui viennent de se remplir le jabot avant de retourner chez elles, cette ruche est pillée !

Sans hésiter, ouvrez-la pour voir s'il reste encore quelques abeilles vivantes qui seront secouées dans la nature. Cette ruche devra être éliminée du rucher pour éviter que le pillage ne se généralise et que des colonies plus faibles soient importunées par les pillardes qui n'abandonnent pas facilement.

- *La colonie ne rentre pas de pollen ou seulement de toutes petites pelotes ; elle a peut-être mal hiverné ; à surveiller : elle est peut-être orpheline (il faudra attendre la visite de printemps) ou malade (à contrôler de suite).*



***Attention :** Irrégulièrement, de temps en temps, une abeille revient avec du pollen. Ses consœurs se relaient au trou de vol comme indécises, ne sachant si elles doivent sortir ou s'abstenir. Un regard jeté par le couvre-cadre nous avait laissé entrevoir une petite colonie peu active, comme handicapée et l'on ne voit que des abeilles courant en tout sens. Certainement une colonie orpheline ou même déjà bourdonneuse qu'il faudra visiter le plus tôt possible pour la récupérer ou l'éliminer.

- *Il n'y a aucune activité ; si la colonie est fainéante c'est qu'elle est peut-être en grève... mais contrôlez de suite car elle pourrait être morte de faim ou de*

faiblesse, la grappe était alors trop petite pour affronter les rigueurs de l'hiver. Souvent un peu de couvain avec des abeilles mortes montre qu'elles ne voulaient pas quitter le couvain et n'avaient plus les moyens de s'alimenter. Une ruche totalement vidée de ses habitantes, malgré des cadres de provisions intacts, c'est que varroa a pris le dessus.

Quelquefois nous avons la chance d'arriver à temps pour sauver une colonie mourant de faim, les abeilles resserrées sur elles-mêmes frémissent encore légèrement. A ce stade la seule solution consiste à les arroser avec un peu de miel tiède, à réduire le volume de la ruche en enlevant tous les cadres non occupés, à mettre des partitions et à nourrir, soit avec un cadre de miel collé contre la grappe, soit avec un pot de miel cristallisé posé sur le trou de nourrissage.

- *Une ruche morte* ; elle sera évacuée immédiatement pour éviter tout pillage. Il faudra « essayer » d'en rechercher la cause. Les cadres seront découpés pour être fondus et tout le matériel sera minutieusement désinfecté avant d'être réutilisé.
- *Des abeilles traînent sur la planche d'envol* d'une façon désordonnée, des abeilles mortes l'encombrent, certaines ont des ailes atrophiées : il faut craindre que les varroas prennent le dessus, qu'elles soient pillées et que tout le rucher subisse le même sort. Il est important de réaliser de suite un traitement anti-varroas par exemple en faisant un traitement choc à l'acide formique.
- *Les périodes froides avec des nuits glaciales* sont préjudiciables au couvain, et des abeilles en nombre insuffisant ne peuvent pas toujours le couvrir. On retrouve alors sur la planche d'envol des larves ou des nymphes noires ou grises de consistance molle. Ce n'est pas une maladie, il n'y a donc rien à faire, sauf se poser la question du pourquoi elles n'ont pas pu être suffisamment couvertes.
- Les planches d'envol peuvent malheureusement aussi **porter les indices de maladie** : des déjections sur la planche d'envol ou sur le devant de la ruche, il y a présomption de nosérose, des nymphes blanches ou noires dures comme du plâtre, il y a suspicion de couvain plâtré ; des abeilles accrochées aux brins d'herbes, les ailes en croix ; vous pouvez vous trouver en présence d'acariose des trachées.

***Attention :** Tous ces phénomènes, inquiétants ou incompréhensibles, doivent de suite être signalés aux inspecteurs des ruchers de votre secteur qui vous viendront en aide.

Vos travaux

- Retirez les langes du plateau avant le début du vol de propreté et examinez les déchets qui s'y trouvent.
- Observez le comportement au trou de vol pendant le vol de propreté
- Installez un abreuvoir si ce n'est pas encore fait et si nécessaire
- Soigner l'isolation thermique des ruches... il pourrait encore grêler sur les lilas...

Si votre 1^{re} intervention peut avoir lieu, vous allez en outre observer:
(Attendez qu'une température de 16°C à 18°C durant quelques jours le permette)

- La reine: sa présence, son âge (pas plus de 2 ans), valable ou non?
- Le couvain: il doit être compact, régulier et sans taches
- Les provisions: sont-elles suffisantes, y a-t-il du pillage? (rétrécir les entrées)
- En fonction de votre stratégie, faites en sorte que la reine ait la place pour pondre...

Rémy Meier

CIRE ULTRA – L'ORIGINALE

**Apportez votre cire fondue ou vos vieux rayons à nos points de vente.
C'est une denrée précieuse qu'il ne faut pas gaspiller!**

Les horaires de reprises sont indiqués ci-dessous:

Dépôts

Anet/Ins:	Jürg & Margreth Frei, Route de Bienne 12, Collecte la cire pendant les heures d'ouverture	Tél. 032 313 32 03
Bex:	Pierre-Yves Marlétaz, rue du Simplon Collecte la cire fondue 1 ^{re} semaine du mois Collecte les vieux rayons sur demande préalable	Tél. 024 463 38 38
Montricher:	Monika Lüthy, Quincaillerie Le Canada Collecte la cire fondue 1 ^{re} semaine du mois Collecte les vieux rayons sur demande préalable	Tél. 021 864 50 66
Posieux:	Nadine & Ruedi Schläfli, Route des Muèses 45 Collecte la cire pendant les heures d'ouverture	Tél. 026 401 00 42 Tél. 079 687 69 53

Revendeurs

Alle:	Landi Arc Jura SA, route de Porrentruy Collecte la cire fondue et les vieux rayons Lundi 29 avril au samedi 4 mai 2013 Lundi 30 septembre au samedi 5 octobre 2013	Tél. 032 471 09 29
Sion:	Quincaillerie Walpen, Grand-Champsec 12 Collecte la vieille cire et les vieux rayons Lundi 29 avril au samedi 11 mai 2013 - da 1900 Lundi 30 septembre au samedi 12 octobre 2013	Tél. 027 203 45 55

Nos journées portes ouvertes en 2013

9 mars à Montricher:	Quincaillerie Le Canada, chez Monika Lüthy
16 mars à Saignelégier:	lors de l'assemblée des délégués SAR en collaboration avec Landi Arc Jura
13 avril à Posieux:	Route des Muèses 45, chez Nadine & Ruedi Schläfli
8 juin à Anet:	Route de Bienne 12, chez Jürg & Margreth Frei

**Profitez d'un service personnalisé par des personnes
compétentes près de chez vous.**

Tout pour l'apiculture
**BIENEN
MEIERKÜNTEN**
Les abeilles sont notre vie

Fahrbachweg 1, 5444 Künten
www.bienen-meier.ch

Tél. (056) 485 92 50
Fax (056) 485 92 55

flexible
innovatrice
rapide