

Zeitschrift: Revue suisse d'apiculture
Herausgeber: Société romande d'apiculture
Band: 133 (2012)
Heft: 5

Rubrik: Contrôle des pesées

Nutzungsbedingungen

Die ETH-Bibliothek ist die Anbieterin der digitalisierten Zeitschriften auf E-Periodica. Sie besitzt keine Urheberrechte an den Zeitschriften und ist nicht verantwortlich für deren Inhalte. Die Rechte liegen in der Regel bei den Herausgebern beziehungsweise den externen Rechteinhabern. Das Veröffentlichen von Bildern in Print- und Online-Publikationen sowie auf Social Media-Kanälen oder Webseiten ist nur mit vorheriger Genehmigung der Rechteinhaber erlaubt. [Mehr erfahren](#)

Conditions d'utilisation

L'ETH Library est le fournisseur des revues numérisées. Elle ne détient aucun droit d'auteur sur les revues et n'est pas responsable de leur contenu. En règle générale, les droits sont détenus par les éditeurs ou les détenteurs de droits externes. La reproduction d'images dans des publications imprimées ou en ligne ainsi que sur des canaux de médias sociaux ou des sites web n'est autorisée qu'avec l'accord préalable des détenteurs des droits. [En savoir plus](#)

Terms of use

The ETH Library is the provider of the digitised journals. It does not own any copyrights to the journals and is not responsible for their content. The rights usually lie with the publishers or the external rights holders. Publishing images in print and online publications, as well as on social media channels or websites, is only permitted with the prior consent of the rights holders. [Find out more](#)

Download PDF: 26.04.2026

ETH-Bibliothek Zürich, E-Periodica, <https://www.e-periodica.ch>

Contrôle des pesées et stations d'observation

Période de mi-septembre 2011 au 9 avril 2012

I. FRIBOURG

Institut de Grangeneuve – Alt. 650 m – Ruche BJ, reine ..., Ruche DB, reine ...

La saison est précoce, comme l'année dernière, les cerisiers sont sur le point de fleurir. L'épine noire et les cerisiers sauvages ont commencé à fleurir.

Au rucher de Grangeneuve, sur 29 colonies il en reste 19; les pertes sont plus élevées que les années précédentes. Il y a eu beaucoup de pillage en fin de saison l'année dernière. Le varroa ne nous aura pas aidés non plus! Nous n'avons pas eu besoin de nourrir ce printemps, il y avait assez de réserve. Certaines colonies sont fortes, d'autres plus faibles, en moyenne elles sont sur 5 à 6 cadres. Le couvain est bien présent, d'ailleurs les butineuses rapportent beaucoup de pollen! Nous avons découpé des cadres pour laisser construire des cadres à mâles. Les 2 colonies sur balance sont mortes, mais nous espérons repeupler rapidement.

Actuellement, les températures plus fraîches freinent un peu la végétation qui avait démarré trop rapidement par rapport au développement de nos abeilles, mais il faudra rapidement penser à mettre les hausses dès que le beau temps reviendra!

On peut voir les variations de poids sur internet sous www.bienen.ch, rubrique Waagvölker.

II. GÈNEVE

Lullier, rucher école – Alt. 462 m – Ruche DB – Reine carniolienne 2011 B29

En juillet 2011, introduction d'une jeune reine qui est refusée par la colonie, donc opération d'échec.

C'est alors une nouvelle colonie qui se trouve sur la balance avec une reine de la même lignée B29, son poids initial est de 42 kg 500.

L'hivernage sur le rucher école s'est très bien passé, pas de colonie perdue, ce qui est encourageant. Il y a juste quelques colonies plus faibles que nous aurons à l'œil.

III. JURA

Lugnez, En Moront – Alt. 425 m – Ruche DB pavillon

C'est reparti pour une saison... La ruche sur balance a été pillée à fin octobre. La reine avait été changée à fin août et tout paraissait bien aller. La ponte de la nouvelle reine était belle et bien régulière à mi-septembre. Signe peut-être prémonitoire: la chute des varroas après le traitement au début août avait été

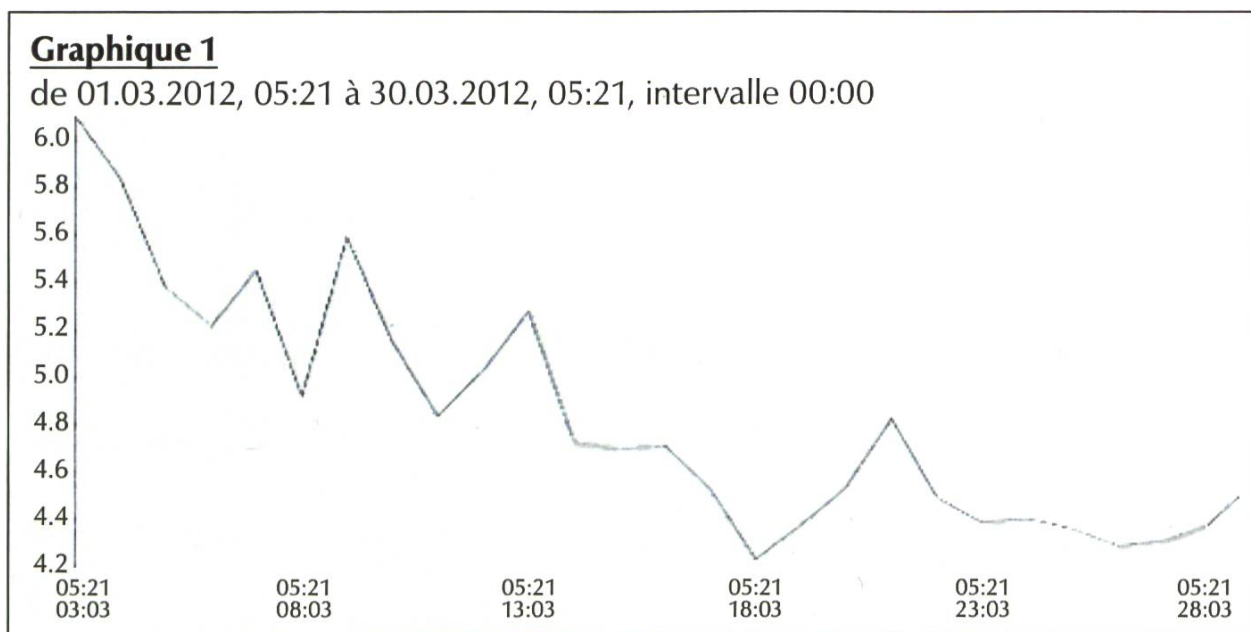
impressionnante! La charge restante était sans doute encore trop forte pour permettre la survie de la colonie malgré la nouvelle reine. J'avais d'ailleurs noté une baisse importante de population d'abeilles après avoir nourri.

Perte de 2 autres colonies dans les mêmes conditions dans le courant de novembre. Les ruches restantes sont de forces variables mais bonnes pour le service... Je remettrai une colonie sur la balance dès que l'on pourra confectonner des nuclei.

IV. JURA BERNOIS

Loveresse – Alt. 720 m – Ruche Schneider – Reine carniolienne 2010 G7

Dans l'ensemble l'hivernage a été bon avec un solde de nourriture important. Cet hiver très froid mais aussi très court a permis de nombreuses sorties en mars et de belles rentrées de pollen. Je ne constate pas de dysenterie malgré la grande quantité de miellat récolté à l'automne. Malheureusement quelques colonies faibles à l'automne (trop de varroas) n'ont pas passé l'hiver ou ont été rassemblées. Je remarque aussi une grande disparité, entre les colonies, certaines sont déjà bien développées et d'autres tardent un peu. La balance montre une diminution de 2 kg pour le mois de mars. Dans l'ensemble pour ce mois tout ce passe assez bien.



V. NEUCHÂTEL

Le Locle, Les Tartels - Alt. 1000 m – Ruche Voirnot – Reine carniolienne 2010

Du 25 octobre 2011 au 9 avril 2012, consommation de 6 kg de nourriture.

Par sécurité, j'ai mis 1 kg de candi au mois de mars.

Belles journées d'apport de pollen sur les saules. Malgré tout, les crocus n'ont rien donné par manque d'humidité.

Depuis une semaine, la température hivernale est réapparue, guère de sorties.

Je n'ai pas ouvert mes ruches à ce jour.

J'ai perdu 2 colonies après le traitement à l'acide oxalique du 30 novembre 2011, pourtant de belles colonies avec reines de sélection de l'année 2011.

Bon printemps à tous et à bientôt!

Cernier, Espace Abeilles – Alt. 770 m – Ruche DB – Fille d'une reine carniolienne

La colonie sur balance fait partie des quelques-unes qui répondent «présente» ce printemps. Une proportion impressionnante n'a pas survécu... la première fois que mes colonies sont frappées de la sorte. Pas de détails de pesées ce mois car la ruche qui sera visible des visiteurs d'Espace Abeilles a dû à nouveau être déplacée: les menuisiers travaillant dans les parages n'appréciaient pas les encouragements des butineuses!!!

Mon cerisier a commencé de fleurir le 7 avril, à la même date que l'an dernier ce qui est une à deux semaines plus tôt que bien des années.

Plus de détails le mois prochain.

VI. VALAIS

Chamoson – Alt. 740 m – Ruche DB – Reine carniolienne fécondée au rucher 2011

Les colonies qui ont échappé au désastre de l'automne sont en pollinisation dans le verger d'abricotiers. Elles ont hissé un drapeau rouge avec un panneau «NE PAS DERANGER» car nous préparons notre multiplication naturelle. Comme depuis des siècles, nous allons survivre à l'imbécilité des humains. Pas de balance posée.

Mayoux Val d'Anniviers – Alt. 1250 m – Ruche DB – Reine carniolienne pure KT02 2011

La température des deux premiers mois de l'année fut tout à fait normale avec beaucoup de neige et du froid. Par contre le mois de mars s'est montré très, très ensoleillé, accompagné d'une douceur exceptionnelle dépassant à plusieurs reprises les 16° à 1200 mètres d'altitude.

Le 24 février, les abeilles ont débuté le vol de propreté. Les premiers apports de pollen ont été enregistrés le 1^{er} mars. Lors de la première visite, on constate que les colonies se portent bien et elles possèdent déjà 3 à 4 cadres de couvain.

Sur les 29 colonies hivernées, malheureusement 3 ont disparu. Ces dernières ont peut-être rejoint leurs résidences secondaires!

J'ai posé la balance le 3 avril, elle indique 43 kg 500.

Nourriture d'automne: 20 kg

VII. VAUD

Saint-Triphon – Alt. 400 m – Ruche DB – Reine carniolienne 2011

La ruche sur balance pesait 54 kg en octobre, diminution jusqu'au 2 avril : 5 kg.

Les cerisiers sont en fleurs, c'est le moment de mettre la 1^{re} cire gaufrée.

1^{re} visite le 13.03, le 20.03 1^{er} traitement à l'AF et le 27.03 le 2^e. Peu de varroas sont tombés, de 0 à 30 par colonie. J'ai perdu 2/3 de mes colonies pendant l'hiver, les survivantes sont moyennement faibles.

Nourriture d'automne 12 lt sirop de sucre.

Panex – Alt. 950 m – Ruche DB – Reine carniolienne

Pas de ruche sur balance ; la situation est identique à Saint-Triphon.

Il faudra plutôt faire des nuclei que du miel. Bonnes salutations à tous.

Cottens – Alt. 580 m – Ruche DB – Reine carniolienne 2011

C'est désespérant de continuer l'apiculture avec des pertes aussi importantes ; trois années de suite avec plus d'un tiers de perte.

La colonie sur la balance n'a pas résisté aux varroas, un nucléus sur 6 cadres la remplace depuis le 21 mars, plus 2 cadres neuf.

Reine de juin 2011, fécondée en station.

Le 31 mars les deux cadres étaient tout construits et plein de couvain, j'ai remis encore deux cadres à bâtir.

Les autres colonies se développent très différemment l'une de l'autre, une dizaine des ruches sont prête pour la récolte de miel de colza qui commence à fleurir ainsi que les arbres fruitiers, mais la température de ces derniers jours ne permet pas de longues sorties.

D'autres colonies n'ont que deux à trois cadres de couvain, même pas très gros.

Je souhaite beaucoup de courage à tous les apiculteurs pour cette nouvelle saison et à bientôt.

Flendruz – Alt. 980 m – Ruche DB – Reine carniolienne 2010

Cela faisait plusieurs années que l'on n'avait pas eu un hiver normal, eh bien c'est fait. Neige et froid n'ont pas fait défaut. La saison démarre gentiment, je suis côté revers et la neige s'accroche encore mais j'ai vu une hirondelle aujourd'hui et j'ai jeté le dicton aux orties. Je peux remercier tout ce qui est remerciable : en automne 5 colonies et ce printemps toujours 5 colonies. Pour moi, le crashe s'était passé en 2008-2009 : 9 au départ et 3 à l'arrivée. Le varroa nous met plus ou moins tous à l'épreuve. Salutations à toutes et tous.

Consommation hivernale : 8 kg 500.

Gossens – Alt. 535 m – Ruche DB – Reine carniolienne 2010 – Région de grandes cultures

Après 3 hivers avec beaucoup de pertes ; 2 colonies de perdues sur 20, 3 nuclei qui ont résistés, ... quel plaisir de retrouver tout ce petit monde volant.

Cette ruche pesait le 30 juillet 2011, 36 kg 100.

16 octobre, prête à passer l'hiver sur 9 cadres, 48 kg 900.

Le 9 janvier 2012, traitée à l'oxalique par vaporisation; 18 février 2012, 44 kg 300.

Visite de printemps le 23 mars: le couvain est beau, je mets un cadre bâti.

3 avril, une cire; les cerisiers se mettent à fleurir, mais 8° trop froid pour ouvrir.

Dès que la chaleur sera de retour je mets les hausses.

Savigny – Alt. 863 m – Ruche DB – Reine carniolienne 2011

Avec le beau temps, la visite de printemps a eu lieu le 16 mars. Un vrai cauchemar! Sur les quatre ruches hivernées, seule une avait résisté à l'hiver. Source de tous les espoirs, elle était hélas bourdonneuse avec à sa tête une reine chétive. Pour les autres, deux ont vu leur sort réglé par les varroas et ses virus associés. Découpe du cadre à mâle et formation de nucléis n'y auront rien changé. Ces colonies ont été entièrement désertées fin-octobre/début novembre avant le dégouttement d'acide oxalique. La dernière n'a pas supporté les rigueurs de février. Déjà affaiblie, les abeilles sont mortes à quelques centimètres des réserves. L'application de thymol s'est fait du 4 août au 28 septembre sous des températures idéales à son efficacité. Lors de la visite d'automne, les colonies montraient encore une santé extraordinaire et un couvain bien compact. Une seule présentait des signes de varroase. Elle était pourtant remarquablement repartie après un traitement à l'acide oxalique suivi d'une semaine de stimulation. Ces disparitions sont d'autant plus tristes que les abeilles avaient bien travaillé avec une récolte moyenne de 37 kg! Dans la région, certains apiculteurs ont eu la chance de n'enregistrer que peu de pertes en utilisant l'acide formique. Avec des varroas plus résistants, le thymol montrerait-il ses limites? Quel désespoir de voir les premiers fruitiers si vides d'abeilles! Heureusement, un collègue devrait pouvoir me fournir quelques colonies. Un grand merci à ces personnes qui permettent aux passionnés de continuer et limiter ainsi les importations.

*Votre butineuse: **Rose Aubry***

A VENDRE

Ruches DB 12 c.

+ caisses de 10 c.

divers matériels d'apiculture

J. Reichenbach

1052 Mont-sur-Lausanne

Natel 079 402 47 06

A VENDRE dès fin mai

Reines carnioliennes 2012

Très douces, issues de souches sélectionnées à fort rendement.

Prix: Fr. 35.- tout compris

PRAZ Robert

Route du Sanetsch 54,

1950 Sion

Tél. 027 322 48 19