

**Zeitschrift:** Revue suisse d'apiculture  
**Herausgeber:** Société romande d'apiculture  
**Band:** 132 (2011)  
**Heft:** 9

**Rubrik:** Conseils aux débutants

### **Nutzungsbedingungen**

Die ETH-Bibliothek ist die Anbieterin der digitalisierten Zeitschriften auf E-Periodica. Sie besitzt keine Urheberrechte an den Zeitschriften und ist nicht verantwortlich für deren Inhalte. Die Rechte liegen in der Regel bei den Herausgebern beziehungsweise den externen Rechteinhabern. Das Veröffentlichen von Bildern in Print- und Online-Publikationen sowie auf Social Media-Kanälen oder Webseiten ist nur mit vorheriger Genehmigung der Rechteinhaber erlaubt. [Mehr erfahren](#)

### **Conditions d'utilisation**

L'ETH Library est le fournisseur des revues numérisées. Elle ne détient aucun droit d'auteur sur les revues et n'est pas responsable de leur contenu. En règle générale, les droits sont détenus par les éditeurs ou les détenteurs de droits externes. La reproduction d'images dans des publications imprimées ou en ligne ainsi que sur des canaux de médias sociaux ou des sites web n'est autorisée qu'avec l'accord préalable des détenteurs des droits. [En savoir plus](#)

### **Terms of use**

The ETH Library is the provider of the digitised journals. It does not own any copyrights to the journals and is not responsible for their content. The rights usually lie with the publishers or the external rights holders. Publishing images in print and online publications, as well as on social media channels or websites, is only permitted with the prior consent of the rights holders. [Find out more](#)

**Download PDF:** 26.04.2026

**ETH-Bibliothek Zürich, E-Periodica, <https://www.e-periodica.ch>**



## Septembre 2011

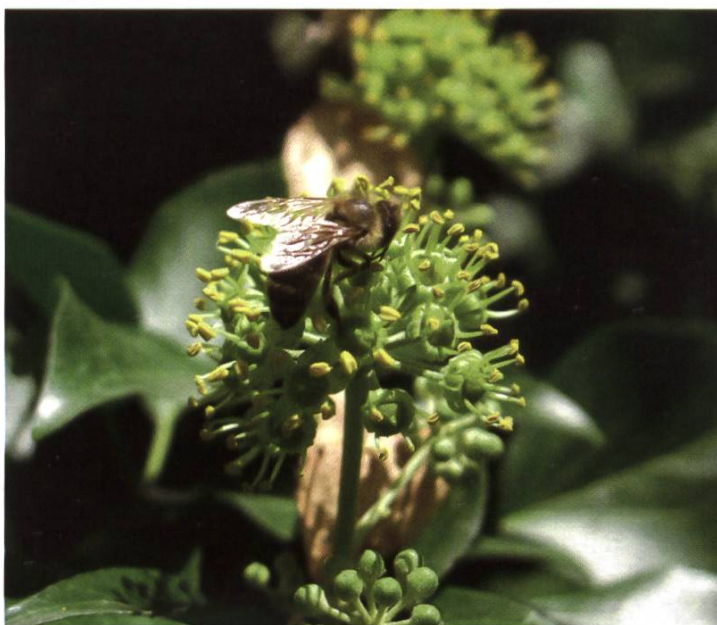
### « Les abeilles d'hiver prennent le relais »

Mes biens chers/es,

Voilà que déjà la longueur des jours égale celle des nuits et le matin trouve nos jardins couverts de rosée.

Les dernières floraisons tardives, telles que la phacélie, certaines sortes de dahlias ainsi que des lierres nous annoncent que l'été touche à sa fin. En général, les abeilles trouvent encore le nectar nécessaire à leurs besoins et sont capables de réaliser quelques réserves de pollen qui, avec le sucre inverti du nourrissage seront stockées près du nid d'hiver. Chez nous, les floraisons sont très réduites et donc nous nous devons d'être vigilants pour que cela ne rende pas les abeilles agressives.

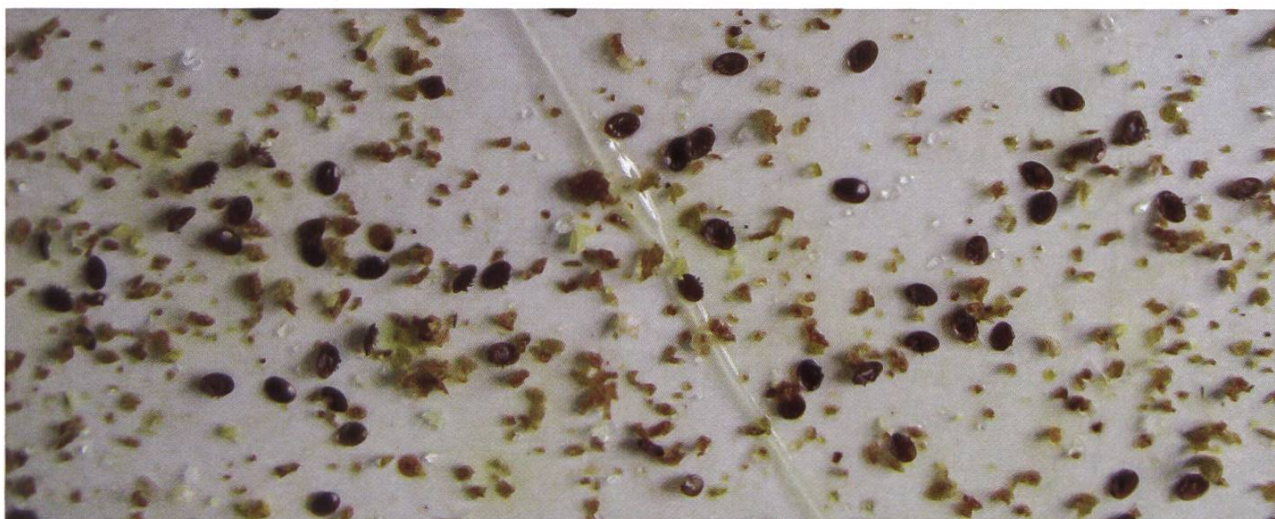
Dès la récolte d'été terminée, une lente décroissance de la population commence dans nos ruches. Une génération nouvelle avec des corps adipeux prend le relais et s'apprête à passer la mauvaise saison. Le peuple débordant de vie qui nous a peut-être donné de belles récoltes va peu à peu céder la place à la grappe hivernale, presque invisible, ramassée sur elle-même entre les cadres. Mais même lorsque la neige les recouvrira, nos ruches resteront chaudes d'une vie mystérieuse.



### Traitements de fin d'été

Ces traitements effectués au terme de la récolte du miel sont indispensables pour pouvoir réduire la population d'acariens autant que possible, soit d'au moins 60 à 80% afin que les abeilles qui vont naître au cours de ces mois soient aussi saines et fortes que possible.

Rappelons que le varroa se nourrit de l'hémolymphe des nymphes. Les ponctions effectuées par l'acarien entraînent un affaiblissement des futures abeilles tout simplement par une diminution des réserves de protéines et de glycogène permettant le bon développement de l'insecte adulte. La situation est aggravée par le fait qu'à cette époque de l'année, la ponte des reines diminue, il y a moins de cellules de couvain operculées disponibles pour



des varroas dont le nombre est aussi à ce moment le plus élevé (s'il n'y a pas eu de traitement intermédiaire). On peut donc trouver plusieurs «familles» de varroas dans une cellule d'ouvrière.

Depuis l'arrivée du varroa dans les années 80, ces mois d'août à octobre sont devenus cruciaux dans nos régions pour la survie hivernale de nos colonies.

A l'acide formique ou au thymol, ces traitements en fonction du nombre de varroas trouvé vous sont détaillés sur le site de la station de recherche Agroscope Liebefeld-Posieux: [www.alp.admin.ch](http://www.alp.admin.ch)

#### *Contrôler l'efficacité des traitements*

Quel que soit le moyen de lutte que vous adoptez, il est indispensable d'en contrôler l'efficacité. On ne peut pas continuellement compter sur les autres. Cela se fait au moyen de couvre-fonds grillagés, par comptage :

- En cours de traitement, ce qui vous permet d'évaluer le niveau d'infestation et la dynamique du traitement.
- En fin de traitement, ce qui vous permet d'avoir une estimation des varroas restant après le traitement. Ces varroas résiduels vont passer l'automne et l'hiver dans la colonie et se multiplier à nouveau en même temps que la colonie tentera de se développer pour la prochaine saison. Pour mémoire, rappelons que la population de varroas est multipliée par 2 pour chaque cycle de couvain operculé, c'est-à-dire grosso modo toutes les 2 semaines.

### **Nourrissage**

Il devrait être terminé, dans le cas contraire, pressez-vous. Afin de faciliter l'évaporation de l'eau contenue dans le sirop, il faut profiter des beaux jours encore à disposition. Ceci aussi pour épargner les abeilles d'hiver. En laissant aux abeilles d'été le boulot éreintant, vous préservez celles d'hiver qui n'en seront que plus grassouillettes et efficaces.

## Autres travaux au rucher

- *Resserrez les colonies en retirant les vieux cadres noirs et opaques et installez vos partitions. Diminuez dans le même temps les entrées en largeur comme en hauteur (7 mm); vous minimiserez le risque d'entrée de pilleurs.*
- *Mettez sans regrets au rebut ces vieux cadres, ceux qui sont déformés ou qui contiennent un grand nombre de cellules de mâles, ceci dans l'intérêt d'une hygiène saine de vos ruches sans même en venir à penser à respecter le règlement du contrôle du miel!*
- *Fondre vos anciennes cires. Pensez qu'un cérificateur solaire est non seulement écologique mais aussi efficace pour la refonte de vos vieilles cires. Ainsi vidés de leur cire, les cadres pourront être stockés sans risque d'avoir de la fausse teigne qui vous dévore la cire ou d'avoir des moisissures sur les restes de pollen.*
- *Nettoyer les nourrisseurs, désinfecter les outils et remettre de l'ordre dans vos ruchers. L'état sanitaire de ces derniers devrait être une préoccupation constante et non seulement au niveau des ruches.*
- Continuer à combattre les guêpes.
- Suivant l'endroit et la météo, installer l'isolation thermique des ruches.
- Soufrer les cadres de réserve conservés.
- A cette saison la tanaïse et la lavande peuvent être récoltées et séchées pour être ensuite découpées. Elles serviront alors de combustibles « naturels » dans l'enfumeur.



**Rémy Meier**

### **A VENDRE**

**Colonies DB de 8 à 12  
cadres**

**Reines carnioliennes**

**Tél. 021 948 70 94  
ou 079 527 02 30**

### **TRAITEMENT HIVERNAL**

#### **Evaporateur Varrogaz**

Sans batterie, fonctionne avec une lampe à gaz, efficace à 98 %, simple, rapide, par le trou de vol, adaptable à tous les systèmes de ruches.

**Testé par le Liebefeld** (voir journal RSA mai 2004)

**Prix: Fr. 140.-** + frais de port

**Robert Praz**, Route du Sanetsch 54,  
1950 Sion, tél. 027 322 48 19