

Zeitschrift: Revue suisse d'apiculture
Herausgeber: Société romande d'apiculture
Band: 132 (2011)
Heft: 3

Rubrik: Revue de presse

Nutzungsbedingungen

Die ETH-Bibliothek ist die Anbieterin der digitalisierten Zeitschriften auf E-Periodica. Sie besitzt keine Urheberrechte an den Zeitschriften und ist nicht verantwortlich für deren Inhalte. Die Rechte liegen in der Regel bei den Herausgebern beziehungsweise den externen Rechteinhabern. Das Veröffentlichen von Bildern in Print- und Online-Publikationen sowie auf Social Media-Kanälen oder Webseiten ist nur mit vorheriger Genehmigung der Rechteinhaber erlaubt. [Mehr erfahren](#)

Conditions d'utilisation

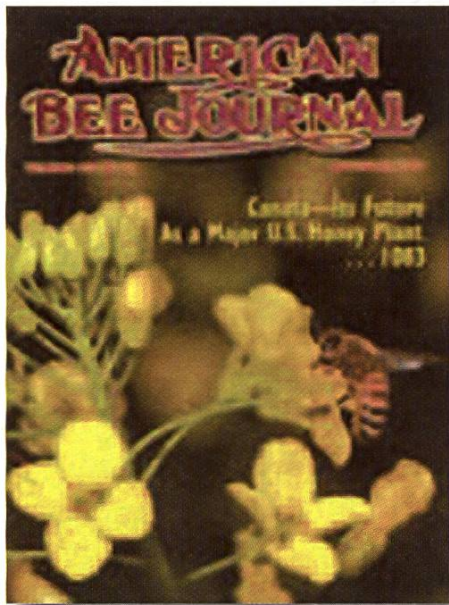
L'ETH Library est le fournisseur des revues numérisées. Elle ne détient aucun droit d'auteur sur les revues et n'est pas responsable de leur contenu. En règle générale, les droits sont détenus par les éditeurs ou les détenteurs de droits externes. La reproduction d'images dans des publications imprimées ou en ligne ainsi que sur des canaux de médias sociaux ou des sites web n'est autorisée qu'avec l'accord préalable des détenteurs des droits. [En savoir plus](#)

Terms of use

The ETH Library is the provider of the digitised journals. It does not own any copyrights to the journals and is not responsible for their content. The rights usually lie with the publishers or the external rights holders. Publishing images in print and online publications, as well as on social media channels or websites, is only permitted with the prior consent of the rights holders. [Find out more](#)

Download PDF: 26.04.2026

ETH-Bibliothek Zürich, E-Periodica, <https://www.e-periodica.ch>



L'apiculture pour les débutants et les autres par Kirsten Traynor

(American Bee Journal – octobre 2010)

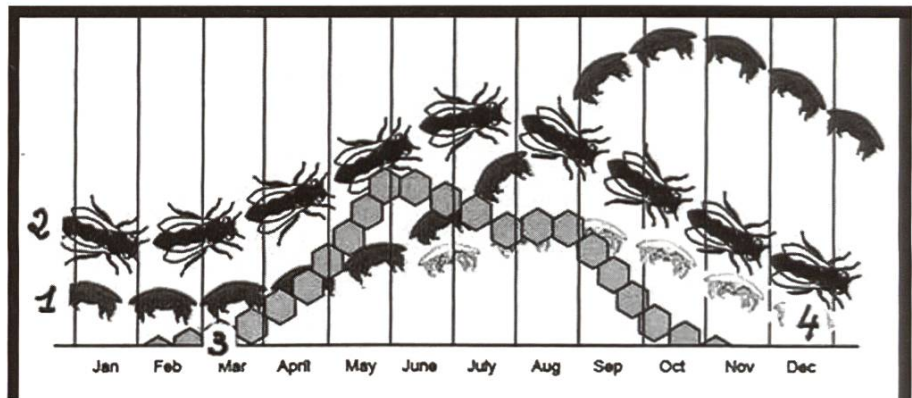
Avant la chute des feuilles, vous devez préparer votre ruche au froid. A la fin août et début septembre, il est temps de renforcer les colonies; si la ruche n'est pas lourde de provisions, il faut nourrir pour obtenir au moins 30 kg de réserves.

« Suivant l'endroit où vous vivez, l'hiver arrive lentement ou bien vous surprend avec une forte gelée. »

Par ailleurs, il est important de surveiller varroa. Si vous avez des fonds de ruches grillagés, vous placez dessous un lange graissé et après 24 heures, vous savez s'il faut traiter.

Au début du printemps, quand le nectar est abondant, le taux de développement des abeilles est plus important que celui de varroa. Mais quand

vient l'été et que la miellée se réduit fortement³, les abeilles réduisent la taille du nid à couvain. Alors de nombreux varroas envahissent toutes les cellules pour se reproduire à vitesse rapide, leur cycle de reproduction ne s'arrête pas tant que les abeilles élèvent du couvain, ce qui fait que le pic de reproduction



Evolution d'une colonie en une année.

Voici donc un graphique créé par le Dr Otto Boecking. Il nous montre le taux de croissance de la population de varroa¹ comparé à la croissance de la colonie d'abeilles².

de varroas grossit jusqu'en octobre. Les cellules hexagonales représentent la courbe de la miellée³. Les varroas en clair⁴ représentent la population réduite de parasites constatée en été lorsque l'apiculteur a pris des mesures pour stopper la reproduction des varroas; cela peut être un traitement à l'acide formique ou autre, après avoir récolté son miel. D'où l'intérêt de traiter tôt pour tenir l'ennemi sous contrôle et les abeilles en bonne santé.

Texte publié dans « **L'Abeille de France** » de janvier 2011 et aimablement mis à notre disposition.