

**Zeitschrift:** Revue suisse d'apiculture  
**Herausgeber:** Société romande d'apiculture  
**Band:** 131 (2010)  
**Heft:** 11-12

**Rubrik:** SAR

### **Nutzungsbedingungen**

Die ETH-Bibliothek ist die Anbieterin der digitalisierten Zeitschriften auf E-Periodica. Sie besitzt keine Urheberrechte an den Zeitschriften und ist nicht verantwortlich für deren Inhalte. Die Rechte liegen in der Regel bei den Herausgebern beziehungsweise den externen Rechteinhabern. Das Veröffentlichen von Bildern in Print- und Online-Publikationen sowie auf Social Media-Kanälen oder Webseiten ist nur mit vorheriger Genehmigung der Rechteinhaber erlaubt. [Mehr erfahren](#)

### **Conditions d'utilisation**

L'ETH Library est le fournisseur des revues numérisées. Elle ne détient aucun droit d'auteur sur les revues et n'est pas responsable de leur contenu. En règle générale, les droits sont détenus par les éditeurs ou les détenteurs de droits externes. La reproduction d'images dans des publications imprimées ou en ligne ainsi que sur des canaux de médias sociaux ou des sites web n'est autorisée qu'avec l'accord préalable des détenteurs des droits. [En savoir plus](#)

### **Terms of use**

The ETH Library is the provider of the digitised journals. It does not own any copyrights to the journals and is not responsible for their content. The rights usually lie with the publishers or the external rights holders. Publishing images in print and online publications, as well as on social media channels or websites, is only permitted with the prior consent of the rights holders. [Find out more](#)

**Download PDF:** 26.04.2026

**ETH-Bibliothek Zürich, E-Periodica, <https://www.e-periodica.ch>**

## Concours des ruchers de la Société romande d'apiculture – saison 2011

La saison apicole 2010 est à peine terminée que, déjà il nous faut songer à 2011.

En effet, le concours des ruchers 2011 se déroulera dans la 8<sup>ème</sup> circonscription. Les sections : l'Abeille fribourgeoise, le Lac et la Broyarde sont appelées à participer au concours de ruchers SAR 2011.

C'est là une occasion rêvée de le faire savoir. Un apiculteur qui se prépare et participe au concours peut et doit être une référence.

L'hiver qui est devant nous vous sera propice à parfaire la préparation et à améliorer une foule de détails. Le règlement et l'échelle de pointage forment un excellent canevas pour ne rien oublier. Les cours organisés par les vulgarisateurs ou les moniteurs en élevage sont de bons moyens de rester en pleine forme. Et n'oubliez pas que vous êtes les premiers bénéficiaires de tout ce que vous aurez investi. Je vous encourage vivement à vous laisser tenter par cette passionnante et riche aventure.

Je vous souhaite une bonne préparation et un agréable hiver et attends vos nombreuses inscriptions.

*Le responsable du concours :*

**Erwin Noirat, Route du Fuet 7, 2710 Tavannes**

## CONCOURS DES RUCHERS 2010

### 10<sup>e</sup> Circonscription

### Les Alpes – Le Chamossaire – Pays-d'Enhaut

### Palmarès

Nom	Prénom	Colonies	Cat.	Points	Médaille
RAPAZ	Olivier	8	1	92	Or
MAMIN	Pierre-Alain	9	1	93	Or
KUONEN	Antoine	5	1	94	Or
CRETEGNY	Jean	66	2	145	Or

Le président :  
Erwin Noirat

Le délégué de l'AD :  
Willy Debély

Le secrétaire :  
Pierre Dubois

## SECTION DU CHAMOSSAIRE, Bex et environs

**RAPAZ Olivier**

Route de la Tuilière

**1880 Bex**



*Apiculteur depuis 1989*

*Agriculteur et vigneron retraité*

*8 colonies, de type DB*

C'est aux abords de sa maison près de l'aérodrome de Bex que cet apiculteur de 74 ans mais encore alerte, a arrangé ses 8 ruches DB, avec comme auvent, une treille.

Les colonies sont bien entretenues, avec une ruche qui a un petit vitrage, c'était une fabrication Rithner d'une certaine époque. Lors de la première

visite, la récolte était déjà présente, un peu de miel avait été récolté. Un nucleus avait été fait quelques jours auparavant.

L'apiculteur est à l'aise devant ses avettes, il ne met pas de voile, les reines ne sont pas toutes marquées, elles sont régulièrement changées soit en y introduisant une cellule royale, ou une reine fécondée qu'il se procure chez un moniteur éleveur de la région. Certains cadres de corps mériteraient d'être remplacés.

Lors de la deuxième visite, c'était l'abondance, les hausses étaient pleines, nous avons aidé l'apiculteur à doubler une colonie en y mettant la vide dessous.

Le local d'extraction se situe dans un petit chalet à proximité, il est propre, un peu restreint, mais pour une exploitation de 8 ruches c'est suffisant.

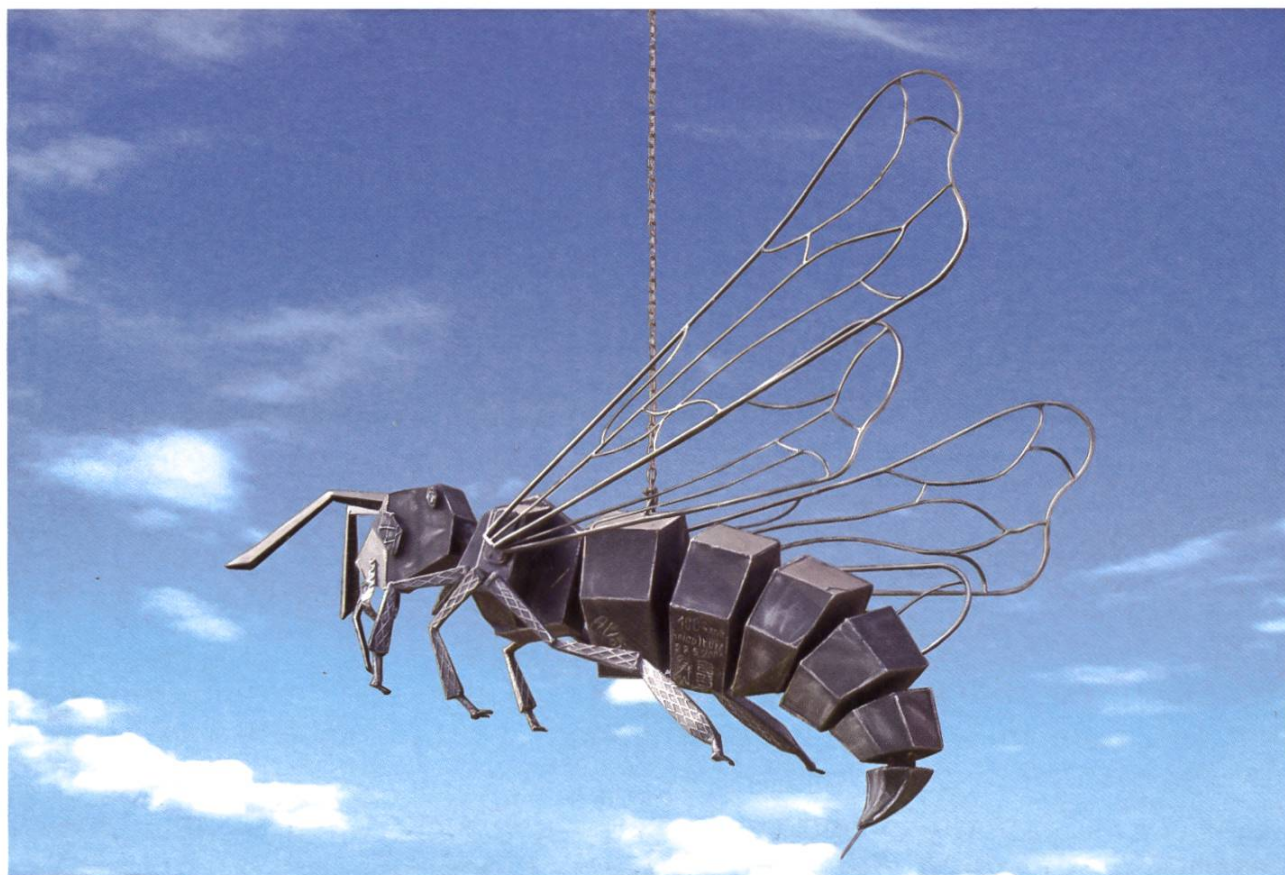
Les annotations et la comptabilité sont succins, ça peut être encore amélioré. La théorie est bonne, malgré les subtilités du questionnaire.

Cet apiculteur est enthousiaste, avec ses ruches près de la maison, et nous lui souhaitons beaucoup de plaisir.

Les membres du jury lui accordent les notes suivantes :

**5-4-10-4-9-9-9-4-5-9-9-10-5 = 92 points**

**Médaille d'Or**



## SECTION DU CHAMOSSAIRE, Bex et environs

**MAMIN Pierre-Alain**

Route de Gryon 8

**1880 Bex**



*Apiculteur depuis 1988*

*Retraité des CFF*

*9 colonies de type DB*

Cet apiculteur est membre du comité de la société depuis 2007, la même année où il est devenu inspecteur des ruchers suppléant.

Son rucher est situé sur la colline du Montet, c'est la colline à proximité de Bex où il y a l'extraction du gypse, ainsi qu'une grande partie du vignoble de Bex. Des châtaigniers y sont implantés depuis des décennies, ce qui donne un

excellent miel pour la santé, et qui met du caractère gustatif au miel suivant les années de récolte.

Lors de la première visite, le 28 mai, il y avait 9 ruches et 1 essaim qui venait d'être ramassé, il y avait déjà de la ponte, donc c'était l'ancienne reine de la ruche essaimeuse.

Deux hausses étaient posées et la récolte s'annonçait, les colonies étaient en forme.

L'apiculteur visite avec des gants, malgré la douceur des abeilles. Lors de la deuxième visite, l'apiculteur a pris de l'assurance dans les gestes. Lors de la visite d'une ruche, il averti la colonie en tapotant sur le couvre cadre, est-ce un avertissement pour les avelles ou une manie de l'apiculteur?

Lors de la deuxième visite, l'apiculteur avait 7 colonies au rucher sédentaire, et 6 colonies en montagne en pastorale. Il a fait un élevage et récolté 10 cellules qu'il introduit à 5 jours lorsque les cellules viennent d'être operculées. Toutes les ruches ont des grilles à reines.

La miellerie est à la maison à environ 2 km du rucher. Elle est propre et en ordre, l'extracteur est en fer blanc et le maturateur en inox. Le miel est conditionné dans des bocaux avec des étiquettes, achetées chez un fournisseur de matériel, l'indication des lots y est indiquée.

Cet apiculteur qui est jeune retraité, a beaucoup de plaisir dans son hobby, participe à la vie de société comme membre du comité et comme inspecteur suppléant des ruchers. Nous lui souhaitons beaucoup de plaisir à son rucher avec ses avelles.

Les membres du jury lui accordent les notes suivantes :

**4-5-10-5-10-10-8-5-4-9-9-10-4 = 93 points**

**Médaille d'Or**

## **A VENDRE**

Tout pour l'apiculture

**Extracteur, maturateur**

**Ruches DB**

avec hausses et cadres

Matériel disponible à

Granges (Veveyse)

**Tél. 021 947 41 87**

## **TRAITEMENT HIVERNAL**

**Evaporateur Varrogaz** (breveté)

Sans batterie, fonctionne avec une lampe à gaz, efficace à 98%, simple, rapide, par le trou de vol, adaptable à tous les systèmes de ruches.

**Testé par le Liebefeld** (voir journal SAR mai 2004)

**Prix : Fr. 130.- + frais de port**

**Robert Praz, Rte du Sanetsch 54,  
1950 Sion, tél. 027 322 48 19**

## SECTION DU CHAMOSSAIRE, Bex et environs

**KUONEN Antoine**

Route de Lavey

**1880 Bex**



*Apiculteur depuis 1964*

*Agriculteur retraité*

*5 colonies de type DB*

Cet apiculteur a été durant de nombreuses années membre du comité où il a fonctionné comme secrétaire. Après quelques années de stand-by suite à une surcharge de travail dans son exploitation agricole, et comme il n'avait pas liquidé les ruches, il a repeuplé les colonies et c'est 5 ruches qui sont remplies d'abeilles.

Le rucher est situé dans une clairière orientée plein sud et entourée de lavande ainsi que de petits fruits que l'épouse de l'apiculteur cultive. L'apiculteur utilise la lavande séchée qu'il met dans l'enfumeur pour enfumer les abeilles lors des visites, cela donne une odeur agréable.

C'est avec beaucoup de plaisir que nous avons vu travailler cet apiculteur expérimenté. Il visite calmement ses abeilles douces et sans voile.

Avec 5 ruches du début, 10 colonies étaient présentes lors de la 2<sup>ème</sup> visite. Il maîtrise la création de nucléi qui étaient magnifiques avec des feuilles gaufrées parfaitement construites.

Un essaim a été perdu car il s'est posé sur un arbre à 10 m de hauteur puis il est parti. L'apiculteur a séparé la colonie restante en y faisant un nucleus.

Il se procure des reines vierges ou des cellules chez un moniteur éleveur de la section. Les abeilles sont dociles et le couvain magnifique.

Le local d'extraction est dans la maison à proximité du rucher, le matériel est propre, bien entretenu, l'apiculteur y construit ses cadres.

Les annotations sont sur les ruches, les reines ne sont pas toutes marquées, mais il en connaît la provenance, la comptabilité est succincte mais suffisante pour une exploitation de cette importance.

Nous avons eu beaucoup de plaisir avec cet apiculteur serain qui a des années de pratique. Nous lui souhaitons une bonne continuation pour cette passion qui l'accompagne bien dans sa récente retraite.

Les membres du jury lui accordent les notes suivantes :

**5-5-10-4-10-10-9-5-4-9-9-10-4 = 94 points**

**Médaille d'Or**

---

**NOUS ACHETONS du Miel Suisse contrôlé**  
**Miel de fleurs + Miel de forêt dès 100 kg**  
**Récolte 2009 ainsi que nouvelle récolte 2010**

en cas d'intérêt, nous vous ferons parvenir nos conditions d'achat, veuillez prendre contact avec : **Narimpex SA, Bienne, tél. 032 355 22 67**

Madame Studer, ou via e-mail : **gstuder@narimpex.ch**

## SECTION DU PAYS D'ENHAUT, Château-d'Oex

CRETEGNY Jean

Route de la Fragnolet 2

1660 Château-d'Oex



*Apiculteur depuis 1969*

*Retraité*

*66 colonies de type DB*

C'est devant un connaisseur avec de l'expérience de 41 années d'apiculture que le jury s'est retrouvé.

Cet apiculteur a déjà participé au concours des ruchers en 1995. Il a été moniteur éleveur de 1995 à 2008, où il a arrêté pour cause d'âge (70 ans). Il a aussi été inspecteur des ruchers durant plus d'une vingtaine d'années.

Cet apiculteur possède 2 emplacements dont le principal en amont d'une route près du village en bordure d'un cordon boisé.

Il a hiverné 66 colonies et a perdu seulement 2 reines, c'est un exploit à cette période où des pertes considérables de colonies sont annoncées.

Lors de la première visite il nous a montré un élevage de 16 cellules à 6 jours qui venaient d'être operculées. C'est un élevage de la lignée P71, une lignée qu'il affectionne particulièrement bien pour sa douceur, compacité du couvain et de récolte.

La fécondation des ruchettes se fait en station de fécondation à l'Hongrin ou Bonatchiesse, 50 ruchettes avec des reines fécondées étaient dans le rucher lors de la 2<sup>ème</sup> visite.

Il introduit les reines en cages avec des abeilles de la ruche receveuse, en éliminant la vieille reine et y mettant la cage sur les cadres.

Déjà à la première visite, les hausses étaient pleines et la récolte battait son plein.

Il pratique la coupe du cadre à mâles 3 fois dans la saison comme cadre de contrôle et pour l'élimination des varroas.

Il effectue les traitements contre le varroa à l'acide formique et l'acide oxalique.

Une ruche était sur balance avec l'annotation des pesées.

Le pédigrée de la reine est sur l'arrière de la ruche, les indications sont sur la feuille du classeur général.

Le local d'extraction est au domicile de l'apiculteur, c'est un local équipé pour une exploitation de cette envergure, avec extracteur radial 16 cadres inox et les maturateurs nécessaires.

Toute la production de miel est vendue à des particuliers sur des stands de marchés ou dans des magasins de la région.

Il a un cadre vitré de démonstration lors des marchés pour la vulgarisation au public.

La comptabilité de cet apiculteur est impressionnante, tout est noté depuis ses débuts en apiculture, il a même introduit l'amortissement du matériel durant des années, toutes les récoltes sont notées, ainsi que le bénéfice de toutes les années. C'est un exemple du genre.

Les connaissances théoriques sont très bonnes.

C'est un apiculteur expérimenté, d'une grande maîtrise pratique avec des connaissances d'élevage et d'une grande rigueur dans la pratique, rien n'est fait au hasard, on sent le grand apiculteur.

Nous lui souhaitons encore beaucoup de bonheur dans cette passion qui occupe ce retraité à 100%.

Les membres du jury lui accordent les notes suivantes :

**5-9-15-10-14-14-10-15-10-15-14-10-5 = 145 points**

**Médaille d'Or et de Vermeil**