

Zeitschrift: Revue suisse d'apiculture
Herausgeber: Société romande d'apiculture
Band: 131 (2010)
Heft: 9

Rubrik: Conseils aux débutants

Nutzungsbedingungen

Die ETH-Bibliothek ist die Anbieterin der digitalisierten Zeitschriften auf E-Periodica. Sie besitzt keine Urheberrechte an den Zeitschriften und ist nicht verantwortlich für deren Inhalte. Die Rechte liegen in der Regel bei den Herausgebern beziehungsweise den externen Rechteinhabern. Das Veröffentlichen von Bildern in Print- und Online-Publikationen sowie auf Social Media-Kanälen oder Webseiten ist nur mit vorheriger Genehmigung der Rechteinhaber erlaubt. [Mehr erfahren](#)

Conditions d'utilisation

L'ETH Library est le fournisseur des revues numérisées. Elle ne détient aucun droit d'auteur sur les revues et n'est pas responsable de leur contenu. En règle générale, les droits sont détenus par les éditeurs ou les détenteurs de droits externes. La reproduction d'images dans des publications imprimées ou en ligne ainsi que sur des canaux de médias sociaux ou des sites web n'est autorisée qu'avec l'accord préalable des détenteurs des droits. [En savoir plus](#)

Terms of use

The ETH Library is the provider of the digitised journals. It does not own any copyrights to the journals and is not responsible for their content. The rights usually lie with the publishers or the external rights holders. Publishing images in print and online publications, as well as on social media channels or websites, is only permitted with the prior consent of the rights holders. [Find out more](#)

Download PDF: 24.01.2026

ETH-Bibliothek Zürich, E-Periodica, <https://www.e-periodica.ch>



*«Offrir le bon miel à la bonne bouche,
au bon moment et au bon endroit»*

Septembre 2010 – Du miel à revendre...

Mes biens chers/ères,

J'espère que pour vous, comme il l'a été pour beaucoup, la récolte n'aura pas été des plus mauvaises. Que vous vendez votre miel ou que vous cherchez à en faire des heureux, la citation susmentionnée de Salvador Dali me fait penser qu'il devait peut-être être apiculteur également...

Si l'année apicole a démarré pour beaucoup par d'importantes pertes de colonies, la nature a su montrer qu'elle est magnifiquement bien faite et le cheptel a pu être reconstitué en grande partie grâce aux essaims et à la formation de nucléi.

La longueur des jours égale maintenant celle des nuits et nos abeilles se préparent pour passer l'hiver. Aussi les mâles auront probablement totalement disparu, pour ne pas nourrir des bouches inutiles. Les réserves d'hiver sont



donc faites ou devraient l'être au plus tard au milieu du mois. Les températures baissent et l'évaporation naturelle se fait difficilement au point que le travail de transformation fatiguera par trop les abeilles qui n'arriveront plus à le stocker correctement pour que les réserves tiennent l'hiver. Le sucre inversi donné comme nourrissage d'hiver et le pollen récolté en dernier lieu seront stockés près du nid d'hiver.

Ce nourrissage d'hiver aura stimulé les colonies et on observera un dernier élargissement de leur nid à couvain. En fin de ce mois vont naître un grand nombre d'abeilles qui développeront un corps adipeux*, d'autant que leur nourriture pour les mois à venir a été conditionnée par leurs aînées qui vont mourir avant l'hiver, fatiguées.



Une dernière grande visite de l'année vous indiquera:

- la présence de la reine et qu'elle est marquée, sinon profitez de le faire pendant que votre famille est moins populeuse. Lors de votre 1^{er} contrôle de l'année vous serez content de ne pas perdre de temps pour l'apercevoir.
- quel est l'état du couvain et des provisions. Sur une Dadant à cette période, 3 cadres de couvain entourés par 4 cadres de nourriture, soit environ 16 kg de réserve, sont un standard.

* synonymes d'adipeux: bedonnant, bouffi, empâté, gras, obèse, grassouillet ...

- qu'il est temps de resserrer alors les colonies en retirant les vieux cadres noirs et opaques et d'installer vos partitions

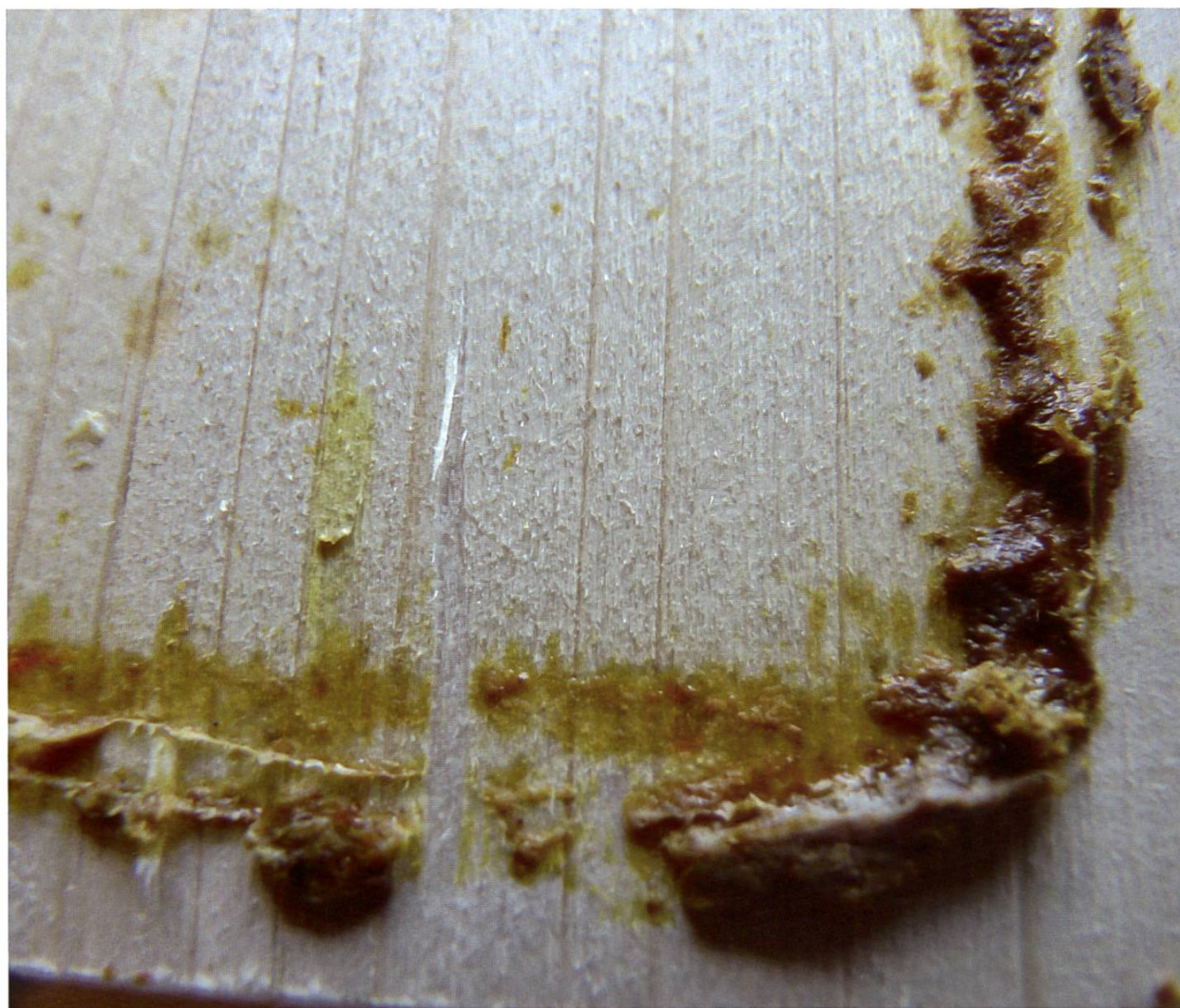
- que vous mettez sans regrets au rebut ces vieux cadres, ceux qui sont déformés ou qui contiennent un grand nombre de cellules de mâles, dans l'intérêt d'une hygiène saine de vos ruches afin de respecter la bonne pratique apicole et également le règlement du contrôle de miel!

- que vous diminuez dans le même temps les entrées en largeur, comme en hauteur (7 mm), ainsi vous minimisez le risque d'entrée de pilleuses.

Dans la gestion de vos ruches, pensez qu'une colonie faible demande beaucoup d'attention et de travail, d'autant plus qu'elle est sujette à développer facilement des maladies... pour un rendement nul! Alors n'hésitez pas à diminuer votre nombre de ruches en les réunissant et par là à assurer un hivernage et un redémarrage sans soucis.

Pour lutter efficacement contre le varroa, un premier traitement de longue durée à l'acide formique doit débuter en août. Un deuxième traitement analogue est nécessaire à mi-septembre si vous aviez compté plus de 10 acariens morts par jour à fin juillet ou si au cours de la troisième semaine après le premier traitement vous avez encore 1 ennemi par jour. Pour ceux qui préfèrent les traitements au thymol, celui-ci dure environ six semaines.





Pour les débutants, n'oubliez pas que pour éviter le pillage, c'est en fin de journée que vous irez travailler au rucher.

Un conseil: ne grattez pas les ponts de cire et les dépôts de propolis en croyant bien faire, vos protégées auront besoin de ces matériaux après votre passage et cette période n'est pas favorable pour en produire... Si vous travaillez les mains nues et quelles sont noires par le contact de la propolis, l'alcool à brûler vous aidera à les nettoyer. Mais prenez garde de bien graisser vos mains ensuite.

Et si vous manquez d'occupation :

- Nettoyez les nourrisseurs et désinfectez les outils, mettez de l'ordre dans votre rucher.
- Suivant l'endroit et la météo, installez l'isolation thermique des ruches.

Rémy Meier