

Zeitschrift: Revue suisse d'apiculture
Herausgeber: Société romande d'apiculture
Band: 131 (2010)
Heft: 6

Rubrik: Contrôle des pesées

Nutzungsbedingungen

Die ETH-Bibliothek ist die Anbieterin der digitalisierten Zeitschriften auf E-Periodica. Sie besitzt keine Urheberrechte an den Zeitschriften und ist nicht verantwortlich für deren Inhalte. Die Rechte liegen in der Regel bei den Herausgebern beziehungsweise den externen Rechteinhabern. Das Veröffentlichen von Bildern in Print- und Online-Publikationen sowie auf Social Media-Kanälen oder Webseiten ist nur mit vorheriger Genehmigung der Rechteinhaber erlaubt. [Mehr erfahren](#)

Conditions d'utilisation

L'ETH Library est le fournisseur des revues numérisées. Elle ne détient aucun droit d'auteur sur les revues et n'est pas responsable de leur contenu. En règle générale, les droits sont détenus par les éditeurs ou les détenteurs de droits externes. La reproduction d'images dans des publications imprimées ou en ligne ainsi que sur des canaux de médias sociaux ou des sites web n'est autorisée qu'avec l'accord préalable des détenteurs des droits. [En savoir plus](#)

Terms of use

The ETH Library is the provider of the digitised journals. It does not own any copyrights to the journals and is not responsible for their content. The rights usually lie with the publishers or the external rights holders. Publishing images in print and online publications, as well as on social media channels or websites, is only permitted with the prior consent of the rights holders. [Find out more](#)

Download PDF: 26.01.2026

ETH-Bibliothek Zürich, E-Periodica, <https://www.e-periodica.ch>

Contrôle des pesées et stations d'observation

Période du 10 avril au 14 mai 2010

I. FRIBOURG

Villarimboud – Alt. 780 m – Ruche BJ – Reine carniolienne 2009

Augmentation 3,500 kg, diminution 2,300 kg.

Hausses posées début mai.

Voilà 2 semaines que les prairies sont splendides mais, hélas, pluie, froid et bise contraignent nos abeilles au chômage technique. C'est assez désolant! Pourrons-nous parler de première récolte?

Institut de Grangeneuve – Alt. 650 m – Ruche BJ, reine carniolienne, Ruche DB, reine Buckfast

Sur les 6 colonies perdues à Grangeneuve durant l'hiver, 2 sont mortes à cause des guêpes.

Ruche BJ: augmentation 12,300 kg, diminution 5,5 kg = différence 6,8 kg.

Ruche DB: augmentation 19,4 kg, diminution 12,1 kg = différence 7,3 kg.

Nous avons posé les hausses le 22 et le 25 avril en pleine floraison des cerisiers. La première semaine de mai était froide et pratiquement toute l'augmentation du mois d'avril a été perdue. En général il a beaucoup de couvain et il faut surveiller les premiers essaimages. Les arbres fruitiers ont pratiquement terminé leur floraison. La première récolte s'annonce bonne pour le moment.

II. GENÈVE

Lullier, rucher école – Alt. 462 m – Ruche DB – Reine carniolienne 2009

Hausses posées: la première le 20 et la deuxième le 26 avril.

On a eu de très belles journées de printemps et les abeilles ont bien travaillé. Malheureusement le mauvais temps est revenu et il fait trop froid pour la saison, pauvres abeilles! Malgré la deuxième hausse on a un essaim à déplorer.

A part ça, tout va bien, à quoi bon se lamenter?

III. JURA

Lugnez, En Moront – Alt. 425 m – Ruche DB pavillon – Reine carniolienne 2009

Les abeilles ont bien profité des beaux jours de fin avril. Après la pose des hausses le 24 la balance indiquait 7 kg de plus après 4 jours. Le colza revêtait sa tunique d'or. La situation a bien changé depuis. Le colza est toujours en fleurs mais les abeilles n'ont pu en profiter que partiellement en raison des jours de pluie et de froid qui se sont succédés. Les colonies sont devenues très fortes alors qu'il est impossible de mettre une seconde hausse pour leur faire de la place. Le risque d'un essaimage généralisé est grand lorsque les beaux jours reviendront...

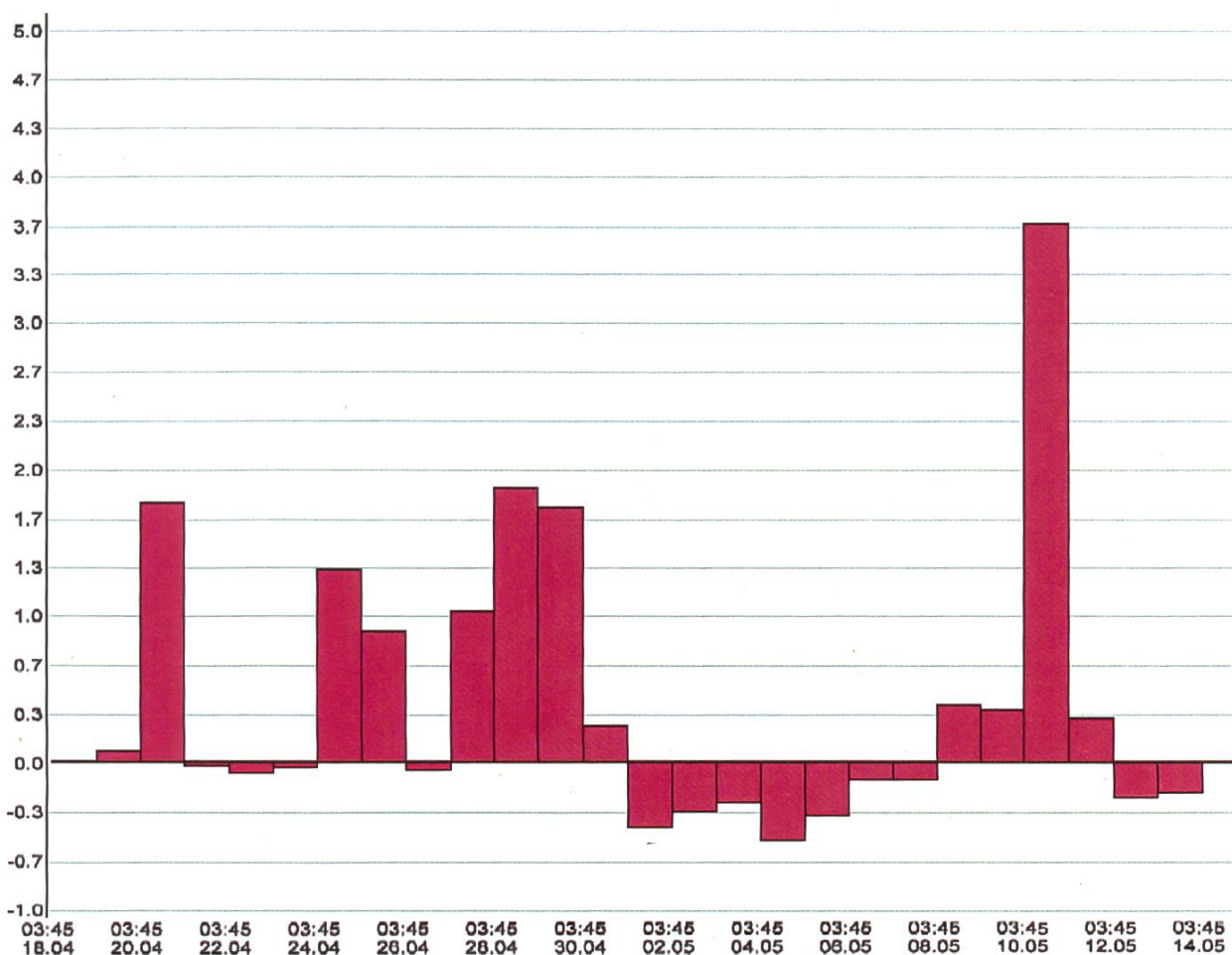
IV. JURA BERNOIS

Loveresse – Alt. 720 m – Ruche Schneider – Reine carniolienne 2008 G7

Beaucoup d'espoir au mois d'avril, les colonies se sont bien développées et des magnifiques journées ont permis à nos abeilles de bien butiner. Malheureusement le mois de mai a tout gâché. Les hausses ont été posées le 11 mai. Espérons un changement rapide ces prochains jours, attention à l'essaimage.

Graphique 1

de 25.03.2010, 06:00 à 15.05.2010, 06:00, Intervalle 00:00



V. NEUCHÂTEL

Chézard – Alt. 770 m – Ruche DB – Reine carniolienne 2009

Du 9 avril au 2 mai, la colonie a consommé 1,400 kg.

Dès le 3 mai, la récolte a compensé la consommation.

Une visite le 21 avril a confirmé l'observation faite au trou de vol : la population stagne voire régresse. Je décide de mettre la colonie sous perfusion en lui injectant un cadre garni de couvain naissant et ses abeilles + la population de deux cadres secoués. Ce renfort provient d'une colonie dynamique du même rucher. Les abeilles des deux cadres secoués devraient compenser le retour à la souche des butineuses déjà orientées et rééquilibrer la proportion couvain et abeilles le couvrant.

La température régulièrement basse de ces derniers jours ne m'a pas autorisé à visiter la colonie, mais les rares lucarnes de beau temps ont permis d'observer une activité accrue au trou de vol. Bien qu'elle semble avoir redressé la barre, la colonie n'est cependant pas assez populeuse pour penser à poser la hausse. Cela a été fait le 12 mai sur les trois autres colonies rescapées de Chézard. Les abeilles ont pris possession des lieux, mais ne doivent pas y avoir déposé grand-chose, malgré une rage de butiner s'exprimant même par des températures inférieures à 10 degré.

A plusieurs reprises, j'ai constaté qu'un nombre important de jeunes abeilles étaient accrochées à la planche d'envol et sur les herbes avoisinantes: le vol d'orientation s'étant transformé en hécatombe en raison des températures dégingolantes.

Mon cerisier et les pissenlits ont commencé de fleurir le 22 avril soit une semaine plus tard que l'an dernier. Le colza, lui, a déroulé ses tentures jaunes dès le 29 avril alors qu'il avait attendu le 6 mai en 2009... allez comprendre!

Actuellement, les pommiers retiennent leurs pétales dans l'espoir qu'un peu de douceur autorisera des rencontres amoureuses.

VI. VALAIS

Collonges – Alt. 450 m – Ruche DB – Reine carniolienne 2010

Vilain temps...! drôle de temps!

Pour dynamiser mon rucher affaibli par le C.C.D. j'ai stimulé à faible dose avec du sirop 50/50 à intervalle régulier.

Raison météo, j'ai fait peu de visites, les fortes ont l'air populeuses, j'en profiterai pour égaliser et renforcer les plus faibles.

Les ruches mises en pollinisation ont bien profité et bâti une cire en 3 jours et pondu de façon régulière, ça promet!

Mayens de Chamoson – Alt. 1050 m – Ruche DB – Reine carniolienne 2009 Les Toules

Après 27 jours de pollinisation des abricotiers, puis des pommiers, les colonies sont de retour sur leur emplacement d'été. Lors de cette pollinisation tout c'est bien passé avec une super météo. Toutes les colonies ont été haussées sur place. Pour la colonie restée en plaine, la balance indiquait 68 kg le 30 avril. Tous les cadres à mâles ont été coupés puis placés derrière la planche de partition.

Actuellement le temps est maussade et la balance perd environ 1 kg par jour et comme on ne part pas à la guerre avec le ventre vide, un petit coup de pouce leur fait du bien.

Mayoux Val d'Anniviers – Alt. 1250 m – Ruche DB – Reine carniolienne 2008, pure 01P, no. 7

Première pesée 43 kg, augmentation 2,500 kg = total 45,500 kg

Le mois d'avril nous a gratifiés d'un temps exceptionnel. Juste un exemple, le 24 avril à 19 heures il faisait encore 18° et les abeilles apportaient du pollen.

Par contre la première quinzaine de mai a été très pluvieuse et froide. Pendant ce laps de temps, les abeilles n'ont pu faire que de brèves sorties.

Les fortes colonies ont déjà bâti une première cire, une deuxième sera introduite prochainement. Le contrôle des chutes naturelles du varroa sera aussi effectué, si nécessaire un traitement sera appliqué. Les hausses seront posées vers la fin mai, si tout va bien.

VII. VAUD

St. Triphon – Alt. 400 m – Ruche DB – Reine carniolienne croisée 2009 P71

Posées les hausses avec la grille à reine le 28 avril. La ruche sur balance a augmentée de 4 kg du 7 avril au 12 mai.

Panex – Alt. 950 m – Ruche DB – Reine carniolienne croisée 2007 P71

Posées les hausses le 12 mai. Avec ce temps maussade elles ont de la peine à se remplir.

Cottens – Alt. 580 m – Ruche DB – Reine carniolienne 2005

Quel drôle de mois de mai !

Les hausses posées le 26 avril sont pleines d'abeilles mais pas de miel. Les beaux jours d'avril ont été bons pour la ponte, il y a de beaux cadres de couvain (7 c DB) mais peu de couvain mâle. Pour la ruche sur balance l'augmentation était de 7 kg entre le 1^{er} et le 26 avril, puis 8 kg du 26 avril au 1^{er} mai, mais 7 kg de diminution du 2 au 13 mai. Les fleurs des arbres fruitiers sont passées, le colza est en fin de floraison. La récolte de miel de fleurs sera faible cette année.

Gossens – Alt. 535 m – Ruche DB – Reine carniolienne 2009 – Région de grandes cultures

Complété par des cires pour arriver à 10 cadres, Les arbres fruitiers étant en fleurs, je mets la hausse le 22 avril. En cette fin d'avril, augmentation d'environ 700 gr par jour. Puis mai et cette série de froidure provoque une diminution. Les arbres sont défleuris et les fleurs de colza ne vont pas durer.

Le 8 mai, seul jour de chaleur, elles ont apporté 2,800 kg.

Pesée en date du 14 mai: moins 500 g.

Gardons espoir pour la suite... !

Flendruz – Alt. 980 m – Ruche DB – Reine carniolienne 2009

Augmentation 3,100 kg, diminution 4,300 kg.

Le mois d'avril 2010, avec comme précipitations 14 cm de neige et 18 litre d'eau au m² a été passablement poussiéreux. J'ai soif, rien que d'y penser. Côté abeilles, ça partait bien, mais..., parce qu'il y a un mais. Le volcan voisin doit avoir provoqué la multiplication des Saints de Glace et si ça ne tourne pas très prochainement, la dent-de-lion ne sera plus qu'un beau souvenir. Je reste quand même positif, c'est dans ma nature !

Le Sepey, la Rotinière – Alt. 980 m – Ruche DB – Reine carniolienne 2008

Diminution 1,600 kg, augmentation 2,850 kg.

Les cadres à mâles ont été posés à la mi-avril et très vite construits. Puis il a été nécessaire d'augmenter le nombre de cadres de corps, par la pose de 2 cires gaufrées à construire. Première hausse posée le 1^{er} mai, par un temps plus que maussade.

Ferlens – Alt. 750 m – Ruche DB – Reine carniolienne 2007

Dès le 10 avril, la bise s'est installée, omniprésente une dizaine de jours. Cela n'a pas favorisé la sécrétion de nectars. Une bonne semaine à température clémente offrant une belle floraison des pissenlits, entre les 20 et 30 avril. J'ai posé les premières hausses le 23 avril. Mais depuis le 1^{er} mai, la pluie et les températures basses empêchent la sortie des abeilles. Plus de 2 semaines exécrables pendant la grande floraison, c'est catastrophique pour la récolte. La rebuse de l'épine noire et les saints de glace n'étaient pas une légende cette année.

Et que font les abeilles à part consommer le début de récolte? Des cellules royales, préparez les p'tites boîtes!

Votre butineuse: **Rose Aubry**

FRANCO DOMICILE - TOUT COMPRIS

Bocaux à miel en verre, large ouverture, forme basse, couvercles à fermeture baïonnette imprimés

Livrés à domicile

1 Kg avec couvercle	1.31	1.05	-.90	-.79
1/2 Kg avec couvercle	1.11	-.86	-.73	-.65
1/4 Kg avec couvercle	1.04	-.79	-.71	-.61
50 g avec couvercle	-.78	-.74	-.63	-.56
Couvercle seulement	-.43	-.37	-.34	-.31

Dès pièces	150	300	500	1000
------------	-----	-----	-----	------

Retirés à Chiasso

1 Kg avec couvercle	-.84	-.77	-.75	-.70
1/2 Kg avec couvercle	-.70	-.63	-.59	-.56
1/4 Kg avec couvercle	-.65	-.59	-.57	-.53
50 g avec couvercle	-.62	-.55	-.50	-.48
Couvercle seulement	-.36	-.32	-.30	-.26

Livrés à domicile - Bocaux à miel, prix pour palettes

	-.75	-.71	-.66	Sur demande
	-.52	-.49	-.45	
	-.51	-.48	-.44	
	-.44	-.41	-.39	
	-.25	-.23	-.19	

Dès palettes	1	2-5	6-10	+11
--------------	---	-----	------	-----

Retirés à Chiasso - Bocaux à miel, prix pour palettes

	-.67	-.64	-.59	Sur demande
	-.48	-.45	-.41	
	-.45	-.44	-.40	
	-.40	-.37	-.35	
	-.21	-.18	-.17	

Le prix est entendu pour bocaux de même grandeur.

Livraison: + 3 jours (cargo domicile).

Pour retirer la marchandise s'annoncer au ☎ S.V.P.

Livrés à domicile = coût de transport + TVA compris.

Facture 20 jours net. – Échantillons gratuits sur demande.

D'autres pots en verre (forme/capacité) selon votre exigence.

1 palette (1 Kg) = 98 emballages de 12 pièces = 1'176 p.

1 palette (1/2 Kg) = 96 emballages de 25 pièces = 2'400 p.

1 palette (1/4 Kg) = 99 emballages de 24 pièces = 2'376 p.

1 palette (50 g) = 54 emballages de 54 pièces = 2'916 p.

Crivelli Imballaggi, via Favre 2a, 6830 Chiasso

☎ 091 647 30 84 - Fax 091 647 20 84 - crivelliimballaggi@hotmail.com