

Zeitschrift: Revue suisse d'apiculture
Herausgeber: Société romande d'apiculture
Band: 131 (2010)
Heft: 3

Artikel: Pertes de colonies durant l'hiver 2008/2009
Autor: Charrière, Jean-Daniel
DOI: <https://doi.org/10.5169/seals-1068056>

Nutzungsbedingungen

Die ETH-Bibliothek ist die Anbieterin der digitalisierten Zeitschriften auf E-Periodica. Sie besitzt keine Urheberrechte an den Zeitschriften und ist nicht verantwortlich für deren Inhalte. Die Rechte liegen in der Regel bei den Herausgebern beziehungsweise den externen Rechteinhabern. Das Veröffentlichen von Bildern in Print- und Online-Publikationen sowie auf Social Media-Kanälen oder Webseiten ist nur mit vorheriger Genehmigung der Rechteinhaber erlaubt. [Mehr erfahren](#)

Conditions d'utilisation

L'ETH Library est le fournisseur des revues numérisées. Elle ne détient aucun droit d'auteur sur les revues et n'est pas responsable de leur contenu. En règle générale, les droits sont détenus par les éditeurs ou les détenteurs de droits externes. La reproduction d'images dans des publications imprimées ou en ligne ainsi que sur des canaux de médias sociaux ou des sites web n'est autorisée qu'avec l'accord préalable des détenteurs des droits. [En savoir plus](#)

Terms of use

The ETH Library is the provider of the digitised journals. It does not own any copyrights to the journals and is not responsible for their content. The rights usually lie with the publishers or the external rights holders. Publishing images in print and online publications, as well as on social media channels or websites, is only permitted with the prior consent of the rights holders. [Find out more](#)

Download PDF: 23.01.2026

ETH-Bibliothek Zürich, E-Periodica, <https://www.e-periodica.ch>

Pertes de colonies durant l'hiver 2008/2009

Jean-Daniel Charrière, Centre de recherches apicoles
de L'Agroscope Liebefeld-Posieux (ALP), 3003 Berne

L'apiculture européenne et même mondiale est confrontée depuis quelques années à des mortalités de colonies importantes qui restent, pour l'instant, en grande partie inexpliquées. La Suisse n'est pas épargnée et certains hivers comme par exemple celui de 2002/2003, près du cinquième des colonies sont mortes en Suisse ou l'hiver 2007/2008 durant lequel certains cantons romands ont perdu un tiers de leur cheptel.

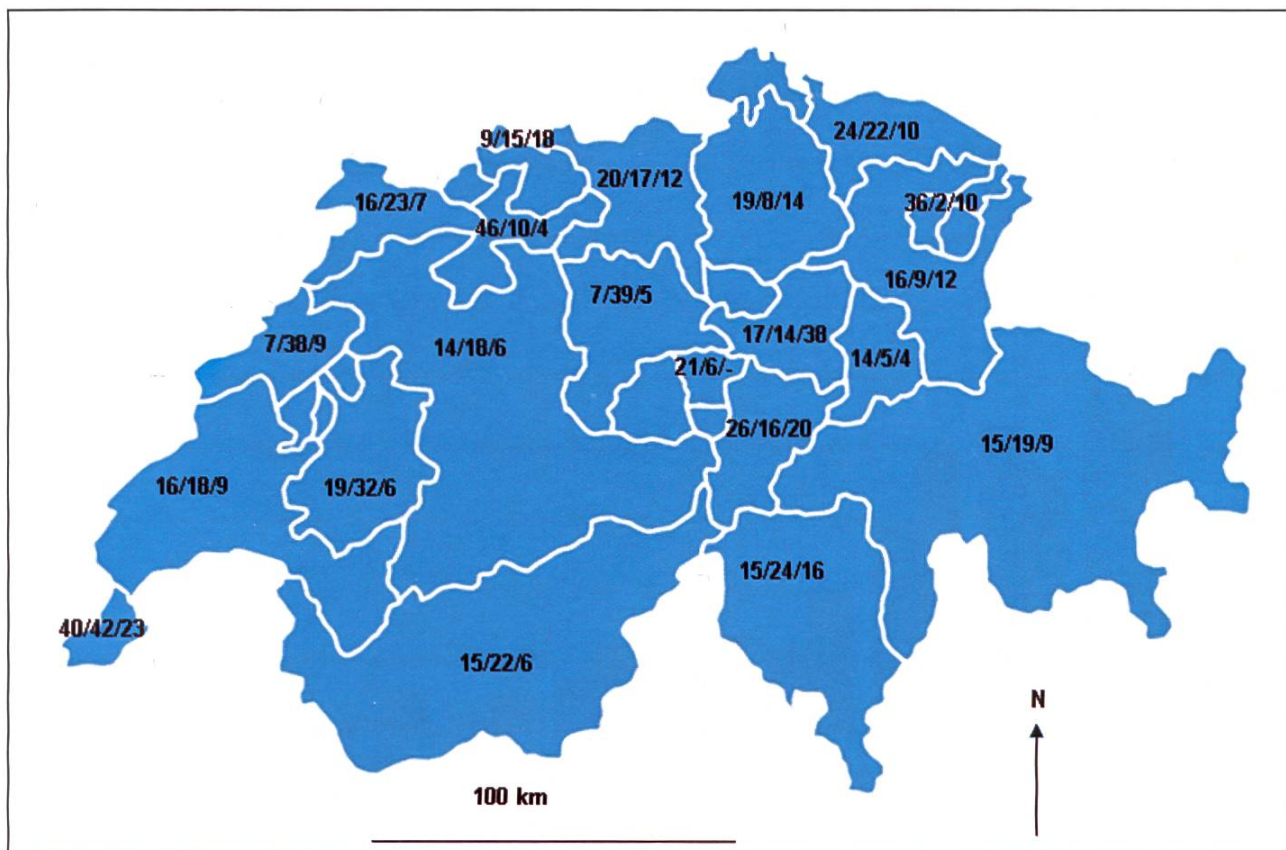
Afin de pouvoir disposer de données fiables et représentatives, un groupe européen a proposé de mettre en place un système commun de recensement des pertes de colonies, système qui a été introduit en Suisse en 2007 sous la responsabilité commune d'apisuisse (anciennement FSSA) et de notre Centre de recherches. Les présidents des sociétés d'apicultures locales ont été approchés afin de fournir les coordonnées de membres intéressés à participer à ce recensement durant plusieurs années.

Nous publions ici tardivement les résultats découlant de l'enquête réalisée après l'hiver 2008/09.

Pour la deuxième année consécutive, le recensement des pertes hivernales de colonies a pu se dérouler au niveau suisse et a pu compter sur la participation de 342 apiculteurs/trices de toute la Suisse ayant hiverné 5'301 colonies. Le panel de participants est un peu plus restreint qu'en 2007/08, hiver pour lequel 472 personnes avaient fourni des données sur les pertes. Les questions posées par Internet correspondent au questionnaire élaboré par le groupe de travail international COLOSS. Le fait d'utiliser un questionnaire commun permettra des comparaisons objectives entre pays.

De manière générale, les pertes durant l'hiver dernier (2008/09) ont été limitées et peuvent, à quelques exceptions près comme à Genève, être qualifiées de « normales ». Pour l'ensemble de la Suisse, les pertes s'élèvent à 9.1 %. Des températures optimales lors des traitements contre le varroa ainsi qu'un hiver rigoureux mais constant ont probablement eu pour effet de limiter les pertes de colonies de l'hiver passé. Pour comparaison, les pertes durant l'hiver 2007/08 étaient beaucoup plus importantes et s'élevaient en moyenne à 17.3 % (Graphique 1). Pour l'hiver 2008/09, il y a près de la moitié des ruchers où il n'y a pas eu de pertes hivernales et la proportion des ruchers avec plus de 50 % de pertes est de 4.4 % (15 ruchers) alors que l'année précédente seuls 28 % des ruchers n'ont pas essuyé de pertes et 11 % des ruchers perdaient plus d'une ruche sur deux (Graphique 2).

Nous pouvons aussi relever que durant l'automne 2008 les participants au panel ont enregistré une diminution du cheptel de 3.8 % et qu'à la sortie de l'hiver, 8.1 % des colonies hivernées étaient certes vivantes mais estimées trop faibles par les apiculteurs pour pouvoir profiter de la miellée printanière (Tab.1).



Graphique 1: Pertes de colonies par canton (2002-2003 / 2007-2008 / 2008-2009)

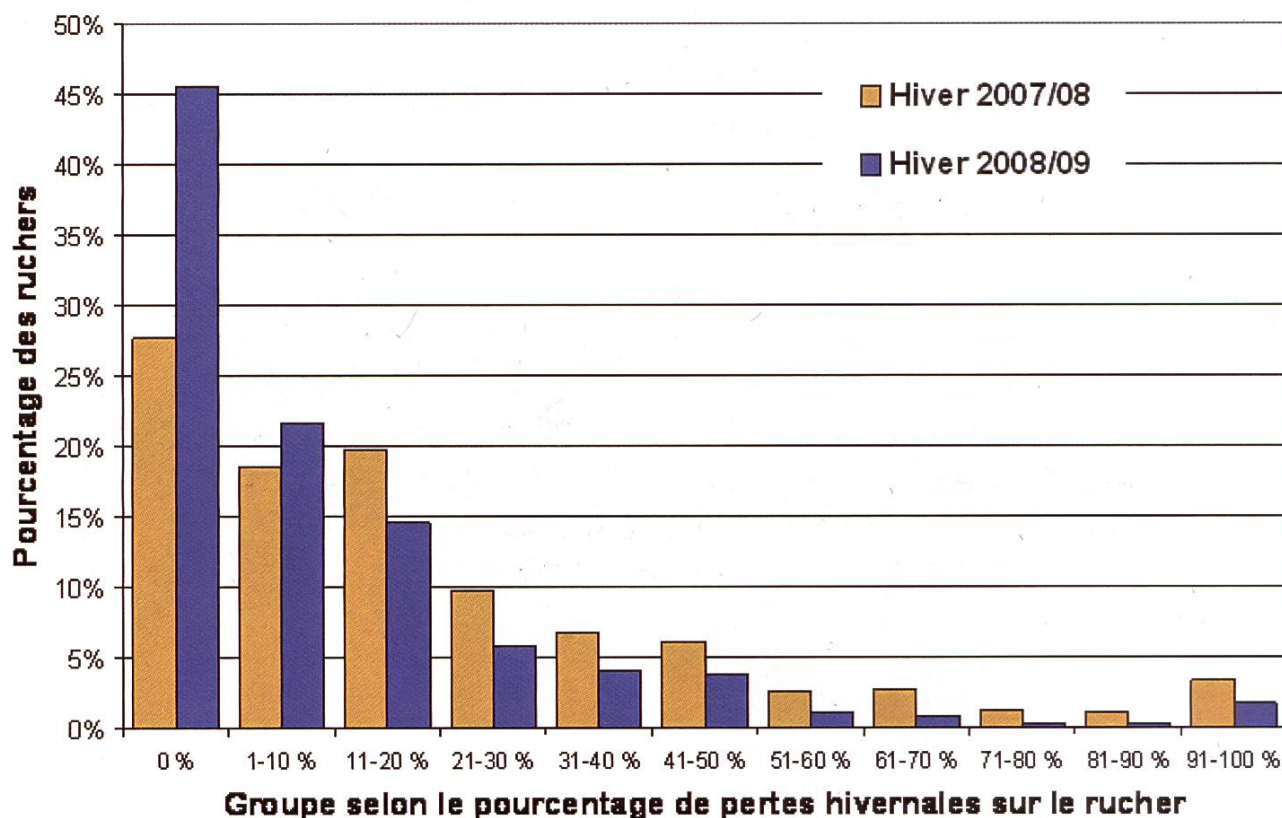
Situation en Europe et dans le monde

Plusieurs pays européens sont également en train de mettre en place des systèmes de recensements de pertes de colonies. Bien que pour l'année 2008/09 les systèmes ne sont pas encore partout compatibles, nous observons tout de même que de manière générale les pertes en Europe sont restées à un bas niveau (*Graphique 3*).

Les pertes enregistrées au Canada, aux USA et en Chine s'élèvent respectivement à 35, 29 et 8 % pour l'hiver 2008/2009.

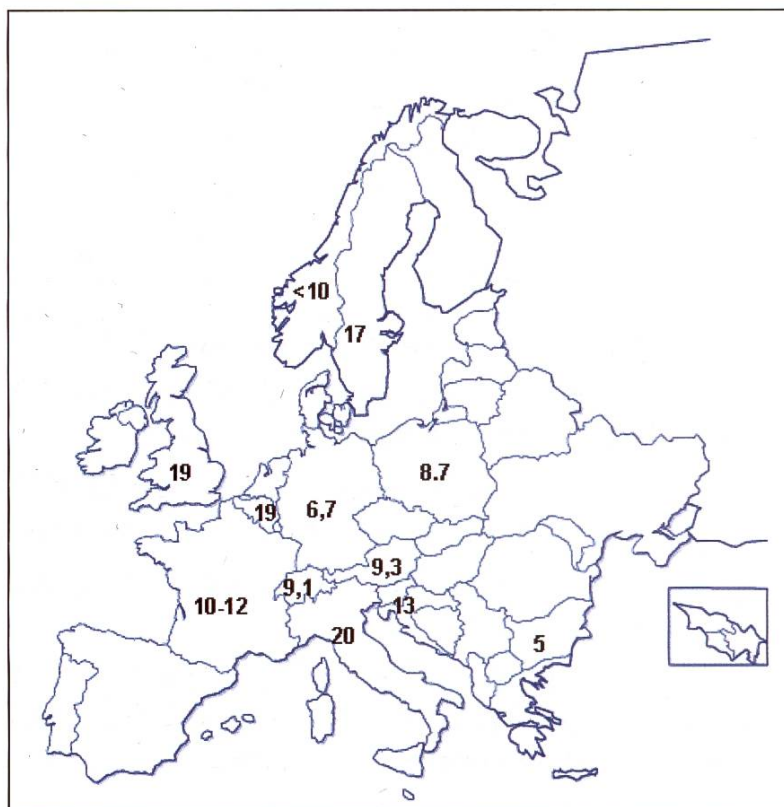
Tableau 1: Résultats du questionnaire sur les pertes 2008/09 en Suisse

Nombre d'apiculteurs/trices ayant répondu	342
Nombre de colonies mises en hivernage à l'automne 2008 pour l'ensemble du panel	5301
Pourcentage de colonies perdues en fin d'été 2008 et en automne (jusqu'à la mise en hivernage)	3.8 %
Pourcentage de pertes durant l'hiver 2008/09 par rapport aux colonies hivernées	9.1 %
Pourcentage de colonies trop faibles au printemps 2009 pour se développer en une colonie de production par rapport aux colonies hivernées	8.1 %



Graphique 2: Comparaison de la répartition des pertes pour les hivers 2007/08 et 2008/09. Pourcentage des ruchers entrant dans les différentes catégories de pertes hivernales.

Graphique 3: Pertes hivernales de colonies en pourcent en Europe durant l'hiver 2008/2009. Pour l'instant, les données ne proviennent pas encore toutes d'une enquête unifiée au niveau européen mais elles sont tout de même comparables.



Et cet hiver ?

Les premières observations faites et les annonces reçues dès fin octobre 2009 et durant l'hiver 2009/2010 en provenance de diverses régions de Suisse et d'Europe nous font craindre que beaucoup de colonies manqueront à l'appel ce printemps.

Remerciements et appel

Je souhaite ici remercier toutes les apicultrices et tous les apiculteurs qui ont pris part au recensement au printemps passé. Par leur participation, ils contribuent à mieux cerner le problème des pertes de colonies et permettent de disposer de chiffres fiables sur l'ampleur des pertes.

Afin que le sondage soit le plus proche de la réalité, le but serait de disposer d'un panel de 5% à 10% des apiculteurs suisses. Pour l'instant seuls 2.2% d'entre eux y participent. C'est la raison pour laquelle nous lançons un appel à tous les apiculteurs/trices suisses à rejoindre le réseau de recensement des pertes de colonies. Vous trouverez plus d'informations à la page 25 de cette revue.

NOUS SOMMES LÀ POUR VOUS

Tout pour l'apiculture

**BIENEN
MEIER KÜNTEN**

Les abeilles sont notre vie

Chère apicultrice, cher apiculteur,

Notre assortiment contient plus de 1000 articles pour l'apiculture, vous trouverez un très grand nombre de ces articles dans nos points de vente.

Vous profiterez d'un service personnalisé par des personnes compétentes et dévouées, spécialement lors des journées portes ouvertes !

Points de vente Bienen-Meier en Romandie

1880 Bex: *portes ouvertes: 20 mars*

Pierre-Yves Marlétaz,
Rue du Simplon
Tél. 024 463 38 38

1147 Montricher: *portes ouvertes: 24 avril*

Monika Lüthi,
Quincaillerie Le Canada
Tél. 021 864 50 66

1725 Posieux: *portes ouvertes: 8 mai*

Nadine & Ruedi Schläfli,
Route des Musées
Tél. 026 401 00 42 / 079 687 69 53

3232 Ins/Anet: *portes ouvertes: 10 avril*

Margareth & Jürg Frei,
Bielstrasse 12
Tél. + Fax 032 313 32 03

Revendeurs exclusifs de produits Bienen-Meier

1680 Romont:

Commerce de Fer SA,
Rte de l'Industrie 20
Tél. + Fax 032 313 32 03

1950 Sion:

Quincaillerie Walpen,
Grand-Champsec 12
Tél. 027 203 45 55

2942 Alle:

Landi Arc Jura SA
Route de Miécourt 1
Tél. 032 471 09 29