

Zeitschrift: Revue suisse d'apiculture
Herausgeber: Société romande d'apiculture
Band: 130 (2009)
Heft: 10

Artikel: En août et septembre naissent les abeilles d'hiver!
Autor: Brägger, Josef
DOI: <https://doi.org/10.5169/seals-1068050>

Nutzungsbedingungen

Die ETH-Bibliothek ist die Anbieterin der digitalisierten Zeitschriften auf E-Periodica. Sie besitzt keine Urheberrechte an den Zeitschriften und ist nicht verantwortlich für deren Inhalte. Die Rechte liegen in der Regel bei den Herausgebern beziehungsweise den externen Rechteinhabern. Das Veröffentlichen von Bildern in Print- und Online-Publikationen sowie auf Social Media-Kanälen oder Webseiten ist nur mit vorheriger Genehmigung der Rechteinhaber erlaubt. [Mehr erfahren](#)

Conditions d'utilisation

L'ETH Library est le fournisseur des revues numérisées. Elle ne détient aucun droit d'auteur sur les revues et n'est pas responsable de leur contenu. En règle générale, les droits sont détenus par les éditeurs ou les détenteurs de droits externes. La reproduction d'images dans des publications imprimées ou en ligne ainsi que sur des canaux de médias sociaux ou des sites web n'est autorisée qu'avec l'accord préalable des détenteurs des droits. [En savoir plus](#)

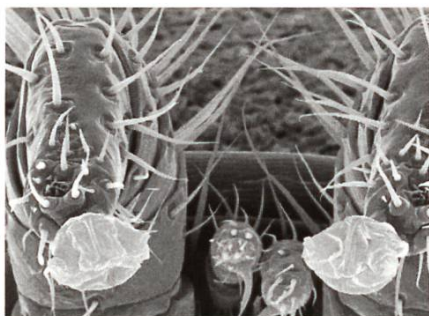
Terms of use

The ETH Library is the provider of the digitised journals. It does not own any copyrights to the journals and is not responsible for their content. The rights usually lie with the publishers or the external rights holders. Publishing images in print and online publications, as well as on social media channels or websites, is only permitted with the prior consent of the rights holders. [Find out more](#)

Download PDF: 23.01.2026

ETH-Bibliothek Zürich, E-Periodica, <https://www.e-periodica.ch>

En août et septembre naissent les abeilles d'hiver!



Les populations diminuent fortement en juillet et les colonies se préparent déjà pour l'hiver. Ce sont seulement ceux qui extraient de bonne heure, avant fin juillet, qui nourrissent tout de suite et appliquent directement un premier traitement contre varroa, qui s'assurent une réussite pour l'année suivante avec des abeilles d'hiver en bonne santé.

Josef Brägger, Riedholz

Le moment où on enlève les hausses dépend en premier lieu de la présence d'une éventuelle miellée de forêt ou de sapin, ensuite on nourrit et on commence les traitements contre varroa. Nous pouvons reconnaître si une miellée a démarré à la forte activité des abeilles le matin. Les abeilles sortent alors en masse du trou de vol, comme des flèches. Elles ne ramènent plus guère de pollen. L'odeur très particulière qui se dégage des ruches est également un signe indicateur clair. Les hausses doivent être enlevées absolument si aucun signe de miellée n'est perçu. Alors, il faut nourrir et traiter rapidement contre varroa.

Nourrissement

Un nourrissement continu et une réserve suffisante de nourriture sont les conditions essentielles pour la vitalité d'une colonie. Aussitôt la miellée terminée, au plus tard fin juillet, on enlève les hausses et le nourrissement commence. La quantité de nourriture à donner est à estimer selon la réserve présente dans les cadres de couvain de la colonie. Les cadres pleins de miel de miellat sont à remplacer par des cadres vides, puisque le miel de miellat présente une nourriture inappropriée pour la colonie. Ces cadres pleins de miel de miellat sont rangés dans le buffet à cadres et seront utilisés au printemps suivant comme apport pour des colonies en manque de nourriture ou des nucléi. Lors du premier nourrissement, on donne entre 5 et 10 litres de sirop 1:1 ou 3:2 (3 parts de sucre, 2 parts d'eau). Il faut distribuer seulement une quantité raisonnable de nourriture pour laisser suffisamment de place pour la ponte.

Traitement contre varroa: à effectuer efficacement et à temps

Les varroas doivent être combattus à temps en été. On commence le premier traitement déjà fin juillet, après avoir effectué le premier nourrissement. Le traitement à l'acide formique ou avec Thymovar est laissé au libre choix de l'apiculteur. Il est important que le premier traitement soit effectué à temps, fin juillet début août et que l'on applique uniquement des produits testés selon les directives. Voir détails dans l'agenda apicole romand, pages 34 à 37 ou le site internet du Centre de recherche apicole (CRA, Agroscope ALP).

Il y a deux raisons essentielles pour traiter de bonne heure contre varroa. La première se trouve dans la relation entre varroas et abeilles. Tandis que la



Afin de garantir une évaporation suffisante, il doit y avoir un espace de 3 à 4 cm entre le dessus des cadres et le diffuseur.

population de varroas atteint son apogée, la population des abeilles décline déjà. De ce fait, un plus petit nombre d'abeilles est envahi par un nombre de plus en plus important d'acariens. Cela se traduit par une répercussion négative sur le couvain des abeilles d'hiver. La deuxième raison est la température ambiante. Afin d'atteindre une concentration efficace et suffisante des matières actives dans la colonie, on a besoin d'une température suffisamment élevée. Les produits

agissent insuffisamment ou plus du tout lors des journées fraîches avec des températures en dessous de 15°C. La probabilité d'atteindre des températures assez élevées est meilleure au début août que plus tard dans la saison. Il est possible de tenir les colonies au chaud avec une couverture en cas de doute.

Que doit-on faire en août/septembre : voir revue no. 7/2009, pages 23 à 27.

La bonne pratique apicole comme protection contre la loque européenne

La loque européenne s'étale et se propage de plus en plus. En tant qu'inspecteur j'ai constaté que les apiculteurs/trices peuvent protéger leurs colonies plus efficacement contre les maladies du couvain avec de bonnes mesures. Pour cela il faut :

- ◆ Tenir les colonies suffisamment au chaud.
- ◆ Supprimer les colonies faibles et les non-valeurs.
- ◆ Avoir une réserve de nourriture suffisante dans les colonies ou leur apporter un complément de nourriture ; cela favorise la ponte.
- ◆ Disposer de reines de qualité.
- ◆ Avoir une hygiène irréprochable dans le rucher et dans les colonies.

Avec des soins appropriés et un approvisionnement judicieux en nourriture, les abeilles sont certainement moins sujettes aux maladies du couvain.

Article traduit et publié avec l'autorisation de la *Schweizerische Bienen-Zeitung*.

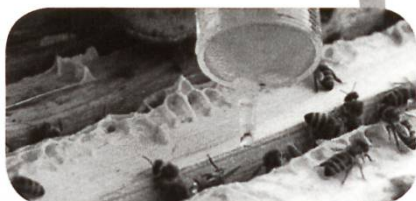
Traduction : Michel Fahrny & Rose Aubry

Lutte naturelle contre la varroase

OXUVAR®

Nouveau

Médicament vétérinaire anti-varroa
à base d'acide oxalique



Avant l'application, prière de lire attentivement la notice. Aucun délai
d'attente n'est requis pour le miel des colonies traitées correctement.

Stahlermatten 6
CH-6146 Grossdietwil
Tel. 062 917 51 10
Fax 062 917 51 11
www.biovet.ch, info@biovet.ch

TRAITEMENT HIVERNAL

Evaporateur Varrogaz (breveté)

Sans batterie, fonctionne avec une lampe à gaz,
efficace à 98%, simple, rapide, par le trou de vol,
adaptable à tous les systèmes de ruches.

Testé par le Liebefeld (voir journal SAR mai 2004)

Prix : Fr. 130.- + frais de port

Robert Praz, Rte du Sanetsch 54,
1950 Sion, tél. 027 322 48 19



Offrez-vous des outils de qualité :

- tout en acier inoxydable, efficace et solide
- résistant aux traitements aux acides
- également pour ruches DB

Bandes porte-cadres*, dès Fr. 2.40

**Liteaux pour planchettes
de couverture, dès Fr. -.50**

**Clous ou vis inox pour porte-cadres
et liteaux**

Nourrisseurs LEUENBERGER

Entrées de ruches WYNA-DELUXE

Grilles Anti-Varroa* 29,7x50x0,9 cm

*dimensions sur demande

JOHO & PARTNER

5722 Gränichen

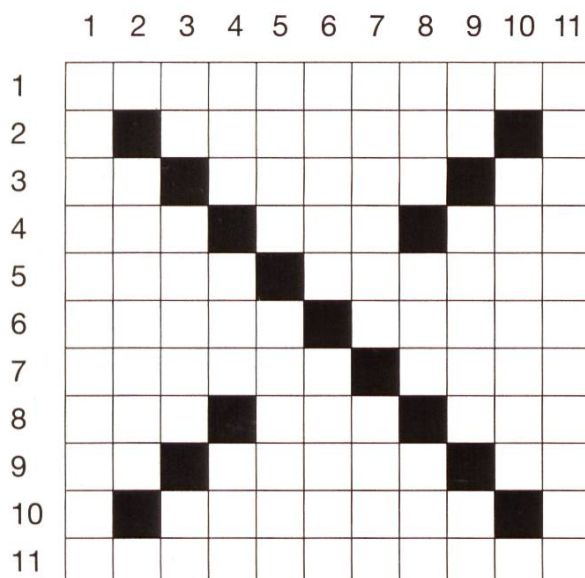
Tél./Fax 062 842 11 77

Réponse en français 079 260 16 67

www.varroa.ch

Mots croisés

Mots croisés N° 148



Verticalement

- Plantes cultivées dans le Midi.
- Les marins s'y approvisionnent en eau douce.
- Coule en Italie – meuble – note.
- Labiée à fleurs jaunes – racaille – pieu.
- Travaillent la terre – écrivain argentin.
- Prendras connaissance d'un texte – presser.
- Perdus, égarés – paresseux.
- Poisson – que d'eau! – forme d'avoir.
- Coutumes – qui manque de finesse – marquent le pluriel.
- Partagée en deux lobes.
- Immédiate.

C. Michaud

Horizontalement

- Pierre d'un bleu intense.
- Semblables à un œuf.
- Brillait sur le Nil – (s')dit en criant – plaqué en Suisse.
- Plaça – poisson – organisation internationale du travail.
- Semblable – présenta l'apparence de.
- Supporte à contrecœur – fine bande de soie pour pansement.
- Petit canal sur une route – brut en désordre.
- Ville des Pays-Bas – épouse du fils – début de séance.
- Personnel – morceau d'étoffe noué autour de la taille – pronom ou proposition ou adverbe.
- Outils agricoles.
- A Minsk pour capitale.

Mots croisés N° 147

