

Zeitschrift: Revue suisse d'apiculture
Herausgeber: Société romande d'apiculture
Band: 130 (2009)
Heft: 8

Rubrik: Conseils aux débutants

Nutzungsbedingungen

Die ETH-Bibliothek ist die Anbieterin der digitalisierten Zeitschriften auf E-Periodica. Sie besitzt keine Urheberrechte an den Zeitschriften und ist nicht verantwortlich für deren Inhalte. Die Rechte liegen in der Regel bei den Herausgebern beziehungsweise den externen Rechteinhabern. Das Veröffentlichen von Bildern in Print- und Online-Publikationen sowie auf Social Media-Kanälen oder Webseiten ist nur mit vorheriger Genehmigung der Rechteinhaber erlaubt. [Mehr erfahren](#)

Conditions d'utilisation

L'ETH Library est le fournisseur des revues numérisées. Elle ne détient aucun droit d'auteur sur les revues et n'est pas responsable de leur contenu. En règle générale, les droits sont détenus par les éditeurs ou les détenteurs de droits externes. La reproduction d'images dans des publications imprimées ou en ligne ainsi que sur des canaux de médias sociaux ou des sites web n'est autorisée qu'avec l'accord préalable des détenteurs des droits. [En savoir plus](#)

Terms of use

The ETH Library is the provider of the digitised journals. It does not own any copyrights to the journals and is not responsible for their content. The rights usually lie with the publishers or the external rights holders. Publishing images in print and online publications, as well as on social media channels or websites, is only permitted with the prior consent of the rights holders. [Find out more](#)

Download PDF: 24.01.2026

ETH-Bibliothek Zürich, E-Periodica, <https://www.e-periodica.ch>



En août les jeux sont faits !

Chère apicultrice, cher apiculteur,

Si vous avez suivi les indications du mois passé, vous aurez passé le mois de juillet à surveiller vos colonies, pour éviter de vous trouver avec des colonies qui «péclotent» au mois d'août.

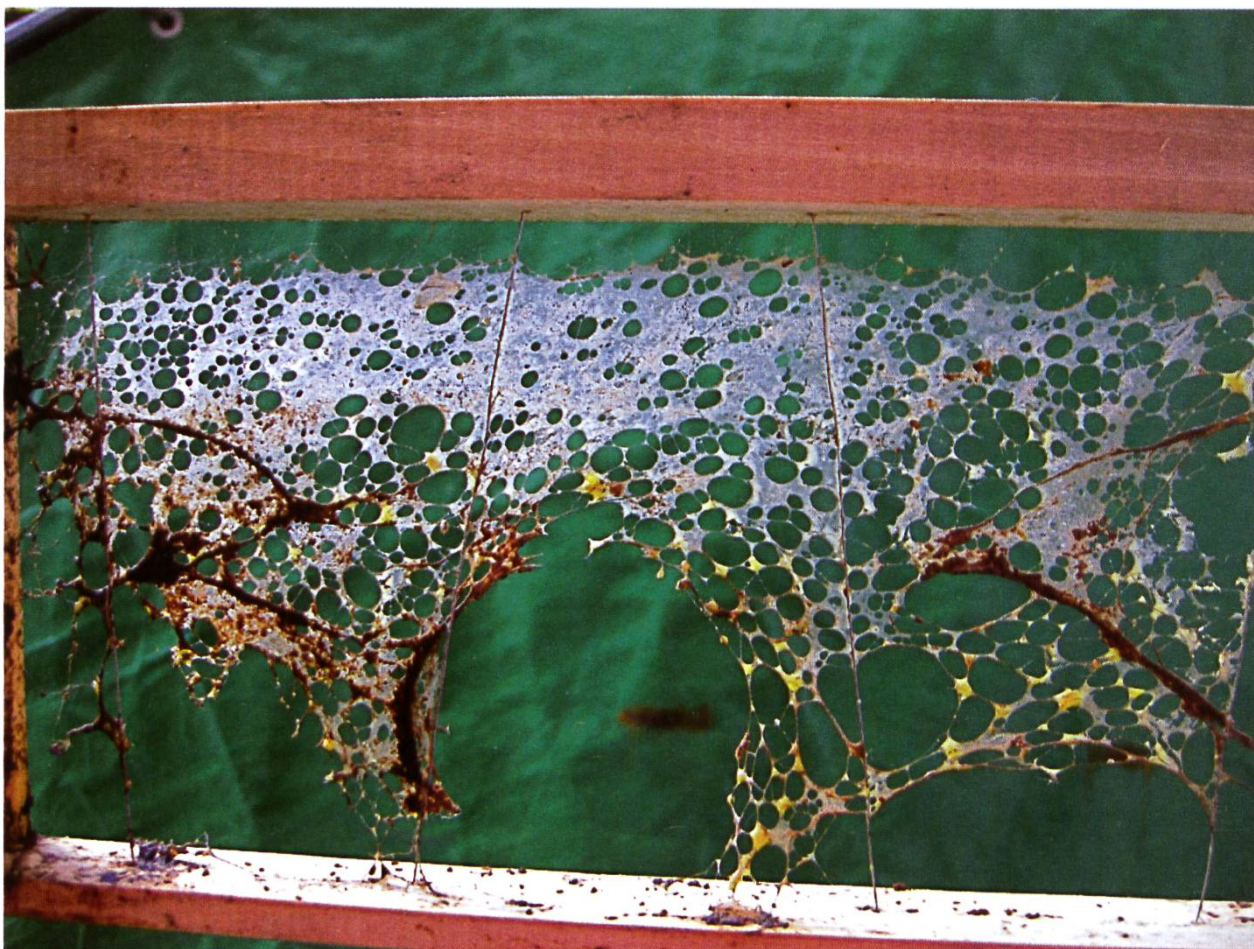
Si, dans nos contrées la saison est partie sur les charpeaux de roues, avec des récoltes dépassant les 20 kg par ruche, on ne peut pas en dire autant du mois de juin et je ne serais pas étonné que des colonies soient en péril en raison d'une extraction excessive (surtout dans les ruches de type «Dadant») et sur le point de s'effondrer pour cause de famine.

Dans une telle situation, un seul remède: enlever les hausses et nourrir avec 3 à 5 litres de sirop 1 : 1, si l'on ne veut pas perdre ses colonies. Il est des systèmes de ruches où le nourrisseur est toujours accessible et il est bien utile de garder en réserve une petite provision de miel provenant par exemple des opercules, que l'on pourra distribuer en cas de disette. Cette façon de faire soutient la ponte et permet d'affronter les traitements d'automne et l'hiver avec des colonies fortes.

Stratégie du mois d'août:

- Après fin juin, pour éviter une dispersion du nectar dans des cadres à moitié vides, sans rentrées importantes de miel, mieux vaut enlever une hausse. On ne risque en principe plus d'essaimage.
- Répartir les cadres contenant encore du miel dans une seule hausse et traiter les cadres secs au Mellonex ou au soufre, après avoir soigneusement nettoyé et «déteigné» les armoires:
- Toute erreur dans ce domaine se paie «cash» et vous éviterez d'avoir des cadres transformés en tableaux surréalistes:





- Je vous conseille de mettre des séparations entre les étages de rayons des armoires, de manière à pouvoir examiner à tout moment une éventuelle infestation et afin de mieux l'enrayer. Un diffuseur à acide formique est simple à installer et à compléter. Les modèles avec réservoir transparent conviennent très bien à cet usage. Des cadres montés avec fils inox ont l'avantage de



ne pas rouiller. Cette surveillance sera à maintenir jusqu'au printemps si vous possédez des armoires à l'intérieur d'un local chauffé. Les teignes ne se développent pas en dessous de 12°.

- Vers la mi-juillet, si la balance continue de descendre et sans réserve importante de nourriture, ne pas attendre de miellée tardive.

Enlevez les hausses, les cadres à mâles et nourrissez chaque colonie au sirop concentré (6 litres d'eau pour 10 kg de sucre). Traitez ensuite contre varroas selon les conseils de vos conseillers apicoles en sachant que les traitements doivent être effectués par temps chaud pour être efficace. (cf. Revue N° 6 – page 32) ; ou alors suivez les recommandations des fabricants.

On peut très bien resserrer les colonies à cette occasion en mettant les cadres usagés derrière les partitions (ou les vitres) pour les faire vider. Les abeilles rechignent à vider les cadres à la fin de la saison. Sur la photo, on voit un diffuseur déposé dans un cadre de hausse et les vieux cadres disposés derrière la partition.

Une fois ce premier traitement terminé, nourrir abondamment au sirop concentré (compter 15 litres pour la ruche suisse et 20 litres pour la ruche Dadant).

Chers amies et amis des abeilles, si le temps le permet, je suis sûr que vous saurez en profiter sans que je doive vous conseiller.

Rémy Meier

NOUS SOMMES LÀ POUR VOUS

Chère apicultrice, cher apiculteur,

Notre assortiment contient plus de 1000 articles pour l'apiculture, vous trouverez un très grand nombre de ces articles dans nos points de vente.

Vous profiterez d'un service personnalisé par des personnes compétentes et dévouées !

Points de vente Bienen-Meier en Romandie

1880 Bex:

Pierre-Yves Marlétaz,
Rue du Simplon
Tél. 024 463 38 38

1147 Montricher:

Monika Lüthi,
Quincaillerie Le Canada
Tél. 021 864 50 66

1725 Posieux:

Nadine & Ruedi Schläfli,
Route des Muéses 45
Tél. 026 401 00 42 / 079 687 69 53

3232 Ins/Anet:

Margareth & Jürg Frei,
Bielstrasse 12
Tél. + Fax 032 313 32 03

Revendeurs exclusifs de produits Bienen-Meier

1680 Romont:

Commerce de Fer SA,
Rte de l'Industrie 20
Tél. + Fax 032 313 32 03

1950 Sion:

Quincaillerie Walpen,
Grand-Champsec 12
Tél. 027 203 45 55

**BIENEN
MEIER KÜNTEN**

Une entreprise de R. Meiers Söhne SA