

Zeitschrift: Revue suisse d'apiculture
Herausgeber: Société romande d'apiculture
Band: 130 (2009)
Heft: 4

Rubrik: Conseils aux débutants

Nutzungsbedingungen

Die ETH-Bibliothek ist die Anbieterin der digitalisierten Zeitschriften auf E-Periodica. Sie besitzt keine Urheberrechte an den Zeitschriften und ist nicht verantwortlich für deren Inhalte. Die Rechte liegen in der Regel bei den Herausgebern beziehungsweise den externen Rechteinhabern. Das Veröffentlichen von Bildern in Print- und Online-Publikationen sowie auf Social Media-Kanälen oder Webseiten ist nur mit vorheriger Genehmigung der Rechteinhaber erlaubt. [Mehr erfahren](#)

Conditions d'utilisation

L'ETH Library est le fournisseur des revues numérisées. Elle ne détient aucun droit d'auteur sur les revues et n'est pas responsable de leur contenu. En règle générale, les droits sont détenus par les éditeurs ou les détenteurs de droits externes. La reproduction d'images dans des publications imprimées ou en ligne ainsi que sur des canaux de médias sociaux ou des sites web n'est autorisée qu'avec l'accord préalable des détenteurs des droits. [En savoir plus](#)

Terms of use

The ETH Library is the provider of the digitised journals. It does not own any copyrights to the journals and is not responsible for their content. The rights usually lie with the publishers or the external rights holders. Publishing images in print and online publications, as well as on social media channels or websites, is only permitted with the prior consent of the rights holders. [Find out more](#)

Download PDF: 24.01.2026

ETH-Bibliothek Zürich, E-Periodica, <https://www.e-periodica.ch>



AVRIL 2009

Chère apicultrice, cher apiculteur,

Les délais rédactionnels font que j'écris cet article à fin février. C'est la première fois depuis des mois que nous sommes gratifiés d'un vrai redoux. Nous avons eu enfin un «vrai» hiver. Depuis novembre, la neige a recouvert presque en permanence les paysages jusqu'à 500-700 m. Revers de la médaille, les fenêtres d'opportunité pour traiter le varroa hors-couvain à l'acide oxalique par dégouttement ont été quasi nulles. On commence donc la saison dans de mauvaises conditions de ce point de vue-là. Il sera d'autant plus important de surveiller très régulièrement la chute des varroas. Et pour combattre l'invasion de cette satanée bestiole, il faudra utiliser la technique du cadre à mâles... et bien compter les jours pour les découper à temps!

Espérons donc qu'avril nous réservera une de ces explosions majestueuses de la nature, avec pollen et nectars abondants et pas trop lavés par les pluies. Pour notre part, nous nous efforcerons de préparer nos colonies à avoir un maximum de butineuses au moment des plus fortes miellées dans nos



contrées et nos altitudes respectives. Beau programme. On verra plus tard si le résultat était à la hauteur de nos attentes !

L'an dernier, j'avais décrit trois moments-clés :

- à la floraison des saules, on peut faire la visite de printemps,
- à celle des pissenlits, on peut/doit donner des cires gaufrées à bâtir,
- à celle des cerisiers, on peut/doit poser une hausse.

Cela m'a valu des remarques justifiées. La variété de nos climats et conditions en Suisse romande est telle qu'on ne doit pas prendre ces recommandations à la lettre. Alors débutants, prenez contact avec les apiculteurs chevronnés de votre région pour adapter ces règles à vos particularités.

Bien. Mais concrètement, qu'est-ce que je fais dans mes ruches ?

Comme toujours et en premier lieu vous observerez. Vous constaterez probablement que la colonie croît à vue d'œil. Il faut penser à agrandir l'espace à disposition. La reine doit avoir suffisamment de place pour pondre... mais le volume à chauffer doit correspondre à la taille de la colonie. Pour une colonie faible au sortir de l'hiver, il faudra peut-être d'abord commencer à réduire cet espace. Pour les colonies normales, on ajoutera un cadre bâti entre le dernier cadre de couvain/pollen et le premier cadre de miel. Ces prochaines semaines

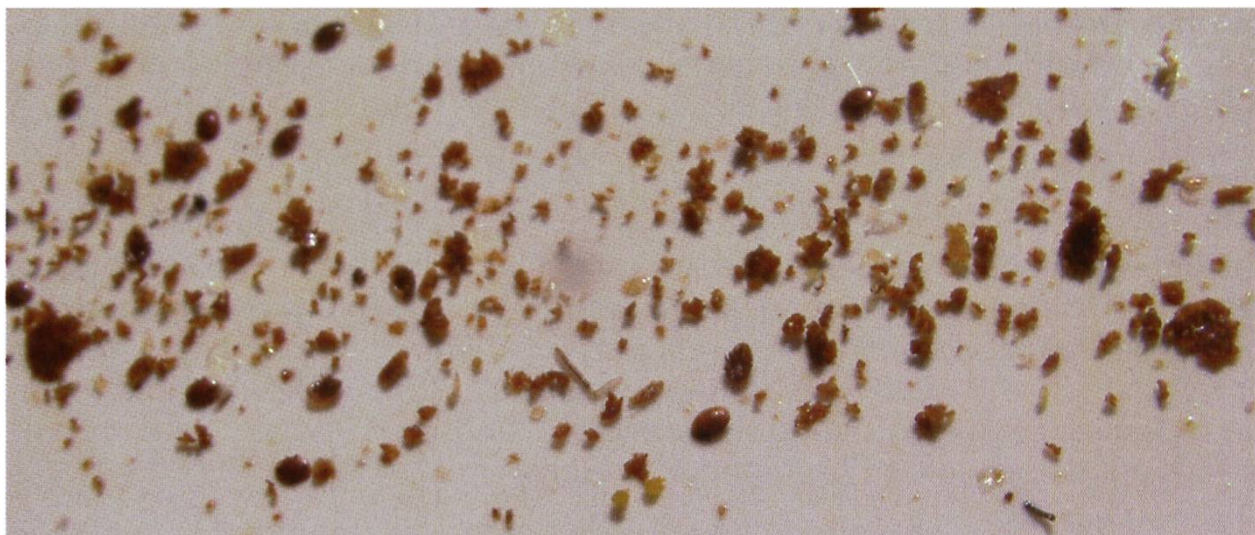


seront cruciales. Encore une fois, l'observation du développement des colonies est absolument indispensable. Si le développement est trop lent, il n'y a pas 36 solutions. Soit vous choisissez de la réunir à une autre colonie. Soit, si vous disposez d'une ruche très forte, vous procédez à une «égalisation». C'est-à-dire que vous enlevez un cadre de couvain operculé à la colonie forte et le donnez à la faible. Cela ne devrait pas vous dispenser de changer de reine quelques semaines plus tard si la cause de la faiblesse de la colonie est due à une reine faible ou vieillissante. Par ce transfert de cadre, vous diminuerez le risque d'essaimage chez la colonie la plus prospère. Pour ma part, je vois un gros inconvénient à cette seconde possibilité : c'est le risque de transmission de maladies. Mais c'est vous qui connaissez l'histoire de votre rucher et êtes le plus apte à savoir si ce risque peut être pris.

On l'a dit plus haut, cette année, il est encore plus important que d'habitude de contrôler les populations de varroas. Rien ne sert d'essayer d'obtenir le maximum de butineuses au bon moment si c'est pour voir la colonie s'effondrer quelque temps plus tard ! Donc très régulièrement, faite le comptage de la chute des varroas sur le lange de contrôle que vous aurez enduit de graisse pour piéger les varroas. Faites un relevé fréquent - si possible même quotidien - si vous le pouvez. Les fourmis n'auront pas réduit le nombre de nos envahisseurs maudits à votre insu ! Pour me faciliter la tâche, j'ai quadrillé mes langes avec un feutre en une vingtaine de compartiments. Je gagne en précision... et le travail est plus aisé.

Méfiez-vous du mois d'avril. La météo est souvent très capricieuse. L'apport suffisant et garanti de nourriture n'est pas encore une certitude. Il convient dès lors de s'assurer que les réserves sont adéquates. S'il y en a suffisamment, évitez de donner car cela prendra de la place utile autrement à la ponte et constituera une stimulation trop grande, peut-être mal adaptée aux miellées. Et le risque d'essaimage augmente d'autant !

Le moment venu, il s'agira de poser une hausse. Un grand moment dans la saison apicole. Et la naissance de grands espoirs pour le berger ou la bergère des abeilles. Vous le ferez lorsque tous les cadres de corps seront couverts d'abeilles. Mais attention, tout va très vite à cette saison et quelques jours peuvent faire la différence. N'attendez pas de voir les abeilles former la barbe sous la planche d'envol ; ce n'est vraiment pas de saison. Si tous les cadres ne sont pas occupés et que vous posez une hausse, le volume à chauffer augmentera tellement que vous courez le risque de voir la reine arrêter de pondre. Alors que c'est tout le contraire qui est recherché. En cas de doute, on peut placer un plastique entre le corps et la hausse en ne laissant qu'une ouverture d'un ou deux centimètres à l'arrière de la ruche. Ainsi, vous ne refroidissez pas trop le nid et les abeilles peuvent coloniser le haut quand bon leur semble. A votre prochaine visite, il vous suffira de retirer le plastique. Je préfère ce matériau au papier, bourré d'encre et de produits chimiques et qui provoque une montagne de déchets. Les nettoyeuses peuvent être utilisées plus avantageusement ailleurs.



Encore un mot sur la grille à reine. Sa pose l'empêche de pondre dans les réserves de miel. Cette mesure fait partie de la bonne pratique apicole. Et si vous avez lu jusqu'ici... c'est que vous voulez vous y conformer. Bravo.

Chère apicultrice, cher apiculteur: bien du plaisir.

Philippe Treyvaud

Une remarque, une suggestion: écrivez à phtreyvaud@hotmail.com

Merci d'indiquer nom, prénom et domicile.

NOUS SOMMES LÀ POUR VOUS

Chère apicultrice, cher apiculteur,

Notre assortiment contient plus de 1000 articles pour l'apiculture, vous trouverez un très grand nombre de ces articles dans nos points de vente.

Vous profiterez d'un service personnalisé par des personnes compétentes et dévouées, spécialement lors des journées portes ouvertes!

Points de vente Bienen-Meier en Romandie

1880 Bex: *portes ouvertes: 25 avril*

Pierre-Yves Marlétaz,
Rue du Simplon
Tél. 024 463 38 38

1725 Posieux: *portes ouvertes: 18 avril*

Nadine & Ruedi Schläfli,
Route des Musées
Tél. 026 401 00 42 / 079 687 69 53

1147 Montricher: *portes ouvertes: 9 mai*

Monika Lüthi,
Quincaillerie Le Canada
Tél. 021 864 50 66

3232 Ins/Anet:

Margareth & Jürg Frei,
Bielstrasse 12
Tél. + Fax 032 313 32 03

Revendeurs exclusifs de produits Bienen-Meier

1680 Romont:

Commerce de Fer SA,
Rte de l'Industrie 20
Tél. + Fax 032 313 32 03

1950 Sion:

Quincaillerie Walpen,
Grand-Champsec 12
Tél. 027 203 45 55

**BIENEN
MEIER KÜNTEN**

Une entreprise de R. Meiers Söhne SA