

Zeitschrift: Revue suisse d'apiculture
Herausgeber: Société romande d'apiculture
Band: 129 (2008)
Heft: 4

Rubrik: Conseils aux débutants

Nutzungsbedingungen

Die ETH-Bibliothek ist die Anbieterin der digitalisierten Zeitschriften auf E-Periodica. Sie besitzt keine Urheberrechte an den Zeitschriften und ist nicht verantwortlich für deren Inhalte. Die Rechte liegen in der Regel bei den Herausgebern beziehungsweise den externen Rechteinhabern. Das Veröffentlichen von Bildern in Print- und Online-Publikationen sowie auf Social Media-Kanälen oder Webseiten ist nur mit vorheriger Genehmigung der Rechteinhaber erlaubt. [Mehr erfahren](#)

Conditions d'utilisation

L'ETH Library est le fournisseur des revues numérisées. Elle ne détient aucun droit d'auteur sur les revues et n'est pas responsable de leur contenu. En règle générale, les droits sont détenus par les éditeurs ou les détenteurs de droits externes. La reproduction d'images dans des publications imprimées ou en ligne ainsi que sur des canaux de médias sociaux ou des sites web n'est autorisée qu'avec l'accord préalable des détenteurs des droits. [En savoir plus](#)

Terms of use

The ETH Library is the provider of the digitised journals. It does not own any copyrights to the journals and is not responsible for their content. The rights usually lie with the publishers or the external rights holders. Publishing images in print and online publications, as well as on social media channels or websites, is only permitted with the prior consent of the rights holders. [Find out more](#)

Download PDF: 26.04.2026

ETH-Bibliothek Zürich, E-Periodica, <https://www.e-periodica.ch>

AVRIL 2008



Chère apicultrice, cher apiculteur,

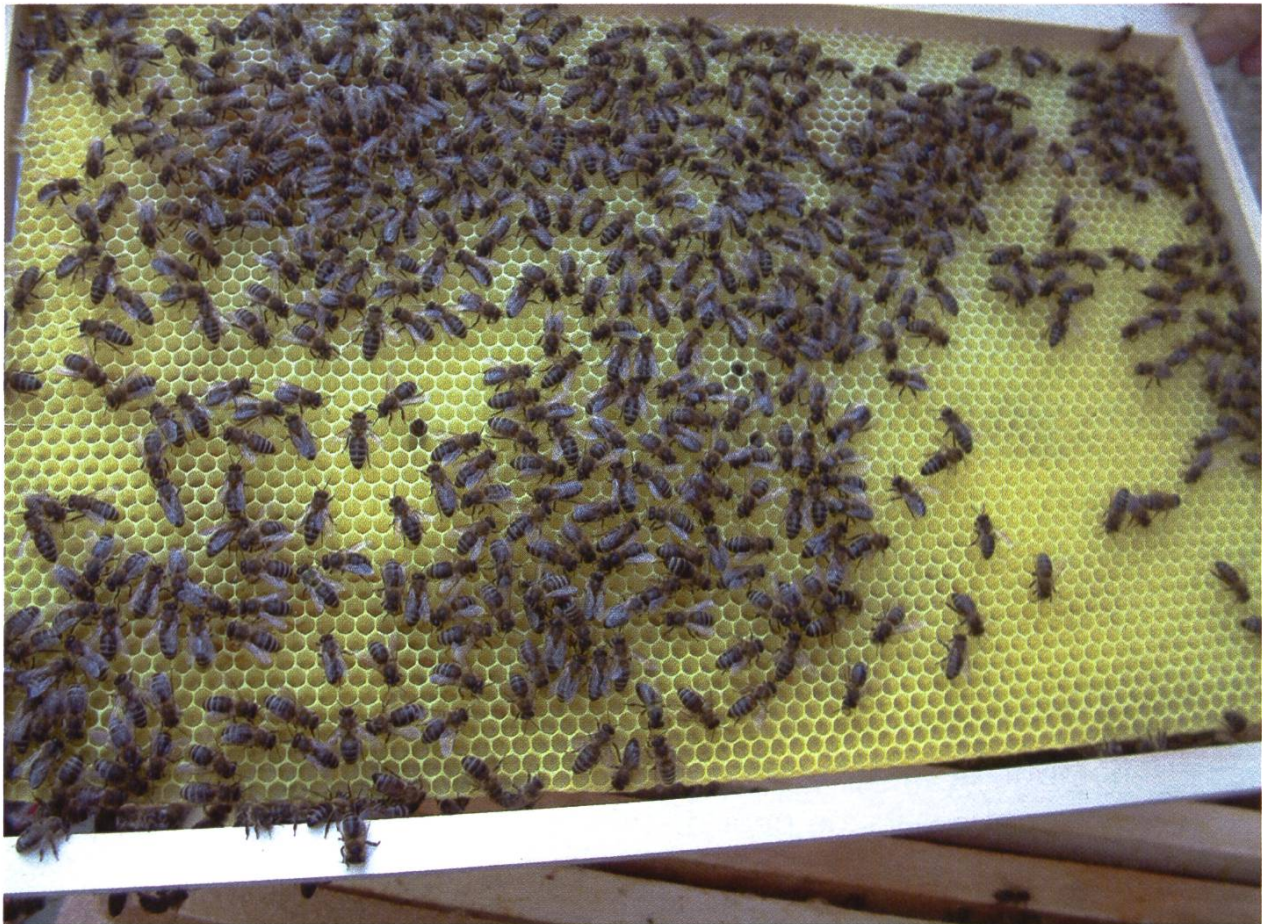
Au moment où j'écris ces lignes (fin février), il fait très chaud et il y a eu très peu de précipitations depuis le début de l'année. La tendance va-t-elle s'inverser ou se poursuivre? Quoi qu'il en soit, avril est un mois capital pour nos colonies et pour leurs responsables. Certes, nous ne déterminons ni la chaleur, ni l'humidité, ni la force et la direction des vents, ni l'ampleur des floraisons, ingrédients qui conduisent ou pas à une belle miellée. Mais, modestement, nous avons notre rôle à jouer. Et en avril, il est capital. Notre objectif est de préparer nos colonies à avoir un maximum de butineuses au moment des plus fortes miellées dans nos contrées respectives.

Alors d'abord trois vérités toujours bonnes à connaître pour un débutant, quelle que soit l'altitude et les conditions climatique de son rucher :

- à la floraison des saules, on peut faire la visite de printemps,
- à celle des pissenlits, on peut/doit donner des cires gaufrées à bâtir,
- à celle des cerisiers, on peut/doit poser une hausse.

Mais avant de donner des cires, il faut penser à agrandir l'espace à disposition de nos protégées. La reine doit avoir suffisamment de place pour pondre... mais le volume à chauffer doit correspondre à la taille de la colonie. Pour une colonie faible au sortir de l'hiver, il faudra peut-être d'abord commencer à la réduire. Pour les colonies normales, on ajoutera un cadre bâti entre le dernier cadre de couvain/pollen et le premier cadre de miel. Ces prochaines semaines seront cruciales et une bonne et régulière observation du développement des colonies est absolument indispensable. Si le développement est trop lent, il n'y a pas 36 solutions. Soit vous choisissez de la réunir à une autre colonie. Soit, si vous disposez d'une ruche très forte, vous pouvez procéder à une «égalisation». C'est-à-dire que vous enlèverez un cadre de couvain operculé à la colonie forte et le donnerez à la faible. Cela ne devrait pas vous dispenser de changer de reine quelques semaines plus tard si la cause de la faiblesse de la colonie est due à une reine faible ou vieillissante. Par ce transfert de cadre, vous diminuerez le risque d'essaimage chez la colonie la plus prospère. Cependant, il y a un inconvénient majeur : c'est le risque de transmission de maladies. Chacun prend ses responsabilités et s'enrichit par l'expérience dit-on.

Agrandir est indispensable, mais il est tout aussi indispensable de contrôler les populations de varroas. Rien ne sert d'essayer d'obtenir le maximum de butineuses au bon moment si c'est pour voir la colonie s'effondrer quelque temps plus tard ! Donc très régulièrement, faite le comptage de la chute des varroas sur le lange de contrôle que vous aurez enduit de graisse pour piéger



les varroas. Faites un relevé quotidien si vous le pouvez; les fourmis n'auront pas réduit le nombre de ces sales bestioles à votre insu! Pour me faciliter la tâche, j'ai quadrillé mes langes avec un feutre en une vingtaine de compartiments; je gagne en précision... et le travail est plus aisé.

Avril est un mois capricieux en terme de météo et crucial pour les abeilles. L'apport suffisant et garanti de nourriture n'est pas encore une certitude. Il convient dès lors de s'assurer que pour ce tournant, les réserves sont adéquates.

S'il y en a suffisamment, évitez de donner car cela prendra de la place inutile et constituera une stimulation trop grande, peut-être mal adaptée aux miellées. Et le risque d'essaimage augmente d'autant!

Le moment venu, il s'agira de poser une hausse. Vous le ferez lorsque tous les cadres de corps sont couverts d'abeilles. Mais attention, tout va très vite à cette saison et quelques jours peuvent faire la différence. N'attendez pas de voir les abeilles former la barbe sous la planche d'envol; ce n'est pas de saison. Si tous les cadres ne sont pas occupés et que vous posez une hausse, le volume à chauffer augmentera tellement que vous courez le risque que la reine arrête sa ponte. Alors que c'est tout le contraire qui est recherché. En cas de doute sur la nécessité de poser la hausse, je préconise de placer un plastique en ne laissant qu'une ouverture d'un ou deux centimètres à l'arrière de la ruche puis de poser la hausse. De cette manière, vous ne refroidissez

pas trop le volume et les abeilles peuvent coloniser le haut quand bon leur semble. A votre prochaine visite, il vous suffira de retirer le plastique ; je préfère ce matériau au papier, bourré d'encre et de produits chimiques et qui provoque une montagne de déchets ; les nettoyeuses peuvent être utilisées plus avantageusement ailleurs.

Encore un mot sur la grille à reine. La pose de la grille à reine empêchant celle-ci de pondre dans les réserves de miel est une mesure qui fait partie de la bonne pratique apicole. Mais il est vrai que si elle ne pose pas/peu de problèmes pour les ruches à 12 cadres, son emploi est plus délicat autrement. Mais cela rend aussi la conduite du rucher plus intéressante parce que l'observation doit être encore plus pointue que d'habitude.

Dernier conseil de ce mois : désinfectez votre matériel à l'eau de javel après chaque ruche ; vous éviterez d'être vous-mêmes le vecteur d'une transmission de maladies. A bon entendeur.

Chère apicultrice, cher apiculteur : bien du plaisir.

Philippe Treyvaud

Une remarque, une suggestion : écrivez à phtreyvaud@hotmail.com
Merci d'indiquer nom, prénom et domicile.

Euri ISNARD « *Alp'Abeille* »

19, rte de Tully - 74200 Thonon les Bains - FRANCE

50 ans d'expérience à votre service, et présent depuis 17 ans sur Thonon Les Bains

Notre partenaire en Suisse : lerucherdesprinces.com - Tél. 022 348 88 20

- **Nos nouvelles ruches sont arrivées!** Dadant & Warré
- **Candi à pâte lisse** Chant' Abeille
- **Gaufrage de cire** - Nous pouvons gaufre votre propre cire dès 150 kg! Toutes dimensions sur commande. Notre méthode par laminage vous garantit une cire souple
- **Tout le matériel apicole** amateur & professionnel - Revendeur NICOT (ruche plastique, grille à reine, élevage...)
- **Sirop de nourrissage BUTIFORCE** - Disponible toute l'année, en vrac ou conditionné.
- **Emballages** - Une grande variété de modèles plastique, Pet ou verre, en packs ou en palettes, pour le miel, les conserves (*Le Parfait*), la confiture, les liquides (bouteilles, flacons...)
- **Super action sur nos cadres Dadant 6 fils verticaux inox.**

A partir de 1.17€! (Prix détaxé)

plus que 10000 cadres disponibles! dépêchez-vous! - De préférence sur rendez-vous

Ouvert du mardi matin au samedi midi, de 9 heures à 12 heures et de 14 heures à 18 heures.

Tél: 00033 450 266 620 - fax: 0033 450 264 288 - alpabeille.com - alpabeille@wanadoo.fr