

Zeitschrift: Revue suisse d'apiculture
Herausgeber: Société romande d'apiculture
Band: 129 (2008)
Heft: 1-2

Rubrik: Conseils aux débutants

Nutzungsbedingungen

Die ETH-Bibliothek ist die Anbieterin der digitalisierten Zeitschriften auf E-Periodica. Sie besitzt keine Urheberrechte an den Zeitschriften und ist nicht verantwortlich für deren Inhalte. Die Rechte liegen in der Regel bei den Herausgebern beziehungsweise den externen Rechteinhabern. Das Veröffentlichen von Bildern in Print- und Online-Publikationen sowie auf Social Media-Kanälen oder Webseiten ist nur mit vorheriger Genehmigung der Rechteinhaber erlaubt. [Mehr erfahren](#)

Conditions d'utilisation

L'ETH Library est le fournisseur des revues numérisées. Elle ne détient aucun droit d'auteur sur les revues et n'est pas responsable de leur contenu. En règle générale, les droits sont détenus par les éditeurs ou les détenteurs de droits externes. La reproduction d'images dans des publications imprimées ou en ligne ainsi que sur des canaux de médias sociaux ou des sites web n'est autorisée qu'avec l'accord préalable des détenteurs des droits. [En savoir plus](#)

Terms of use

The ETH Library is the provider of the digitised journals. It does not own any copyrights to the journals and is not responsible for their content. The rights usually lie with the publishers or the external rights holders. Publishing images in print and online publications, as well as on social media channels or websites, is only permitted with the prior consent of the rights holders. [Find out more](#)

Download PDF: 23.01.2026

ETH-Bibliothek Zürich, E-Periodica, <https://www.e-periodica.ch>



JANVIER - FÉVRIER 2008

Chère apicultrice, cher apiculteur,

Je vous souhaite une très bonne année 2008 et la meilleure des santés possibles pour pouvoir maîtriser vos populations de varroas et faire de très belles récoltes.

Questions varroas justement, le mois d'août dernier n'a pas été favorable pour un traitement optimal au formique. Heureusement, vous avez certainement pu compenser cela en décembre. En effet, dès les premiers gels de mi-novembre, la reine a cessé de pondre. Ainsi, le traitement à l'acide oxalique a pu être administré dans de très bonnes conditions en décembre. Rappelons qu'en contrôlant systématiquement et en maintenant les populations de varroas à un bas niveau, on évite dans toute la mesure du possible d'affaiblir inutilement les colonies et d'ouvrir la voie aux nombreux virus latents dans la ruche.

Depuis près d'un mois, les jours rallongent et la reine en a pleinement conscience. Elle reprendra tantôt sa ponte, certes à petite dose pour le moment mais... c'est parti pour la saison !

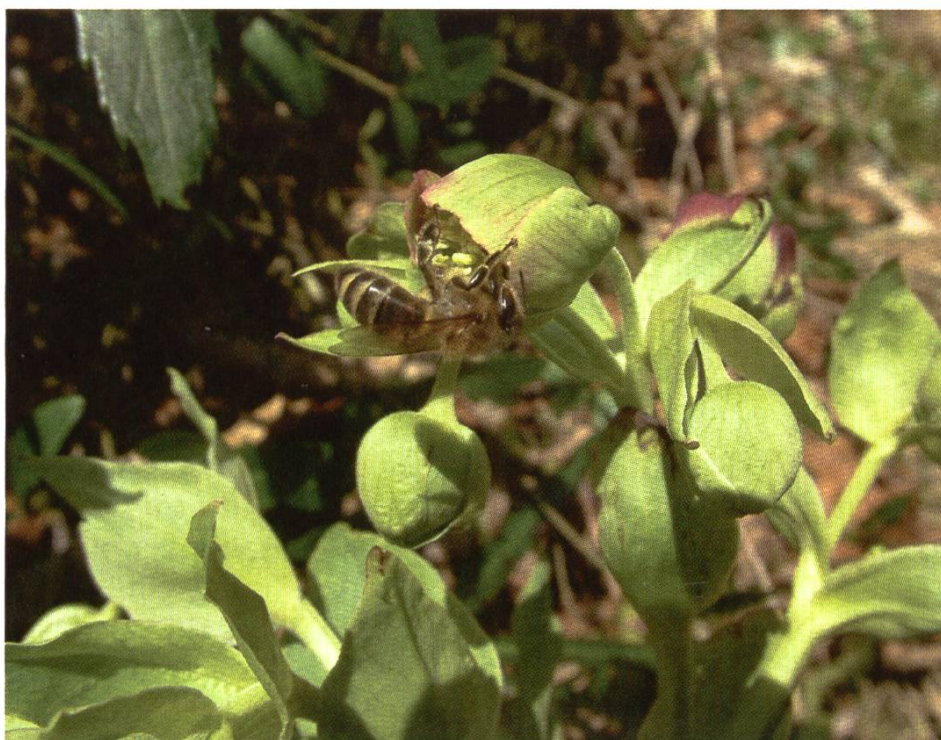
Janvier est presque terminé ? Et vous vous demandez dans quel état sont vos colonies. Pas de craintes. Vous aviez nourri suffisamment et vous avez tout fait pour éviter l'humidité contre laquelle les abeilles sont complètement démunies. Vos ruches sont surélevées d'au moins 40 cm et vous avez – de préférence – un double fonds grillagé ; il offre l'avantage de permettre une bonne aération et une élimination des gaz qui s'accumulent dans la ruche. Et comme chacun l'a déjà expérimenté, le froid descend et la chaleur monte de sorte que la colonie n'est pas perturbée par les sautes de température. Encore une fois, elle sait lutter contre le froid en se mettant en grappe plus ou moins serrée mais n'a aucun moyen de lutte contre l'humidité.

Mise en garde aux impatientes ; laissez vos colonies en paix. Et respectez la pan-



Hellébore niger, cultivée – Rose de Noël.

Photo : ROSE AUBRY



Hellébore fétide – Variété sauvage bien visité par les abeilles.

carte (invisible) à l'entrée du rucher: «Ne pas déranger». Mais ne pas déranger ne signifie pas ne pas contrôler votre rucher à intervalles réguliers; vents tempétueux, petits animaux en recherche de nourriture, voire sales garnements peuvent perturber la vie de la colonie. Alors gardez vos deux mains dans

les poches... mais ouvrez tout grand vos deux yeux!

Cette observation vous montrera que des cadavres d'abeilles s'accumulent à l'entrée; et personne ne procède au nettoyage. Tout ceci est NORMAL. Durant l'hiver, il meurt des abeilles tous les jours, parfois même quelques dizaines en un seul jour.

Il n'est pas trop tôt pour penser à l'abreuvoir... si vous n'avez pas la chance d'avoir un petit cours d'eau à proximité du rucher. Il est impératif qu'au plus tard à fin février, tout soit en place pour que les porteuses d'eau aient le nécessaire à portée d'ailes. La réserve d'eau bénéficiera – dans la mesure du possible – des premiers rayons de soleil, sera à l'abri du vent et pas sur la piste d'envol (déjections).

Pêle-mêle encore: nettoyez/désinfectez vos outils (si ce n'est déjà fait), dégrassez votre enfumoir, préparez vos cadres, mettez à jour vos notes, relisez le nouveau règlement du contrôle du miel, relisez dans les manuels les points où vous avez des doutes, etc.

Vous avez donc fait tout ce qui était de votre pouvoir; reste maintenant à espérer que les conditions météorologiques et les qualités des reines que vous avez sélectionnées vous épargneront les désastres et vous procureront une excellente récolte.

Chère apicultrice, cher apiculteur: bonne année encore et bien du plaisir.

Philippe Treyvaud

Une remarque, une suggestion: écrivez à phtreyvaud@hotmail.com

Merci d'indiquer nom, prénom et domicile.