

Zeitschrift: Revue suisse d'apiculture
Herausgeber: Société romande d'apiculture
Band: 129 (2008)
Heft: 5

Artikel: Recherche apicole suisse de 2003 à 2007 [1]
Autor: Gallmann, Peter
DOI: <https://doi.org/10.5169/seals-1068024>

Nutzungsbedingungen

Die ETH-Bibliothek ist die Anbieterin der digitalisierten Zeitschriften auf E-Periodica. Sie besitzt keine Urheberrechte an den Zeitschriften und ist nicht verantwortlich für deren Inhalte. Die Rechte liegen in der Regel bei den Herausgebern beziehungsweise den externen Rechteinhabern. Das Veröffentlichen von Bildern in Print- und Online-Publikationen sowie auf Social Media-Kanälen oder Webseiten ist nur mit vorheriger Genehmigung der Rechteinhaber erlaubt. [Mehr erfahren](#)

Conditions d'utilisation

L'ETH Library est le fournisseur des revues numérisées. Elle ne détient aucun droit d'auteur sur les revues et n'est pas responsable de leur contenu. En règle générale, les droits sont détenus par les éditeurs ou les détenteurs de droits externes. La reproduction d'images dans des publications imprimées ou en ligne ainsi que sur des canaux de médias sociaux ou des sites web n'est autorisée qu'avec l'accord préalable des détenteurs des droits. [En savoir plus](#)

Terms of use

The ETH Library is the provider of the digitised journals. It does not own any copyrights to the journals and is not responsible for their content. The rights usually lie with the publishers or the external rights holders. Publishing images in print and online publications, as well as on social media channels or websites, is only permitted with the prior consent of the rights holders. [Find out more](#)

Download PDF: 24.01.2026

ETH-Bibliothek Zürich, E-Periodica, <https://www.e-periodica.ch>

Recherche apicole suisse de 2003 à 2007

Peter Gallmann

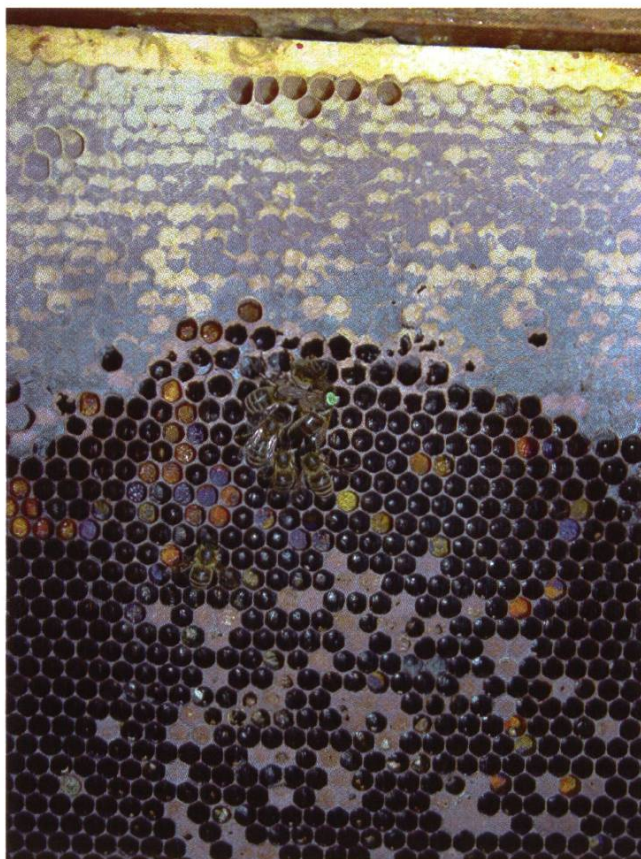
Centre de recherches apicoles, station de recherches Agroscope
Liebefeld-Posieux ALP, Schwarzenburgstr. 161, 3003 Berne

1^{re} partie

La recherche agronomique est planifiée pour des périodes de quatre ans et la Confédération octroie les mandats de prestations correspondants pour les périodes en question. En 2007, un tel mandat de prestations pour la recherche apicole est arrivé à échéance. Pour la période 2003-2007, le mandat de prestations fixait trois objectifs principaux pour lesquels le Centre de recherches apicoles (CRA) devait fournir les bases :

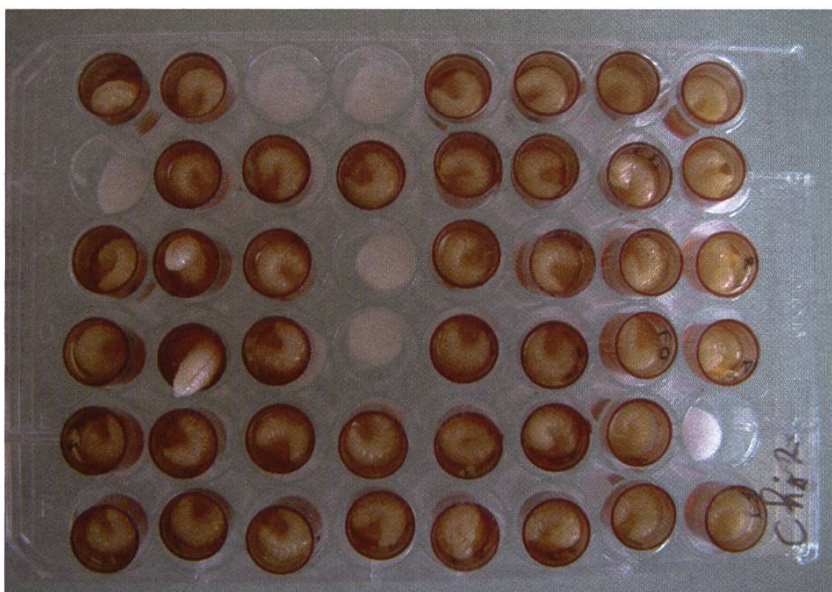
1. maintien de colonies d'abeilles saines et performantes en Suisse
2. mise sur le marché de produits apicoles sains et sûrs
3. transmission des informations nécessaires aux clients

Ce fut une période mouvementée pour notre centre, marquée par des changements au niveau du personnel et les problèmes liés à la loque européenne. Au début de la période de recherche, la première vague de pertes hivernales transforma l'objectif numéro 1 en un grand défi. Malgré et peut-être aussi en raison de ces circonstances, cette période a « marqué les annales de l'apiculture » car au cours des 4 dernières années beaucoup de choses ont pu être réalisées grâce au soutien inédit de la politique, du monde apicole et des offices, ce qui semblait impossible à réaliser jusqu'ici. Dans ce contexte, les bases suivantes ont été posées pour des changements importants :



Reconnaissance par un large public des besoins de l'apiculture et de la recherche apicole

Le centenaire de notre centre de recherche apicole a été célébré par un symposium qui a eu pour thème la situation actuelle de l'apiculture et de



la recherche apicole. C'est au «Kulturkasino» de Berne que cet événement s'est déroulé en présence de 500 personnes (hommage dans l'ALP forum 2007 n° 46).

Des pertes inhabituelles au sortir de l'hivernage, dénommées CCD (Colony Collapse Disorder) aux Etats-Unis, ont fortement marqué la pratique apicole et

par conséquent la recherche au cours des 4 dernières années. Ce phénomène est une énigme et a eu un large écho dans les médias qui ont cité le CRA pas moins de 270 fois en 2007 !

Les bases pour la professionnalisation de l'apiculture sont posées

En raison de la forte présence médiatique, les désirs des apiculteurs ont reçu un écho auprès des politiciens et des offices concernés. Des groupes de travail ont été mis sur pied et de profondes modifications dans la structure de la filière apicole ont été planifiées. Une organisation professionnelle pour soutenir l'apiculture qui fonctionnait jusqu'à aujourd'hui sur des bases amateurs, est nécessaire afin d'affronter les problèmes actuels et futurs.



Les bases pour une intensification de la recherche apicole ont été posées

Le CRA coordonne la plate-forme mondiale sur la problématique de la mortalité des colonies dans le projet « COLOSS » (Prevention of honeybee Colony Loss), qui pourrait être financé partiellement par l'Union Européenne en tant que projet COST. Un projet intitulé « Virus des abeilles », portant sur le comportement des abeilles d'hiver infectées, a pu être lancé grâce à des fonds de tiers. Des essais portant sur la durée de vie des abeilles d'hiver soumises à différentes pressions (varroas, virus) sont en cours. Un projet sur les microorganismes pathogènes et la mortalité des colonies a été élaboré et son financement est assuré. Les résultats des essais sur les effets des champs de tournesols sur la santé des colonies d'abeilles ont montré que les craintes étaient injustifiées. Douze autres facteurs ou cofacteurs potentiellement à l'origine des pertes d'abeilles ont été discutés, réfutés ou classés parmi les causes principales ou les causes secondaires des disparitions de colonies. Ceux-ci doivent encore être examinés dans le cadre du projet COLOSS. A cet effet, la capacité de recherche a été renforcée à court terme.

Elaboration des bases pour la lutte contre les maladies actuelles du couvain

La loque européenne, qui était jusqu'alors sous contrôle, s'est propagée de façon épidémique ces dernières années. Nos laboratoires de recherche sont parvenus à développer des instruments d'un nouveau genre pour le diagnostic, la détection précoce et la surveillance de l'environnement en utilisant des méthodes d'analyse tirées de la génétique moléculaire. Les essais de terrain ont donné des résultats très prometteurs. En collaboration avec les autorités vétérinaires, de nouvelles approches pour la lutte sont en discussion. Il a aussi été possible, dans le cadre d'un travail de thèse, d'atteindre des résultats semblables pour la très redoutée loque américaine.

LAV (Lutte alternative contre Varroa) – bases pour une apiculture durable

La lutte contre *Varroa* demeure le plus grand défi de l'apiculture. Le développement de la LAV mené ces dernières années visait à augmenter l'efficacité de la méthode et sa simplification. On observe en effet que les colonies d'abeilles deviennent toujours plus sensibles à l'infestation de *Varroa* probablement en raison d'infection par d'autres agents pathogènes.



Bases pour une lutte durable contre de nouveaux ravageurs: un exemple

Originaire du sud de l'Afrique, le «petit coléoptère de la ruche» continue à se propager. Il faut s'attendre à ce qu'un jour prochain, en dépit de l'interdiction d'importer des abeilles, ce ravageur se répande sur le continent européen,



qu'il s'attaque aux abeilles et les décime. Les travaux effectués en collaboration avec des partenaires étrangers pour élaborer une stratégie de lutte, qui soit en accord avec la durabilité et la fabrication de produits apicoles de haute qualité, battent leur plein. Un travail sur le terrain pour le diagnostic et les méthodes de lutte a été effectué aux Etats-Unis. Deux travaux de thèse et deux travaux

de diplôme ont été clôturés avec succès et deux autres travaux, l'un de thèse et l'autre de diplôme, financés par des fonds tiers, sont en cours.

Bases pour la reconnaissance des propriétés bénéfiques pour la santé des produits apicoles

Notre article intitulé «Honey for Nutrition and Health» a rencontré un vif succès à l'échelle internationale. A l'échelon national, les connaissances sur l'apithérapie ont été résumées dans un ALP forum (2006, 41) et présentées à l'occasion d'un congrès à Berne auquel ont participé un grand nombre d'apiculteurs-trices. A cette occasion, l'Association suisse d'apithérapie a été fondée; elle sert également d'interlocuteur avec la recherche ainsi que les autorités et les offices.



Bases pour la qualité et l'authenticité du miel

A la suite de la découverte de résidus dans le miel, celui-ci est devenu la cible des critiques. La branche apicole a réagi et en 2006, en collaboration avec le CRA, a élaboré un programme de qualité complet englobant la pratique apicole, la production et la commercialisation du miel. ALP soutient ce programme par des formations et des analyses d'échantillons de miel. A cet effet, une méthode d'analyse très efficace au moyen de la spectroscopie par infrarouge a été mise au point dans le cadre d'un travail de thèse et est désormais appliquée dans les laboratoires d'ALP.

Bases pour une diffusion efficace des connaissances les plus récentes

Nos diffuseurs d'information les plus importants, les conseillers apicoles et les contrôleurs de miel de même que les inspecteurs des ruchers peuvent, depuis 2006, obtenir des supports de cours (conférences, matériel d'enseignement) directement à partir du domaine «Member» de notre site Internet et les utiliser dans leurs propres cours.

En plus de ces différents effets généraux que nous avons atteints, il y a beaucoup d'autres résultats intéressants et importants des différents projets de recherches qui méritent d'être relevés. **(A suivre)**



FRANCO DOMICILE - TOUT COMPRIS										
Bocaux à miel en verre, large ouverture, forme basse, couvercles à fermeture baïonnette imprimés										
Livrés à domicile					Livrés à domicile - Bocaux à miel, prix pour palettes					
1 Kg avec couvercle	1.27	1.02	-.88	-.76		-.73	-.70	-.64	Sur demande	
1/2 Kg avec couvercle	1.09	-.84	-.71	-.64		-.51	-.48	-.43		
1/4 Kg avec couvercle	-.99	-.76	-.68	-.59		-.49	-.46	-.41		
50 g avec couvercle	-.74	-.71	-.60	-.53		-.42	-.39	-.37		
Couvercle seulement	-.43	-.37	-.34	-.31	à boîte	-.25	-.23	-.19		
Dès pièces	150	300	500	1000	Dès palettes	1	2-5	6-10	+11	
Retirés à Chiasso					Retirés à Chiasso - Bocaux à miel, prix pour palettes					
1 Kg avec couvercle	-.80	-.74	-.72	-.67		-.65	-.62	-.57	Sur demande	
1/2 Kg avec couvercle	-.68	-.61	-.57	-.54		-.46	-.44	-.40		
1/4 Kg avec couvercle	-.61	-.56	-.54	-.50		-.43	-.42	-.38		
50 g avec couvercle	-.57	-.52	-.47	-.45		-.37	-.35	-.33		
Couvercle seulement	-.36	-.32	-.30	-.26	à boîte	-.21	-.18	-.17		
Le prix est entendu pour bocaux de même grandeur.										
Livraison: + 3 jours (cargo domicile).										
Pour retirer la marchandise s'annoncer au ☎ S.V.P.										
Livrés à domicile = coût de transport + TVA compris.										
Facture 20 jours net. —Échantillons gratuits sur demande.										
D'autres pots en verre (forme/capacité) selon votre exigence.										
1 palette (1Kg)= 98 emballages de 12 pièces= 1'176 p.										
1 palette (1/2 Kg)= 96 emballages de 25 pièces= 2'400 p.										
1 palette (1/4 Kg)= 99 emballages de 24 pièces= 2'376 p.										
1 palette (50 g)= 54 emballages de 54 pièces= 2'916 p.										
Crivelli Imballaggi, via Favre 2a, 6830 Chiasso, ☎ 091 647 30 84 - Fax 091 647 20 84										
crivelliimballaggi@hotmail.com										