

**Zeitschrift:** Revue suisse d'apiculture  
**Herausgeber:** Société romande d'apiculture  
**Band:** 127 (2006)  
**Heft:** 7

**Rubrik:** Courrier des lecteurs

### **Nutzungsbedingungen**

Die ETH-Bibliothek ist die Anbieterin der digitalisierten Zeitschriften auf E-Periodica. Sie besitzt keine Urheberrechte an den Zeitschriften und ist nicht verantwortlich für deren Inhalte. Die Rechte liegen in der Regel bei den Herausgebern beziehungsweise den externen Rechteinhabern. Das Veröffentlichen von Bildern in Print- und Online-Publikationen sowie auf Social Media-Kanälen oder Webseiten ist nur mit vorheriger Genehmigung der Rechteinhaber erlaubt. [Mehr erfahren](#)

### **Conditions d'utilisation**

L'ETH Library est le fournisseur des revues numérisées. Elle ne détient aucun droit d'auteur sur les revues et n'est pas responsable de leur contenu. En règle générale, les droits sont détenus par les éditeurs ou les détenteurs de droits externes. La reproduction d'images dans des publications imprimées ou en ligne ainsi que sur des canaux de médias sociaux ou des sites web n'est autorisée qu'avec l'accord préalable des détenteurs des droits. [En savoir plus](#)

### **Terms of use**

The ETH Library is the provider of the digitised journals. It does not own any copyrights to the journals and is not responsible for their content. The rights usually lie with the publishers or the external rights holders. Publishing images in print and online publications, as well as on social media channels or websites, is only permitted with the prior consent of the rights holders. [Find out more](#)

**Download PDF:** 24.01.2026

**ETH-Bibliothek Zürich, E-Periodica, <https://www.e-periodica.ch>**

## Réaction suite à deux annonces « bizarres » !

A vous tous(tes) chers apiculteurs(trices),

En tant que vulgarisateur, je me permets de réagir à la publication de deux annonces parues dans notre revue favorite, à savoir la recherche d'essaims et la vente de cadres bâtis.

Depuis mon entrée en fonction en 2003, je m'évertue à rendre attentifs les débutants de ne pas récolter d'essaims sauvages et de ne pas prêter de matériel apicole.

Ces pratiques contribuent à propager des maladies graves, notamment les loques.

Je conseillerais à ces deux personnes de faire ou d'acheter des nucléis (ou éventuellement des essaims artificiels) pour le premier, et fondre la cire de ses cadres pour le second.

Excellente saison apicole à chacun.

**Stéphane Lüdi**

Vulgarisateur de la FSAJB

---

## Elevage SAR

Faisant partie des premiers promoteurs de la station de l'Hongrin dans les années 70 ayant retapé aux portes en 1994, sans succès, je ne puis que m'associer à l'article de François Juilland et la devise d'en-tête.

Par contre, j'aimerais rappeler que le responsable du dicastère de l'élevage SAR est nommé à ce poste pour tous les apiculteurs romands et que de ce fait, sa tâche est de préparer et coordonner des cours pour de futurs apiculteurs-éleveurs, quelque race qu'ils désirent élever par la suite, que se soit la Nigra, la Carnica, la Ligustica, la Caucasica ou la Buckfast.

**Bref, il a le devoir de rester neutre dans sa fonction.** Art. 5 f des statuts SAR.

**Un Carnolien convaincu : Apicoch**

---

La question posée à la rubrique « Assurance » du mois de juin (cf. page 13 n° 6/06) a laissé perplexes bien des lecteurs et de nombreuses suggestions sont arrivées à la rédaction. Précision, la plaque supérieure de la ruche démolie était en contreplaqué 10 mm !



Finalement, la réponse de notre collègue Edmond Berthoud de Troistorrents semble représenter la clé de l'énigme :

– Je peux vous signaler que ce méfait n'est autre que le travail d'un ou plusieurs loirs. La même mésaventure m'est arrivée il y a une vingtaine d'années lorsque mon rucher était situé en pleine forêt.

Ces petits rongeurs très intelligents avaient trouvé le moyen de s'introduire



dans le pavillon couvert avec des tôles ondulées en y rongeant un passage à la jointure de deux planches.

– Résultat : 10 cadres de hausses de 40 mm complètement démolies.

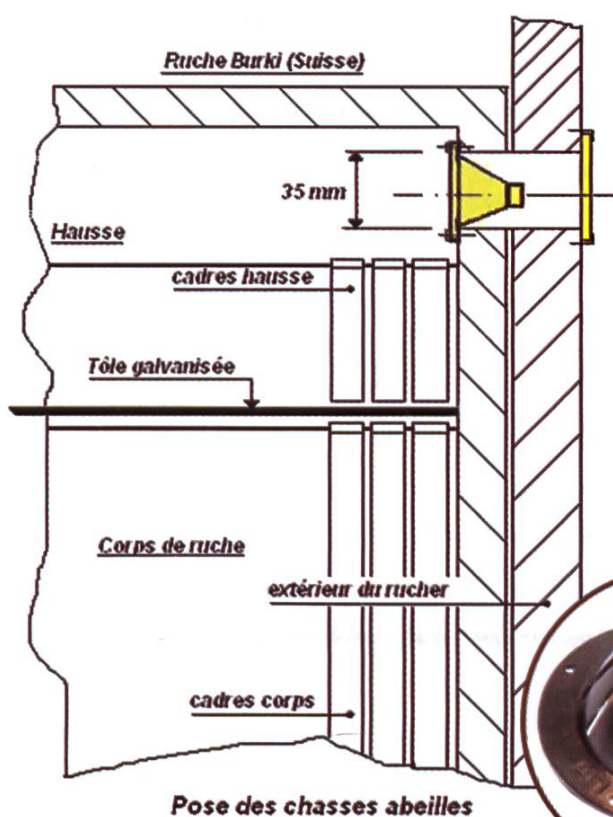
Ce petit animal vit, en principe, en colonie et ce n'est pas moins de 5 individus qui y avaient élus domicile.

Merci pour cette intervention et ces précisions, en ajoutant que le loir gris était autrefois élevé et engraisé pour sa chair, au temps de la Rome antique.

On se souviendra aussi du loir surpris dans le rucher de M. Léon Daucourt, et immortalisé sur la dernière page de votre revue n°3/2003.

## Trucs et astuces

### Comment se simplifier la vie en apiculture?



Sortir les cadres de hausse des ruches Burki (Suisse) n'est jamais très facile à réaliser surtout lorsque la saison s'avère particulièrement intéressante en matière de récolte.

Un travail fastidieux qui nécessite, pour chaque cadre prélevé, de broser les abeilles.

M. Michel Von-Kaennel d'Auvergnier qui dispose d'un magnifique rucher au «Rafour» sur Montmollin à eu l'idée de percer deux trous de diamètre 35 mm, dans les angles supérieurs de chaque ruche Burki, de traverser la paroi extérieure du rucher, et de fixer deux chasses abeilles coniques plastiques trouvés dans le commerce.

En 2005 ce petit matériel a été testé à l'entière satisfaction de notre ami Michel qui n'a pas eu à sortir sa brosse à abeilles.

Avant le prélèvement des

cadres de hausse, il y a bien sur une petite préparation à faire, tout d'abord enlever les planches extérieures qui ferment les percements du rucher, la fenêtre du corps de ruche, glisser une tôle galvanisée au préalablement passée à l'huile de paraffine entre les cadres de corps et de hausse, enlever les planchettes recouvrant les hausses, refermer les ruches, et attendre 24 heures que les abeilles aient quitté leur confinement.

Quel gain de temps, plus d'abeilles dans le rucher, et plus de piqûres non plus, bravo à Michel pour son idée qu'il a réalisée et qui fonctionne.

**N. Grandjean**

# MAX MENTHON SARL

36-38 rue du Commerce  
F 74200 Thonon-les-Bains

Tél. 0033 450 70 23 22  
Fax 0033 450 70 21 19  
maxmenthon@wanadoo.fr

## Qualité et prix

### Ruches épicéa

Assemblées à tenons, avec hausse et cadres rainurés

Modèle Dadant 12c, toit chalet tôle, fond varroa, montée  
et nombreux autre modèles

Fr.	<b>245.-</b>
Fr.	<b>220.-/5..</b>

### Vêtements d'apiculture

11 modèles: vareuses, blousons, combinaisons

Fr. **25.- à 150.-**

### Extracteurs

9c Datant de hausse, inox alimentaire, pignons métal

Fr. **450.-**

Idem à moteur 80 W

Fr. **980.-**

Idem à moteur 100 W

Fr. **1090.-**

Extracteur manuel 18 cadres (facile à entraîner)

Fr. **590.-**

Idem à moteur

Fr. **1290.-**

### Bac à désoperculer

Mini en plastique

Fr. **69.-**

Inox largeur Dadant

Fr. **448.-**

### Mauturateur de 50 kg à 1 tonne

100 kg sans tamis

Fr. **129.-**

120 kg avec tamis

Fr. **179.-**

### Bocaux ronds et hexagonaux

17 modèles

Modèle 500 gr TO63, en pack de 60, par 360

Fr. **0.292**

Idem par 720

Fr. **0.250**



## Les analyses du centre ORIPH

Chers amis apiculteurs,

Comme chaque année, le laboratoire du centre ORIPH de Pomy vous propose d'analyser chimiquement vos productions de miel, et toujours gratuitement.

Les analyses effectuées restent les mêmes que l'an dernier, à savoir :

- taux d'eau
- taux de HMF
- taux de glucose, fructose et saccharose
- conductivité
- activité amylasique
- teneur en acides libres

Nous ne sommes **pas** équipés pour faire les analyses de PDCB ou polinique.

Nous vous recommandons comme les autres années de grouper vos envois par section, ce qui minimise les frais de port et nous permet de travailler en lots, donc d'être plus rapide pour vous fournir les résultats.

**Nous vous demandons impérativement de nous fournir au minimum 100 grammes** de miel, correctement étiqueté avec vos coordonnées. S'il y en a moins nous ne pouvons pas faire toutes les analyses, s'il y en a plus nous pouvons en revanche le déguster.

La période d'analyse s'étend de début mai à fin septembre. Le laboratoire sera fermé entre le 14 juillet et le 14 août. Nous ferons en sorte, comme l'an dernier de vous communiquer vos résultats dans un délai d'une semaine. Nous vous demandons de nous faire parvenir vos derniers échantillons avant le 1<sup>er</sup> octobre. Passé cette date, nos appareils sont en révision ou utilisés pour d'autres mandats de formation.

Nous vous rappelons également que nous ne renvoyons pas les pots vides ni le solde des échantillons fournis. D'autre part, notre laboratoire n'étant pas certifié, le résultat des analyses ne peut revêtir qu'un caractère informatif.

Merci de votre confiance

Pour envoyer vos échantillons, adressez-les à :

Centre ORIPH  
Dpt de Chimie  
1405 POMY  
tel : 024 424.12.12  
[stephane.marquis@oriph.ch](mailto:stephane.marquis@oriph.ch)