

**Zeitschrift:** Revue suisse d'apiculture  
**Herausgeber:** Société romande d'apiculture  
**Band:** 125 (2004)  
**Heft:** 7

**Artikel:** Récolte de miel précoce  
**Autor:** Butty, Gilbert  
**DOI:** <https://doi.org/10.5169/seals-1067948>

### **Nutzungsbedingungen**

Die ETH-Bibliothek ist die Anbieterin der digitalisierten Zeitschriften auf E-Periodica. Sie besitzt keine Urheberrechte an den Zeitschriften und ist nicht verantwortlich für deren Inhalte. Die Rechte liegen in der Regel bei den Herausgebern beziehungsweise den externen Rechteinhabern. Das Veröffentlichen von Bildern in Print- und Online-Publikationen sowie auf Social Media-Kanälen oder Webseiten ist nur mit vorheriger Genehmigung der Rechteinhaber erlaubt. [Mehr erfahren](#)

### **Conditions d'utilisation**

L'ETH Library est le fournisseur des revues numérisées. Elle ne détient aucun droit d'auteur sur les revues et n'est pas responsable de leur contenu. En règle générale, les droits sont détenus par les éditeurs ou les détenteurs de droits externes. La reproduction d'images dans des publications imprimées ou en ligne ainsi que sur des canaux de médias sociaux ou des sites web n'est autorisée qu'avec l'accord préalable des détenteurs des droits. [En savoir plus](#)

### **Terms of use**

The ETH Library is the provider of the digitised journals. It does not own any copyrights to the journals and is not responsible for their content. The rights usually lie with the publishers or the external rights holders. Publishing images in print and online publications, as well as on social media channels or websites, is only permitted with the prior consent of the rights holders. [Find out more](#)

**Download PDF:** 26.04.2026

**ETH-Bibliothek Zürich, E-Periodica, <https://www.e-periodica.ch>**

## Récolte de miel précoce

*Quand: lors de conditions favorables à la miellée et selon les régions de plaine, deux récoltes de miel sont possibles. La miellée précoce fin mai mi-juin et la miellée d'été fin juillet début août. En altitude en dessus de 1000 m, une extraction fin juillet après la floraison des rhododendrons est de mise.*

La miellée précoce donne un miel clair de fleurs provenant des dents-de-lion, cerisiers, arbres fruitiers, érables, colza et fleurs d'acacias. Les miels de dents-de-lion et de colza cristallisent déjà deux à cinq semaines après la récolte.

### La maturité du miel

On récolte uniquement du miel mature. L'extraction précoce de miel qui contient encore trop d'eau provoque une fermentation rapide. On détermine la maturité du miel lorsque les cellules sont operculées et en donnant un coup ou une secousse à un cadre ; si le miel ne gicle pas hors des cellules, il est mûr pour la récolte. Lors d'une bonne miellée, par ex. la floraison de colza, on ne récolte pas de miel non operculé.

Les apiculteurs(trices) doivent respecter les directives des ordonnances sur les denrées alimentaires lors de la récolte et de l'élaboration du miel.

La miellerie est soit un local dans le rucher ou éventuellement une lessiverie, un local de chauffage avec carrelage ou un abri civil. Ce local sera sans odeurs, sec, propre et étanche aux abeilles avec si possible de l'eau courante et de l'électricité. Tous les ustensiles de récolte seront en acier inoxydable ou en plastique alimentaire. Le miel reste coulant avec la chaleur de la colonie. Celui qui s'occupe de beaucoup de colonies prélève uniquement le nombre de cadres à extraire le même jour, sinon il doivent être conservés dans un local tiède et sec.

### Désoperculer

Désoperculer demande beaucoup d'habileté, indifféremment avec un couteau, une fourchette, un rabot ou avec un appareil à air chaud. La technique pour désoperculer s'apprend en regardant un apiculteur expérimenté. Avec la fourchette, on y arrive le plus facilement. Avec un rabot ou un couteau, c'est plus rapide. Deux outils à désoperculer et un récipient d'eau chaude pour tenir au chaud l'un des outils (bien l'essuyer) favorise un travail rapide. Un couteau électrique est suffisant.

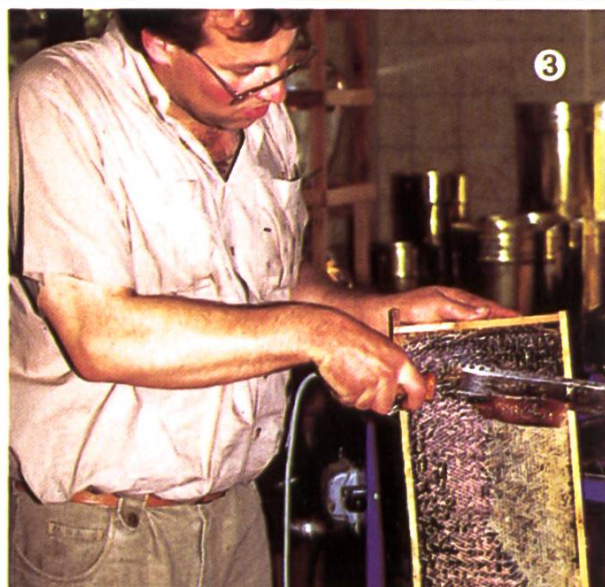
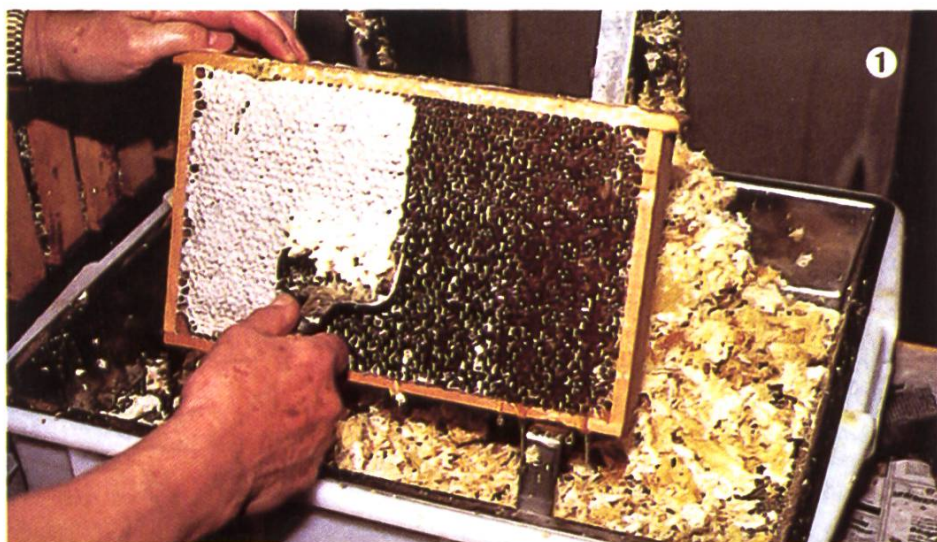
### Extraire

L'extraction se fait avec des extracteurs radiaux ou tangentiels. Demander le mode d'emploi détaillé au vendeur de l'extracteur. Tous les types d'extracteurs sont à remplir d'une manière équilibrée pour éviter les trépidations pendant le fonctionnement. Laisser l'extracteur tourner lentement pour éviter de briser les cadres fraîchement construits et augmenter la vitesse doucement.

### Extraction du miel par centrifugation

Le miel arrivé à maturité est extrait des rayons au moyen d'une centrifugeuse, sans traitement thermique préalable. Il est conseillé de centrifuger les cadres di-





### Désoperculer les cadres à miel

1 avec une fourchette à désoperculer (à froid); 2 avec un rabot Arter (dans l'eau très chaude) ou chauffé électriquement; 3 avec le couteau à désoperculer (électrique); 4 avec l'appareil à air chaud.



rectement après leur extraction de la ruche, car le miel est encore tiède, donc peu visqueux et il s'écoule plus facilement. Le miel passe au travers d'un filtre et s'écoule dans un bac collecteur. Le filtre retient les impuretés tels les fragments de cire et de propolis. Le pollen en revanche ne doit pas être retenu par les mailles du filtre, c'est pourquoi leur taille ne doit pas être inférieure à 0,2 millimètres. Le bac collecteur doit ensuite être fermé hermétiquement. Le miel y reposera (pour décanter) trois à cinq jours, puis il sera écumé, brassé et mis en pots.

### Nettoyer les outils de récolte

- Extracteur, bidons et passoirs à laver avec un peu d'eau tiède ;
- cette eau enrichie de sucre peut nourrir les jeunes colonies ;
- les autres outils de récolte sont lavés à grande eau et conservés à un endroit sec ;
- le couteau à désoperculer sera lavé avec de l'eau très chaude.
- frotter les morceaux de propolis avec du papier ménager.

### La cire de désoperculation

- Laisser égoutter deux à trois jours ;
- laver dans un peu d'eau tiède (enrichie de sucre : nourriture pour les jeunes colonies) ;
- fondre tout de suite la cire désoperculée et lavée (risque sinon de moisir).

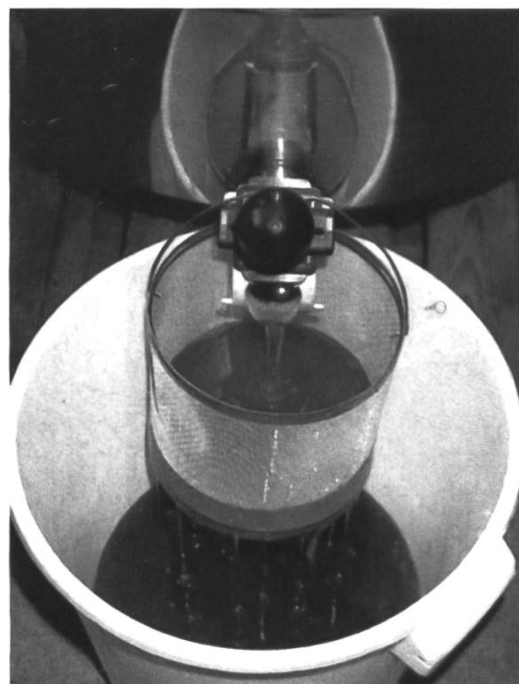
### Soins entre les miellées

*Quand : en juin*

Les régions d'agriculture intensive en plaine (désert vert) n'offrent plus assez de nectar pendant trois à cinq semaines en juin pour couvrir les besoins quotidiens de nourriture. A moins d'une miellée de miel-

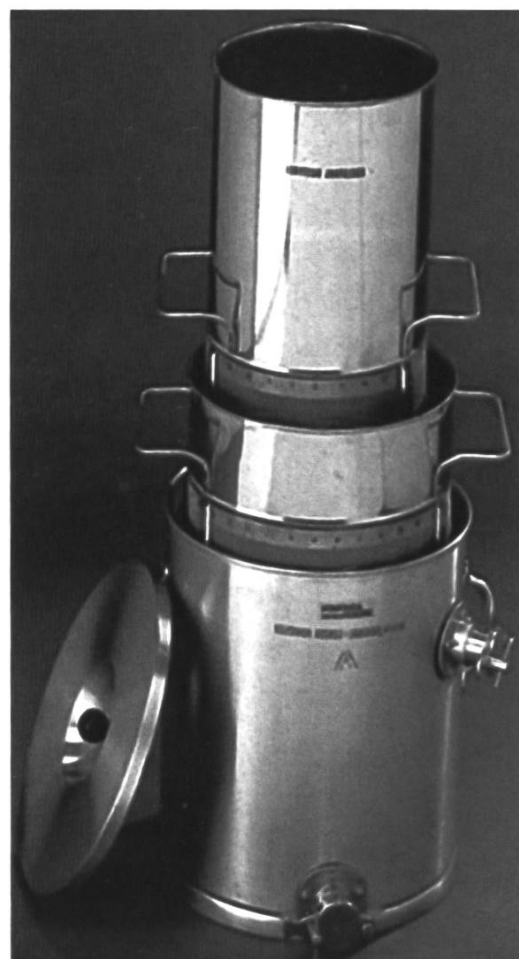
### Passoire à miel Lunzer

Un travail très rationnel se fait avec cette double passoire superposée, grossière puis fine. Le miel s'écoule par le robinet supérieur et permet un travail en continu, car les particules de cire restent en surface et ne bouchent pas la passoire. Le robinet situé dans le bas du grand bidon sera utilisé pour remplir les bo-



### Filterer le miel

Après l'extraction, le miel est filtré avec des passoirs spécifiques pour retenir les particules de cire avant la mise en bidon.



lat ou de forêt précoce en juin, les colonies entament leurs réserves, réduisent leur couvain et s'affaiblissent avant la miellée d'été.

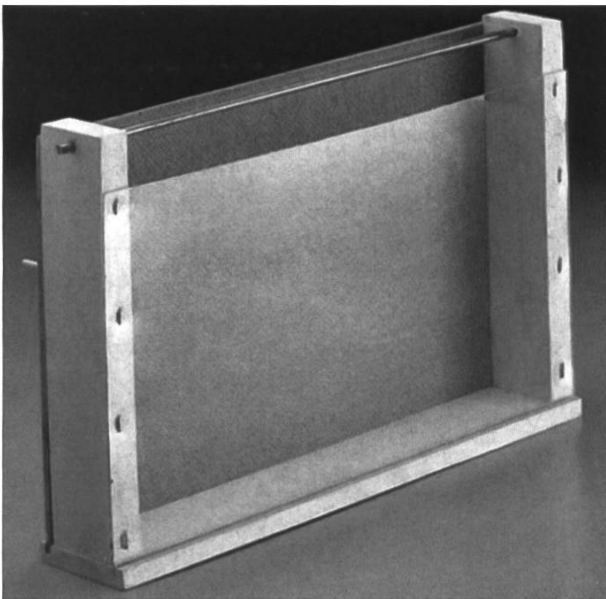
L'apiculteur sera attentif à un nourrissage suffisant entre les miellées.

Le nourrissage entre les miellées ne sera pas nécessaire si le déplacement dans une région avec une bonne miellée est possible ou si on laisse à la colonie en réserve tout le miel du printemps (env. 6 kg).

### **Nourrissage entre les miellées**

Tous les nourrissements entre les miellées contenant du sucre peuvent fausser la qualité du miel.

- Nourrir avec du miel dilué dans de l'eau pendant les jours sans miellée ;
- enlever les hausses à miel et nourrir avec de l'eau sucrée ; remettre les cadres à miel seulement 3 semaines après la période de nourrissage ;
- laisser les hausses à miel et nourrir chaque jour sans miellée avec 3 dl d'eau sucrée ;
- ajouter une poche de nourrissage de candi (= cinq parts de sucre cristallisé et une part de miel ou sucre inverti) ;
- ajouter une poche remplie de candi ou poser le sac directement sur les cadres (= deux parts de sucre en poudre et une part de miel) ;
- ajouter des cadres de nourriture de réserve sans les gratter, les abeilles prennent uniquement la nourriture qui leur est nécessaire.



#### **Cadre de nourrissage**

De fabrication maison avec un demi-cadre de 34 mm, une planche en bois croisé de 4 mm et une vitre en plexiglas.



#### **Champs de jachère**

Les champs de jachère dans les régions d'agriculture intensive donnent la nourriture entre les miellées. Actuellement, ils sont aussi financièrement intéressants pour l'agriculteur. Les associations d'apiculteurs, de chasseurs, les entomologistes et les agriculteurs doivent soutenir l'ensemencement de champs de jachère.



## **Miellée d'été, récolte des miellées d'été, contrôle automnal**

Une balance à ruches est utile pour évaluer la valeur de la miellée.

Mettre une colonie sur balance donne de bonnes informations sur le début, l'importance et la fin de la miellée.

Le miel d'été est un mélange plus ou moins foncé qui contient :

- le miel de fleurs qui a été laissé aux colonies au printemps lors de la première miellée ;
- miel des fleurs d'été ;
- miellat et miel de forêt.

La miellée d'été peut commencer en juin lors de la floraison des faux acacias, si deux à trois semaines plus tard suit une floraison de tilleuls et si des pucerons sur des épicéas, tilleuls, érables de montagnes et des chênes produisent du miellat. D'autres fournisseurs du nectar d'été sont le châtaignier, la bourdaine, les arbres des parcs d'agrément, arbre à trompettes (*datūra*) et *Euodia*, les framboisiers, les phacelias, le trèfle blanc, la moutarde des champs, le chardon et d'autres. Mi-juillet, c'est le sapin blanc qui prend la relève selon la région.

Les miellées de montagnes sont obtenues d'érables, de rhododendrons et de framboises avec les myrtilles, l'épilobe, les différentes sortes de trèfles et de fleurs des champs de montagne.

### **Récolte des miellées d'été**

*Quand : selon la situation de la région, de mi-juillet à fin août*

Les colonies se préparent très tôt pour l'hiver suivant. Un vieux dicton apicole dit que « l'abeille prépare sa luge au milieu de l'année ». Un début précoce de nourrissage est un avantage car ainsi les abeilles d'été peuvent bien assimiler l'eau sucrée et les abeilles d'hiver seront ménagées.

Après la récolte, tous les cadres de hausses sont enlevés et extraits. En l'absence de miellée et avec l'avancée de la saison, les abeilles seront plus agressives qu'au printemps, le danger de pillage est augmenté. Pour cette raison, on enlève rapidement les cadres de hausses et on les met dans des caisses étanches aux abeilles, surtout dans les ruches à hausses multiples. Ces travaux peuvent être faits en même temps que la récolte de la miellée d'été et le contrôle des colonies, mais parfois ce n'est pas possible à cause du danger de pillage ou par manque de temps.

### **Contrôle d'automne**

*Quand : après la miellée en juillet ou août*

Ce contrôle répond aux questions suivantes :

- la colonie a-t-elle une reine en ponte ?
- le couvain est-il en santé ?
- les réserves de nourriture sont-elles suffisantes ?
- peut-on enlever les vieux cadres et les cadres abîmés ?
- le nourrissage est-il indiqué ou faut-il réunir la colonie ?
- après une miellée tardive d'été, faut-il remplacer des cadres de couvain par des cadres vides (faire de la place pour le couvain) ?
- un remplacement de la reine est-il nécessaire (vieille reine, couvain insuffisant, couvain calcifié) ?

### **Contrôle de la varroase**

Premier traitement à l'acide formique.



## Eviter le pillage

Les butineuses au « chômage » en fin d'été profitent de toutes les occasions pour prendre le miel dans les cadres qui traînent aux alentours, dans les colonies orphelines et le danger de pillage augmente. Le pillage sera évité en prenant les dispositions suivantes :

- lors de la récolte du miel et le nourrissage, on ne donne à lécher aux abeilles ni des cadres avec des restes ni de la cire désoperculée ;
- conserver les cadres à miel et les cadres de réserve de manière étanche aux abeilles ;
- les colonies orphelines ou faibles sont détruites quelques jours après la récolte ou le premier nourrissage ;
- l'ouverture du trou de vol est adaptée à la force de la colonie ;
- utiliser une installation de nourrissage étanche et bien fermée ;
- nettoyer tout de suite l'eau sucrée renversée.



### Prévention du pillage

Avec deux bâtons en bois (longueur 10 cm, épaisseur 1 cm) et du grillage, on construit un canal en forme d'entonnoir que l'on pose devant le trou de vol. Les abeilles pilleuses se posent sur le grillage et ne trouvent pas d'entrée depuis le côté ; elles seront chassées par les abeilles sentinelles grâce au trou de vol étroit.

## Combattre le pillage

- Fixer un canal de rétrécissement devant le trou de vol ;
- éloigner une colonie pillée de 3 km de l'endroit initial.

Tiré de « L'apiculture – une fascination »

Pour commander l'ouvrage, il suffit de s'adresser à l'administrateur caissier :  
Gilbert Butty

---

## La rédaction communique

# ATTENTION

La rédaction a changé d'adresse! Votre rédactrice attend vos communiqués, suggestions et photos à l'adresse suivante:

**Aubry Rose**  
**Rédactrice RSA**  
**Rue du Collège 50, 2300 La Chaux-de-Fonds**  
**Tél. 032 968 56 35 avec répondeur**  
**E-mail: r-s-a@bluwin.ch**

Le délai de dépôt des manuscrits et des annonces est fixé au premier de chaque mois pour paraître dans l'édition suivante.