

Zeitschrift: Revue suisse d'apiculture
Herausgeber: Société romande d'apiculture
Band: 125 (2004)
Heft: 7

Rubrik: Conseils aux débutants

Nutzungsbedingungen

Die ETH-Bibliothek ist die Anbieterin der digitalisierten Zeitschriften auf E-Periodica. Sie besitzt keine Urheberrechte an den Zeitschriften und ist nicht verantwortlich für deren Inhalte. Die Rechte liegen in der Regel bei den Herausgebern beziehungsweise den externen Rechteinhabern. Das Veröffentlichen von Bildern in Print- und Online-Publikationen sowie auf Social Media-Kanälen oder Webseiten ist nur mit vorheriger Genehmigung der Rechteinhaber erlaubt. [Mehr erfahren](#)

Conditions d'utilisation

L'ETH Library est le fournisseur des revues numérisées. Elle ne détient aucun droit d'auteur sur les revues et n'est pas responsable de leur contenu. En règle générale, les droits sont détenus par les éditeurs ou les détenteurs de droits externes. La reproduction d'images dans des publications imprimées ou en ligne ainsi que sur des canaux de médias sociaux ou des sites web n'est autorisée qu'avec l'accord préalable des détenteurs des droits. [En savoir plus](#)

Terms of use

The ETH Library is the provider of the digitised journals. It does not own any copyrights to the journals and is not responsible for their content. The rights usually lie with the publishers or the external rights holders. Publishing images in print and online publications, as well as on social media channels or websites, is only permitted with the prior consent of the rights holders. [Find out more](#)

Download PDF: 23.01.2026

ETH-Bibliothek Zürich, E-Periodica, <https://www.e-periodica.ch>

Conseils aux débutants

«Les hommes sont comme les abeilles. Leurs produits valent mieux qu'eux.»
Jules Romains

Juillet 2004

Chère apicultrice, cher apiculteur,

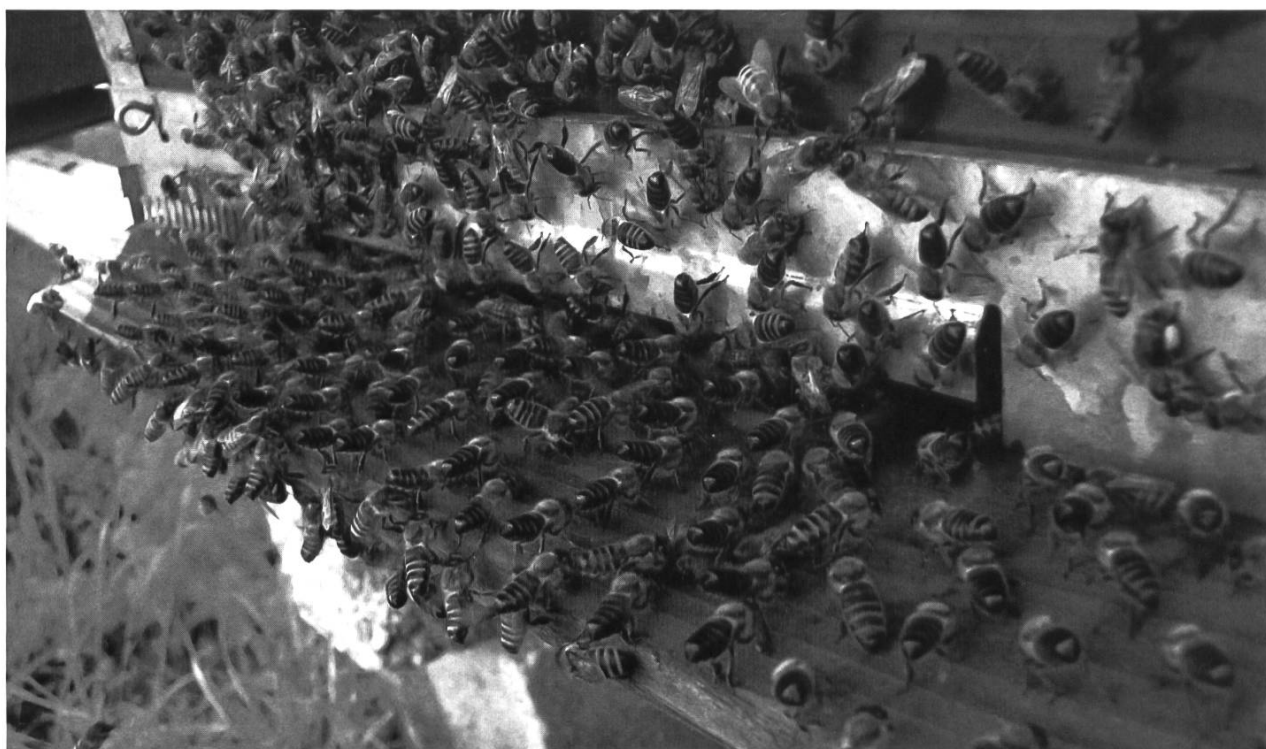
La chaleur et le beau temps devraient être bien installés. Les abeilles deviennent plus nerveuses et le danger de pillage augmente, particulièrement en absence de grosse miellée. Il convient donc d'adapter la conduite du rucher et de prévoir d'y agir de préférence en fin de journée; avec la tombée du jour, le calme revient vite. En cas de pillage, veiller à rétrécir les entrées de la ruche visée; cela facilitera le travail des gardiennes... et compliquera celui des pillardes. Si vous manipulez/transportez des rayons, utilisez systématiquement une caisse que vous trouvez dans le commerce, ou mieux, que vous fabriquerez vous-même.

Autre élément perturbateur: la fausse teigne a refait son apparition depuis le mois de mai. Plus une ruche est faible, plus elle est sujette à une attaque qu'elle ne pourra pas juguler. Personnellement, je retire les tiroirs environ tous les dix jours et, à l'aide d'une espèce de racloir, je détruis les cocons qui se seraient formés; je nettoie consciencieusement le tiroir au jet.

Et puis, surveillez régulièrement *Varroa destructor*. Mettez souvent un lange sur le fonds du tiroir pour contrôler la chute naturelle. A fin juillet, il devrait tomber moins de dix varroas par jour. Pour faciliter le comptage, je vous conseille de quadriller votre lange au moyen d'un feutre indélébile; vous



Cellules royales. (Photo Alain Jufer)



Abeilles battant le rappel. (Photo Alain Jufer)

gagnerez du temps et éviterez d'oublier des varroas... ou d'en compter certains deux fois. J'aborderai les traitements dans la revue d'août.

Si vous n'avez pas changé vos reines en juin déjà, c'est encore le moment de le faire. On recommande de changer les reines tous les deux (à trois) ans. C'est un moyen de prévenir un renouvellement intempestif de la reine par la colonie... avec l'essaimage qui l'accompagne. Mais ce n'est pas une garantie contre l'essaimage ; l'auteur en a fait l'expérience à mi-mai dernier !

Préférez des reines fécondées en station et renseignez-vous chez un moniteur-éleveur de votre section ; il est le plus à même de vous conseiller et de vous aider le cas échéant. Pour un débutant, c'est la meilleure formule. Plus tard, lorsque vous serez plus expérimenté, il sera temps alors de vous inscrire au cours d'élevage de reines.

L'introduction d'une nouvelle reine n'est jamais aisée. Le nombre de méthodes et de trucs prouve bien que l'exercice est risqué.

Pour vous faciliter la tâche, l'ancienne reine devrait être marquée ; vous pourrez ainsi rapidement la repérer et la tuer. Ensuite, laissez votre colonie tranquille quelques heures pour que les abeilles réalisent qu'elles sont orphelines. C'est à ce moment que vous introduirez votre nouvelle reine dans sa cagette ; la provision de candi servira de barrage provisoire à une éventuelle agression. La nouvelle reine sera – pour augmenter les chances de réussite – une reine qui aura déjà pondu et dont le premier couvain aura pu être observé ou analysé par l'éleveur. La cagette sera placée entre deux cadres de couvain et vous n'ouvrirez pas votre ruche avant au moins dix jours.

Et on se serre les pouces pour que cela réussisse !

Chère apicultrice, cher apiculteur : bien du plaisir.

Philippe Treyvaud

Une remarque, une suggestion : écrivez à phtreyvaud@hotmail.com