

**Zeitschrift:** Revue suisse d'apiculture  
**Herausgeber:** Société romande d'apiculture  
**Band:** 125 (2004)  
**Heft:** 3

**Rubrik:** Conseils aux débutants

### **Nutzungsbedingungen**

Die ETH-Bibliothek ist die Anbieterin der digitalisierten Zeitschriften auf E-Periodica. Sie besitzt keine Urheberrechte an den Zeitschriften und ist nicht verantwortlich für deren Inhalte. Die Rechte liegen in der Regel bei den Herausgebern beziehungsweise den externen Rechteinhabern. Das Veröffentlichen von Bildern in Print- und Online-Publikationen sowie auf Social Media-Kanälen oder Webseiten ist nur mit vorheriger Genehmigung der Rechteinhaber erlaubt. [Mehr erfahren](#)

### **Conditions d'utilisation**

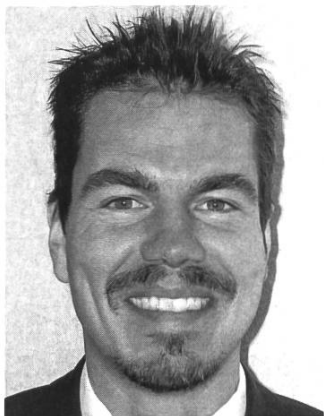
L'ETH Library est le fournisseur des revues numérisées. Elle ne détient aucun droit d'auteur sur les revues et n'est pas responsable de leur contenu. En règle générale, les droits sont détenus par les éditeurs ou les détenteurs de droits externes. La reproduction d'images dans des publications imprimées ou en ligne ainsi que sur des canaux de médias sociaux ou des sites web n'est autorisée qu'avec l'accord préalable des détenteurs des droits. [En savoir plus](#)

### **Terms of use**

The ETH Library is the provider of the digitised journals. It does not own any copyrights to the journals and is not responsible for their content. The rights usually lie with the publishers or the external rights holders. Publishing images in print and online publications, as well as on social media channels or websites, is only permitted with the prior consent of the rights holders. [Find out more](#)

**Download PDF:** 26.04.2026

**ETH-Bibliothek Zürich, E-Periodica, <https://www.e-periodica.ch>**



## Une nouvelle saison s'annonce...

Salut amis des abeilles,

Eh oui, nous voici aux portes d'un nouveau printemps qui s'annonce bientôt. Il y a déjà chez certains les pollens des noisetiers et des saules marsault qui font le bonheur de nos abeilles ; cela change un peu du pain d'abeille engrangé la saison dernière, qui commence sacrément à avoir « le même goût de tous les jours » (et qui fait aussi éternuer quelques-uns...)

Profitez d'aller voir vos abeilles à la faveur d'une belle journée ensoleillée, vous les verrez s'envoler pour faire un petit vol, histoire de se dégourdir les ailes et, pourquoi pas, faire une

petite pelote de pollen pour nourrir les larves qui vont naître et qui vont bientôt renforcer la population de la colonie. On va soupeser les ruches, peut-être les ouvrir un peu, vérifier les stocks de nourriture. Une plaque de candi sera certainement la bienvenue dans certaines ruches : elle préviendra une éventuelle disette si la saison tarde et favorisera le développement de la colonie. Si tout s'est bien passé durant l'hiver, les colonies vont répondre présent à un petit coup donné sur la ruche par un bruissement d'ailes qui monte et qui se calme presque aussi rapidement qu'il est monté. Si le bruissement reste à un niveau plutôt élevé, c'est que la reine n'y est certainement plus et c'est alors une ruche orpheline que vous allez trouver.

Si la ruche ne répond pas du tout, la colonie est morte. Il peut y avoir plusieurs explications à cela : la disette (il n'y avait pas de nourriture en suffisance) ou une population élevée de varroa qui a réussi à faire périr la colonie, et elle-même du même coup. On reconnaît cela au fait que la colonie est totalement vide : malgré la présence de nourriture en quantité tout à fait suffisante, il n'y a plus d'abeilles ! Même pas une avec la tête au fond d'une cellule, ou peut-être une ou deux, c'est tout ! Ce peut être encore le résultat d'une maladie.

Des traces brunâtres sur la planche d'envol, sur le toit de la ruche, sur les cadres à l'intérieur de la ruche indiquent la présence de nosémose. Nettoyez tout cela, personne n'aime à rester dans ses excréments.

Vers la fin du mois, on va procéder à la visite sanitaire : c'est le grand nettoyage de printemps, que l'on fera à la faveur d'une température vraiment clémente. On aura également un œil sur le bulletin météo des jours suivants : il vaut mieux qu'il n'y ait pas de période de refroidissement sévère annoncée pour les jours qui suivent. Prenez vos notes de l'an dernier et visitez d'abord les colonies sur lesquelles vous avez des doutes. Pensez à prendre avec vous la nouvelle « feuille de route » pour chacune de vos colonies afin d'y inscrire vos observations. C'est primordial pour décider de la suite des actions à prendre.

J'espère que l'hiver vous a inspirés, que vous avez fait le plein d'idées novatrices, de nouvelles stratégies de conduite, et surtout n'oubliez pas de les partager avec vos copains apiculteurs afin de valider vos constats.

Allez, il est temps de laisser la littérature et de passer à vos outils : racloir, lève-cadres, enfumoir, et lorsque vous serez au rucher pour votre visite sanitaire, si vous entendez le chant du coucou, touchez votre porte-monnaie, vous aurez de l'argent durant toute l'année !

Je vous souhaite un bon démarrage de saison, et vous donne rendez-vous dans un mois.

**Jean-Daniel Duc**



***Rithner Apiculture à Monthey  
souhaite à tous les apiculteurs une  
excellente saison 2004 et se réjouit de  
compter à nouveau sur votre fidélité.***

**ATTENTION AU PROVISIONS!**

**RITHNER & Cie à Monthey**, votre partenaire en apiculture, vous conseille, pour ce mois de mars, de **prévenir toute surprise** négative concernant les réserves de nourriture. Un automne particulièrement clément ainsi qu'un hiver clément a bien **entamé les provisions**, ce qui nous incite à vous y rendre attentifs. Prenez les devants en parant à toute éventualité, tout en stimulant vos colonies avec

**MIELO - CANDI**

***le merveilleux appoint nourricier à base de sucre et de miel***

pour un **développement efficace et harmonieux**, grâce à ses ressources énergétiques incomparables; la **solution idéale** qui stimule en douceur, **sans déranger** les abeilles, et surtout **sans provoquer d'excitation** au rucher. Un bloc dans le nourrisseur ou directement sur le trou du couvre-cadres suffit, durant une dizaine de jours, à leur donner ce «petit coup de pouce» qui va relancer les colonies vers un printemps prometteur.

***Maintenant 10% meilleur marché! Fr. 6.40 le kg***

- Le carton de 12 barquettes Dadant à 1 kg 250 (15 kg):

- Le carton de 15 blocs allongés Bürki de 1 kg (15 kg):

**Fr. 90.-**

Aussi sur cadre

**(Fr. 6.-/kg)**

**API-SOYA**, le complément printanier de pollen dont les colonies raffolent lorsque le **pollen naturel fait défaut**; les abeilles vont apprécier cette farine de soja et se ruer par milliers dans un endroit que vous approprierez en conséquence. Lorsque les besoins se font sentir, une colonie peut en consommer plusieurs centaines de grammes par jour.

En cornet de **2 kg** (jusqu'à 6 colonies) **Fr. 14.-**

**5 kg** (jusqu'à 12 colonies) **Fr. 30.-**

**10 kg** (dès 20 colonies) **Fr. 55.-**

**RITHNER & Cie - CP 67 - 1870 MONTHEY - 024 471 21 54**

**Magasins dépositaires exclusifs: AGROL Sierre • LANDI Eysins**