

Zeitschrift: Revue suisse d'apiculture
Herausgeber: Société romande d'apiculture
Band: 125 (2004)
Heft: 1-2

Rubrik: Apimondia

Nutzungsbedingungen

Die ETH-Bibliothek ist die Anbieterin der digitalisierten Zeitschriften auf E-Periodica. Sie besitzt keine Urheberrechte an den Zeitschriften und ist nicht verantwortlich für deren Inhalte. Die Rechte liegen in der Regel bei den Herausgebern beziehungsweise den externen Rechteinhabern. Das Veröffentlichen von Bildern in Print- und Online-Publikationen sowie auf Social Media-Kanälen oder Webseiten ist nur mit vorheriger Genehmigung der Rechteinhaber erlaubt. [Mehr erfahren](#)

Conditions d'utilisation

L'ETH Library est le fournisseur des revues numérisées. Elle ne détient aucun droit d'auteur sur les revues et n'est pas responsable de leur contenu. En règle générale, les droits sont détenus par les éditeurs ou les détenteurs de droits externes. La reproduction d'images dans des publications imprimées ou en ligne ainsi que sur des canaux de médias sociaux ou des sites web n'est autorisée qu'avec l'accord préalable des détenteurs des droits. [En savoir plus](#)

Terms of use

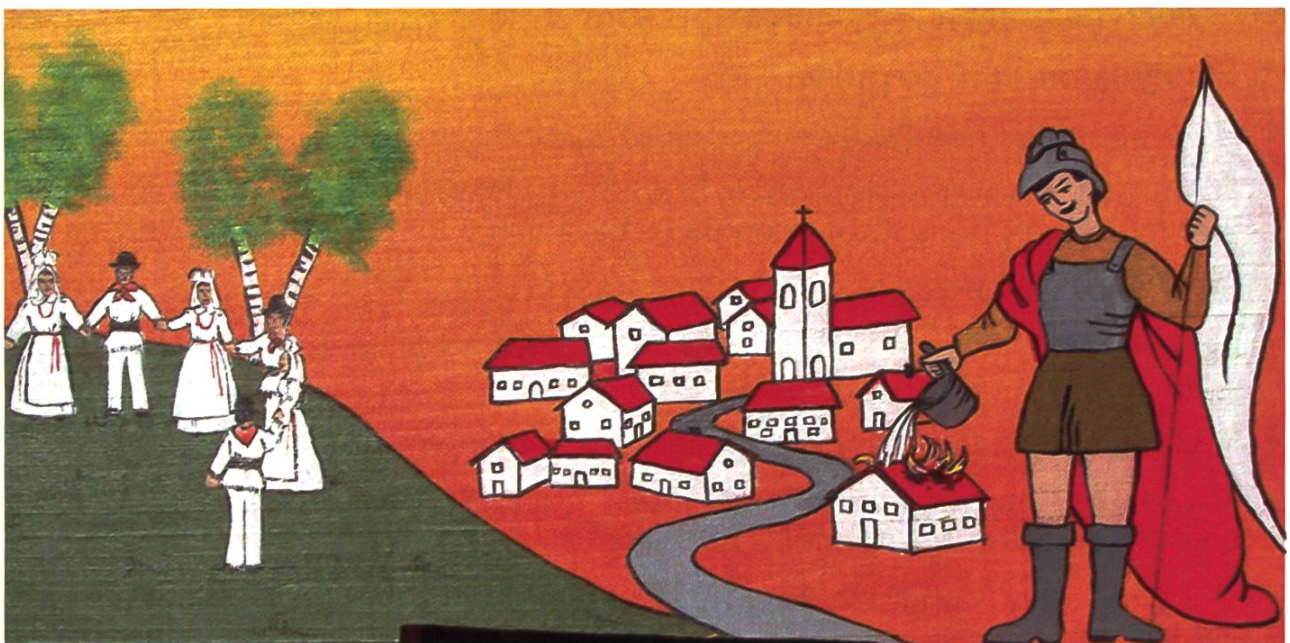
The ETH Library is the provider of the digitised journals. It does not own any copyrights to the journals and is not responsible for their content. The rights usually lie with the publishers or the external rights holders. Publishing images in print and online publications, as well as on social media channels or websites, is only permitted with the prior consent of the rights holders. [Find out more](#)

Download PDF: 25.12.2025

ETH-Bibliothek Zürich, E-Periodica, <https://www.e-periodica.ch>

La ruche emballeuse

Nous avons étudié la possibilité d'obtenir du miel tout conditionné de nos colonies, en déterminant les abeilles à bâtir une section de rayon dans un pot et à y déposer leur miel. On obtenait ainsi un produit propre, sans casser de rayons, sans gaspiller le miel, un produit prêt à être vendu et encore à un bon prix. Pour transformer une ruche ordinaire en ruche « emballeuse », la technique est très simple et les outils nécessaires sont ceux que possède tout apiculteur. Lorsque la miellée est abondante, nous installons les hausses, mais à la place des rayons vides ou des cires gaufrées les abeilles trouvent des trous



Souvenir d'Apimondia 2003. Décoration d'une planchette qui va orner le devant d'une ruche en Slovénie. Photo RSA

ronds (les pots en verre), tapissés d'une feuille de cire gaufrée. Elles bâtissent donc un rayon à l'intérieur du pot, qu'elles remplissent ensuite avec du miel. On a besoin des matériaux suivants: des pièces de contreplaqué de 12 mm d'épaisseur, de 41 x 55 cm, dans lesquelles on découpe des orifices de dimensions correspondant à celles du pot. En ce qui me concerne, j'introduis 30 pots à la fois. Une fois remplis, les pots sont enlevés et fermés, et prêts à partir pour le marché. Pour cette opération, il n'est pas nécessaire d'enfumer ni de chasser les abeilles. Le remplissage d'une série de pots dure entre une et deux semaines.

Sergio Jimenez Catano

E-mail de l'auteur recevant la correspondance: re2s1pO9@prodigy.net.mx

Tiré des résumés des rapports d'Apimondia 2003

