

Zeitschrift: Revue suisse d'apiculture
Herausgeber: Société romande d'apiculture
Band: 98 (2001)
Heft: 8

Nachruf: Nécrologie

Nutzungsbedingungen

Die ETH-Bibliothek ist die Anbieterin der digitalisierten Zeitschriften auf E-Periodica. Sie besitzt keine Urheberrechte an den Zeitschriften und ist nicht verantwortlich für deren Inhalte. Die Rechte liegen in der Regel bei den Herausgebern beziehungsweise den externen Rechteinhabern. Das Veröffentlichen von Bildern in Print- und Online-Publikationen sowie auf Social Media-Kanälen oder Webseiten ist nur mit vorheriger Genehmigung der Rechteinhaber erlaubt. [Mehr erfahren](#)

Conditions d'utilisation

L'ETH Library est le fournisseur des revues numérisées. Elle ne détient aucun droit d'auteur sur les revues et n'est pas responsable de leur contenu. En règle générale, les droits sont détenus par les éditeurs ou les détenteurs de droits externes. La reproduction d'images dans des publications imprimées ou en ligne ainsi que sur des canaux de médias sociaux ou des sites web n'est autorisée qu'avec l'accord préalable des détenteurs des droits. [En savoir plus](#)

Terms of use

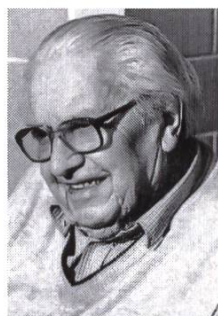
The ETH Library is the provider of the digitised journals. It does not own any copyrights to the journals and is not responsible for their content. The rights usually lie with the publishers or the external rights holders. Publishing images in print and online publications, as well as on social media channels or websites, is only permitted with the prior consent of the rights holders. [Find out more](#)

Download PDF: 26.04.2026

ETH-Bibliothek Zürich, E-Periodica, <https://www.e-periodica.ch>

Nécrologie

Section Erguel-Prévôté



† Hans Schneider (1913)

C'est le 2 juin dernier que notre collègue et ami apiculteur avisé, Hans Schneider, atteint dans sa santé, s'est endormi paisiblement à l'âge de 88 ans.

Papa, grand-papa et tout dernièrement arrière-grand-papa, Hans Schneider a passé toute son existence à Jens, près de Bienne, dans la maison de ses parents. Après avoir suivi une partie de ses classes dans son village, il suivra le progymnase de Bienne. Attiré par tout ce qui a trait à la nature, c'est à l'École d'agriculture de Ruti qu'il poursuivra ses études.

Son école de recrues s'effectuera dans les troupes de dragons où il obtient le grade de lieutenant, puis premier-lieutenant. Il effectuera aussi de nombreux jours de mobilisation.

C'est en 1954 qu'il entre à la Société d'apiculture Erguel-Prévôté. C'était toujours un plaisir de le rencontrer aux assemblées de notre société, tant ses conseils étaient judicieux.

Sa carrière entière il la passera à la Station fédérale de recherches apicoles à Liebefeld comme employé, et c'est dans ces laboratoires que nombre de recherches diverses ont été effectuées. Chez lui, les abeilles et les problèmes s'y rapportant étaient monnaie courante. Deux semaines avant de nous quitter, Hans était en contact avec un grand chercheur-apiculteur de Paris.

En 1946, Hans Schneider, qui possède près de cent colonies, est à la recherche d'endroits pour y installer ses ruches. Les contacts sont nombreux: Seehof-Elay, dans le Jura bernois, Montfaucon, dans le Jura, où

les déplacements au début se feront à bicyclette, puis plus tard en voiture. Notre passionné d'abeilles s'occupera également, durant plusieurs années, du rucher expérimental du canton de Berne, installé à Plagne, en tant que chercheur sur nombre de maladies; sa passion ne s'arrête pas qu'au seul domaine des maladies qui déciment nos ruchers. En 1963-1964, poussé par d'autres recherches, notre chercheur décide de trouver des emplacements pour pousser plus avant notre apiculture dans le cadre sélection de races, dans le cadre de toute la Suisse romande.

Après bien des déplacements et de nombreux pourparlers, bien épaulé qu'il est, c'est d'abord dans le canton de Fribourg qu'une station de fécondation est ouverte, à La Berra, où les débuts furent très prometteurs. H. Schneider, cheville ouvrière dans le domaine de la section, ne s'arrête pas en si bon chemin, et c'est vers le Valais qu'il se dirigera également pour y trouver un endroit propice afin d'y pratiquer la sélection de races d'abeilles douces et prolifiques. C'est dans le val de Bagnes que son choix s'arrêtera, soit à Bonatschiesse, en 1966. L'année suivante, la station est ouverte à tous les moniteurs de la Suisse romande. Grand moment d'émotion pour les apiculteurs-éleveurs romands, qui aujourd'hui encore bénéficient de ce grand travail qui fut élaboré grâce à la ténacité de ce pionnier de la sélection que fut Hans Schneider.

Une brochure sur l'élevage des reines est aussi à mettre à l'actif de ce talentueux apiculteur, connaisseur de ce monde fascinant des abeilles. On aimait toujours le rencontrer aux assemblées générales de la SAR, à Lausanne ou à Yverdon.

C'est avec regret que nous devons te dire adieu Hans. A son épouse Antoinette, à ses enfants et petits-enfants, nous présentons nos sincères condoléances en les assurant que longtemps encore la mémoire du défunt restera gravée dans les cœurs de tous ses amis apiculteurs qui l'ont côtoyé.

**Pour la section Erguel-Prévôté:
un ancien moniteur PA**

