

Zeitschrift: Revue suisse d'apiculture
Herausgeber: Société romande d'apiculture
Band: 97 (2000)
Heft: 10

Rubrik: Compte rendu

Nutzungsbedingungen

Die ETH-Bibliothek ist die Anbieterin der digitalisierten Zeitschriften auf E-Periodica. Sie besitzt keine Urheberrechte an den Zeitschriften und ist nicht verantwortlich für deren Inhalte. Die Rechte liegen in der Regel bei den Herausgebern beziehungsweise den externen Rechteinhabern. Das Veröffentlichen von Bildern in Print- und Online-Publikationen sowie auf Social Media-Kanälen oder Webseiten ist nur mit vorheriger Genehmigung der Rechteinhaber erlaubt. [Mehr erfahren](#)

Conditions d'utilisation

L'ETH Library est le fournisseur des revues numérisées. Elle ne détient aucun droit d'auteur sur les revues et n'est pas responsable de leur contenu. En règle générale, les droits sont détenus par les éditeurs ou les détenteurs de droits externes. La reproduction d'images dans des publications imprimées ou en ligne ainsi que sur des canaux de médias sociaux ou des sites web n'est autorisée qu'avec l'accord préalable des détenteurs des droits. [En savoir plus](#)

Terms of use

The ETH Library is the provider of the digitised journals. It does not own any copyrights to the journals and is not responsible for their content. The rights usually lie with the publishers or the external rights holders. Publishing images in print and online publications, as well as on social media channels or websites, is only permitted with the prior consent of the rights holders. [Find out more](#)

Download PDF: 24.01.2026

ETH-Bibliothek Zürich, E-Periodica, <https://www.e-periodica.ch>

Compte rendu

Section des Montagnes neuchâteloises

Visites de ruchers: Les apiculteurs de la région (il y en avait de trois sections) ont eu l'occasion de faire deux visites de rucher assez exceptionnelles. La première avait lieu le samedi 24 juin au rucher de l'Ermitage, dans le bas du canton. Ce rucher appartient à Jean-Pierre Calame, bien connu des apiculteurs. Le temps couvert, entrecoupé de petites pluies, n'a pas empêché la visite. Les abeilles, sélectionnées, sont très douces. Le maître des lieux pratique l'élevage de reines avec succès. Il nous montre une ruchette de fécondation de sa fabrication. Nous comparons la bonne tenue de la population de cette ruchette avec celle d'une ruchette conventionnelle Apidea. Nous sommes surpris de la différence. La ruchette « Calame » renferme des abeilles douces et calmes, alors que l'autre ruchette contient des abeilles en effervescence. Cela s'explique par le fait que le nourrisseur de la ruchette « Calame » se trouve du côté de l'entrée. Les abeilles doivent passer par un tunnel pour accéder à l'intérieur de la ruchette. Cela retient les pillardes éventuelles. Ce modèle gagne à être connu. Avis aux éleveurs de reines. Jean-Pierre nous montre également un attrape-essaims de sa fabrication, ainsi que d'autres inventions de son cru.

Le verre de l'amitié accompagne une généreuse collation. Avant de prendre congé, nous nous rendons au belvédère de la roche de l'Ermitage. Là, nous admirons le complexe du futur centre Dürrenmatt, le jardin botanique et le chantier d'Expo.02. Puis, nous regagnons les voitures en admirant les sculptures bordant « Le sentier du temps ». Merci à Jean-Pierre pour son hospitalité, sa gentillesse et son savoir-faire.

Le samedi 19 août, c'est au rucher d'Henri Schaer que nous nous rencontrons. Ce rucher est situé dans le bas du village des Planchettes. Le beau temps est au rendez-vous et les apiculteurs présents sont d'humeur joyeuse. Les abeilles sont très calmes et la visite s'annonce bien. Une première ruche vitrée est examinée. La reine, marquée, est présente, ainsi que le couvain. Cette ruche, destinée aux classes d'écoles, est bonne pour l'hivernage. Les autres colonies sont en pleine forme. Toutefois, si l'on veut apprendre quelque chose, c'est une colonie à « problème » qui est choisie pour la contrôler. Cette ruche laisse voir une population encore forte. Il n'y a plus de couvain et très vraisemblablement pas de reine. Des cellules royales l'attestent. Trois possibilités sont suggérées: a) renforcer une autre colonie avec la population de cette ruche; b) laisser éclore les cellules royales et laisser faire la nature (la saison est avancée et il n'y a plus beaucoup de bourdons); c) changer la reine. Un éleveur de reine, présent, offre une majesté fécondée en station. Le choix est fait. Toutes les cellules royales sont détruites et l'éleveur s'empresse d'aller chercher la reine promise à son rucher distant d'environ 15 km. La reine de choix est introduite. Si l'introduction réussit, ce que personne ne doute, ce sera une magnifique colonie qui sera active en 2001. Nous sommes invités à passer à l'est du rucher où des tables sont dressées. Henri, secondé par plusieurs membres de sa famille, nous offre une collation bien appréciée. Les apiculteurs refont le monde et évoquent des souvenirs apicoles. Merci à Henri pour sa disponibilité, son hospitalité et sa bonne humeur.

La saison se termine, la mise en hivernage et le nourrissage sont là. Il faut penser aux varroas et aux bonnes façons de les éliminer. Il est temps de choisir les traitements appropriés à faire. Le conseiller apicole remercie tous les membres dévoués qui participent aux activités apicoles et leur donne rendez-vous l'hiver prochain pour suivre les cours qui seront donnés.

Le conseiller apicole: Michel Fahrny



VAPIDIFUS®

VAPIDIFUS® est un appareil breveté favorisant la diffusion lente et continue de produits liquides à l'état gazeux, pour disperser des médicaments et des acides organiques pour neutraliser l'acarien *Varroa Jacobsoni* parasite des abeilles.

DESCRIPTION DE L'APPAREIL

Se compose d'un réservoir extra-plat, d'une contenance de 130 ml, muni à sa partie basse d'un dispositif de diffusion comprenant (photo 1):

- un régulateur de débit
- un support avec joint
- une chambre de détente
- un obturateur
- une bague de serrage.

MODE D'EMPLOI

1. Opérations pouvant se faire en dehors du rucher (photo 1).
 - Remplir le réservoir d'acide formique (60 ou 80 %)
 - Adopter l'obturateur et la bague sur la partie filetée du réservoir. (Le réservoir peut être transporté sans risque jusqu'au rucher.)
2. Opérations à exécuter au rucher.
 - Dévisser l'obturateur du réservoir (photo 2).
 - Revisser le système de diffusion au réservoir en réutilisant la bague de serrage de l'obturateur (photo 3).
 - Placer VAPIDIFUS sur le plateau couvre-cadres de la ruche, le diffuseur pénétrant dans l'ouverture d'enfumage ou de nourrissage, de 0 50 à 100 mm selon les modèles.
 - Mettre un plateau nourrisseur retourné sur l'appareil ou un toit s'y adaptant (photo 4).

AVANTAGES DU DIFFUSEUR VAPIDIFUS®

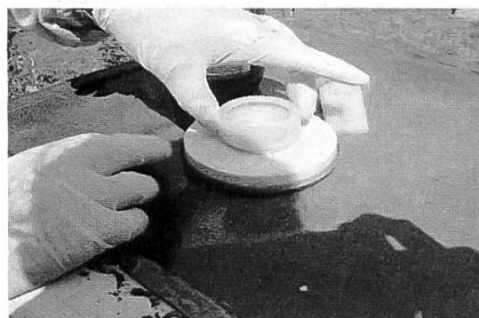
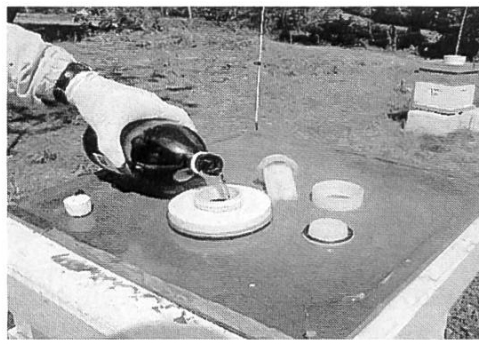
L'appareil, facile d'emploi, peut être utilisé sur tout type de ruches ou ruchettes DADANT, VOIRNOT, LANGSTROTH, etc. La transparence du réservoir permet de vérifier, à tout moment, le niveau du liquide.

La mise en œuvre et le retrait du diffuseur ne perturbent pas l'activité des abeilles et peuvent être réalisés sans enfumage de la ruche. Le joint d'étanchéité et les différents éléments de l'appareil sont accessibles et facilement remplaçables.

VAPIDIFUS® est fabriqué à partir de matériaux recyclables, de haute qualité, faite pour résister aux acides, alcools et bases.

Cet appareil peut être réutilisé pendant plusieurs années, dans la mesure où son utilisation est conforme aux prescriptions d'entretien. Pour une parfaite diffusion des produits volatiles dans la ruche, il est impératif que l'espace compris entre la tête des cadres et le plateau couvre-cadres soit supérieur à 10 mm.

Selon le modèle des ruches utilisées, adapter un liteau de 10 à 15 mm sous le couvre-cadres.



**POUR UNE DÉSINFECTION PARFAITE DANS LES SECTEURS OÙ SÉVIT LA LOQUE,
VAPIDIFUS® PEUT SÉJOURNER SANS ENCOMBRE DANS DE L'EAU DE JAVEL CONCENTRÉE**

Pour tous renseignements s'adresser à **ÉTABLISSEMENTS LESEURRE Claude S.à.r.l.**

ou **Jean-Paul Cochard**
1406 Cronay
Tél. (024) 433 11 55

54, rue du Bas - 76113 SAINT-PIERRE-DE-MANNEVILLE (France)
Tél. 33 02 35 32 07 18 - Fax 33 02 35 32 07 76
E-mail: vapidifus@free.fr