

Zeitschrift: Revue suisse d'apiculture
Herausgeber: Société romande d'apiculture
Band: 94 (1997)
Heft: 4

Rubrik: Courrier des lecteurs

Nutzungsbedingungen

Die ETH-Bibliothek ist die Anbieterin der digitalisierten Zeitschriften auf E-Periodica. Sie besitzt keine Urheberrechte an den Zeitschriften und ist nicht verantwortlich für deren Inhalte. Die Rechte liegen in der Regel bei den Herausgebern beziehungsweise den externen Rechteinhabern. Das Veröffentlichen von Bildern in Print- und Online-Publikationen sowie auf Social Media-Kanälen oder Webseiten ist nur mit vorheriger Genehmigung der Rechteinhaber erlaubt. [Mehr erfahren](#)

Conditions d'utilisation

L'ETH Library est le fournisseur des revues numérisées. Elle ne détient aucun droit d'auteur sur les revues et n'est pas responsable de leur contenu. En règle générale, les droits sont détenus par les éditeurs ou les détenteurs de droits externes. La reproduction d'images dans des publications imprimées ou en ligne ainsi que sur des canaux de médias sociaux ou des sites web n'est autorisée qu'avec l'accord préalable des détenteurs des droits. [En savoir plus](#)

Terms of use

The ETH Library is the provider of the digitised journals. It does not own any copyrights to the journals and is not responsible for their content. The rights usually lie with the publishers or the external rights holders. Publishing images in print and online publications, as well as on social media channels or websites, is only permitted with the prior consent of the rights holders. [Find out more](#)

Download PDF: 26.04.2026

ETH-Bibliothek Zürich, E-Periodica, <https://www.e-periodica.ch>

Courrier des lecteurs

Chère Mademoiselle Magali,

J'ai bien reçu votre courrier, en ce 18 février 1997, que vous avez posté le 14 de ce mois. Je vous en remercie très chaleureusement et je me permets de le faire figurer dans notre revue. J'imagine que vos conditions de travail auprès de vos abeilles ne sont pas aussi faciles que chez nous. Par contre, la végétation doit être riche et abondante. Dans votre prochain courrier, veuillez me confirmer la bonne et régulière réception de notre revue. Merci encore pour vos chaleureux messages. Bien amicalement.

Joseph Girard

(Des lecteurs auront, j'espère, la gentillesse de répondre aux questions et aux soucis de Magali.)

Panajabel, le 13.1.97

Cher Monsieur Girard,

Je vous écris enfin et vous joins quelques photos, comme nous en avons convenu. J'espère que vous voudrez bien excuser mon terrible retard. En effet entre les travaux du rucher, domestiques, mes études universitaires, j'ai de la peine à me maintenir à jour. Je m'excuse encore et vous remercie pour votre gentillesse et votre patience.

En septembre de l'année 1995, j'ai dû déplacer mon rucher de 25 ruches, car il était dérangé par des voleurs saisonniers qui dérobaient jusqu'à un tiers de la récolte. C'est dommage, car l'endroit était très riche en miel et en pollen, bien exposé et loin des chemins publics.

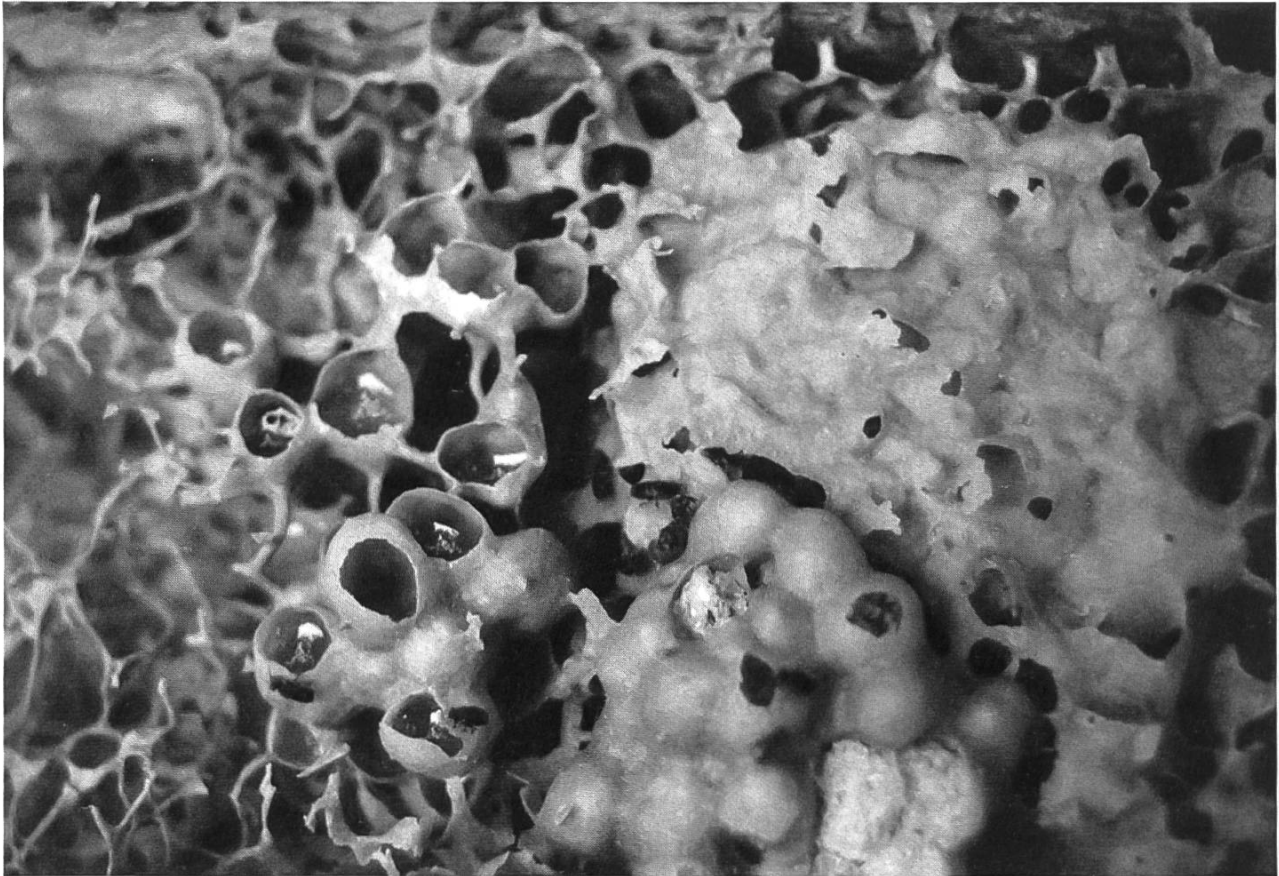
Je l'ai alors placé sur le terrain d'une famille qui a ouvert un parc écologique, avec entre autres attractions un jardin de plantes aromatiques, un jardin de papillons, un voilier. Là, les ruches sont placées dans la plantation de café. Cependant, l'un des versants de la vallée est très sec et couvert de graminées et ne produit pas beaucoup. De plus, je dois, pour pouvoir travailler, éviter les heures d'affluence, car mes ruches sont assez agressives.

L'an dernier, la première récolte fut bonne, le 20 décembre j'avais presque 500 kilos en maturateur.

D'autre part, je commence à m'intéresser à l'élevage des abeilles indigènes



Des ruches agressives.



Cellules à miel et à pollen d'une colonie mise en caisse ; ce qui est couvert est la chambre à couvain.

d'Amérique centrale (mélipones et trigones) qui avant l'époque de la colonisation étaient exploitées par la population. Leur miel est réputé avoir de nombreuses propriétés médicinales. J'ai plusieurs colonies, mais elles sont à l'état sauvage. Je ne les ai pas encore identifiées (nom scientifique). Je désire les mettre en caisse. Il existe quelques modèles de caisses disponibles selon la littérature. J'ai voulu prendre quelques photos pour vous montrer comment sont les colonies, l'aspect extérieur et intérieur. Mais elles ne sont pas très bien sorties.

J'espère que vous pourrez faire usage des photos ci-jointes.

L'une de mes activités lucratives consiste à superviser l'exploitation apicole d'une *finca* (ferme extensive) à 3 h de chez moi en bus, chemin de terre battue ; j'y vais trois jours par mois.

La ferme produit du café et du caoutchouc (latex), sur une surface de plusieurs kilomètres carrés. J'y ai trouvé lors de ma première visite une trentaine de ruches menées par un apiculteur peu instruit et surtout peu encouragé par les gérants.

Mon travail consiste à enseigner à cet apiculteur des pratiques et techniques qui permettent d'améliorer la productivité du rucher. Nous aimerions arriver à avoir en tout cas 500 ruches.

La varroase a fait son entrée officielle au Guatemala en janvier 1996. Inutile de vous dire que certaines zones du pays sont déjà totalement infestées et représentent un danger de mort pour certains ruchers. Les produits chimiques disponibles sont l'Apistan et une formule de Flumitrium de Bayer. Que pensez-vous de ces produits ?



L'ennui ici est qu'il n'y a pas d'hiver, donc la reine pond toute l'année. Cependant, il y a une période de repos bien marquée.

J'aimerais promouvoir les techniques d'essaimage artificiel avec traitements associés. Je voudrais savoir quelle quantité de varroas est acceptable dans une ruche au début de la mauvaise saison. L'objectif serait de ne traiter qu'une fois par année, juste avant la récolte, au début de la croissance des ruches. Cependant, je crois que les populations de varroas seront si importantes au début de la période de repos (mai) qu'en octobre les colonies seraient trop affaiblies pour se développer si on ne les traite pas en mai autant qu'en octobre. Jusqu'à présent, nous avons traité qu'une fois, en octobre 1996.

J'espère que vous recevrez ce courrier, cher Monsieur Girard, et que certaines photos sont assez bonnes pour pouvoir les publier.


Si c'était le cas, peut-être pourrais-je souscrire un nouvel abonnement pour 1997 et je vous ferais parvenir à nouveau des photographies.

Je vous envoie mes meilleurs vœux pour cette nouvelle année, santé, bonheur et prospérité, ainsi qu'à tous mes collègues apiculteurs romands et suisses. Sincèrement.

Magali Stitelmann

Votre rédacteur vous invite à donner une suite à ce courrier; ce serait un encouragement pour notre collègue de l'autre bout du monde et une preuve de notre solidarité apicole.

Si vous le désirez, nous nous chargerons d'acheminer votre courrier.

| | |
|--|--|
| <p>XVI FERIA APICOLA DE CASTILLA LA MANCHA</p> <p>10-13 de abril 1997 PASTRANA GUADALAJARA ESPAÑA</p>  | <p>PATRONATO: Ayuntamiento de Pastrana Tél. + 34 (9) 49 37 00 14 – Guadalajara</p> <p>GERENCIA: c./Constitución, 2 Tél. +34 (9) 49 25 35 00 Fax +34 (9) 49 21 84 76 19003- Guadalajara</p> |
|--|--|



À VENDRE

ruches neuves pastorales

DB 10 cadres, dès Fr. 142.– hors taxes ou Fr. 147.– TTC; DB 12 cadres, dès Fr. 176.– TTC.
+ absolument tout le matériel apicole; demandez notre prix courant.

NOUVEAU EN SUISSE: le sirop de nourrissage **API-NOURRISEMENT (composition proche de celle du miel)**, convient particulièrement pour nourrissage et stimulation. Peut être utilisé tôt et tard dans la saison, ne nécessite pas d'évaporation, pas de perte de poids, pas de pillage. PRIX TRÈS INTÉRESSANT.

Jean-Pierre Amaron, JPAM S.A., matériel apicole, miels,
chemin de L'École 3, 1036 Sullens, tél. (021) 732 19 30

A VENDRE pour raison d'âge

10 ruches DB

12 cadres avec nourrisseurs et hausses, ainsi qu'un extracteur à moteur, un maturateur 100K et tout le matériel nécessaire. Inventaire sur demande.

Prix avantageux

Tél. (032) 861 16 82

A VENDRE

8 ruches Rithner DB pastorales

prêtes à la récolte, à partir du 20 avril.

Valentine Cruchon, ch. de Bretigny 4
1054 Morrens sur Lausanne
tél. (021) 731 12 70

A VENDRE

ruches DB

pour pavillon, avec fenêtre arrière, en bon état et non peuplées.

Prix à discuter.

Tél. (032) 731 61 93

A VENDRE, dès mai

nucléïs

race carniolienne, 5 cadres DB, Fr. 180.–
avec reines issues de sélection 96.

R. Russo, Praz-Véguey 24
1022 Chavannes, tél. (021) 691 98 15

A VENDRE à Concise

petit rucher

de 8 ruches DB, dont 5 occupées; prix à discuter.

Tél. (024) 445 26 65, de 11 h à 13 h, ou le soir dès 19 h.

A VENDRE à Rances

parcelle

de 2016 m², pré-bois, délimitée à l'ouest par un petit ru, comprenant rucher + abri en madriers.

Possibilité d'extraire sur place.

Tél. le soir au (024) 425 65 76

