

Zeitschrift: Revue suisse d'apiculture
Herausgeber: Société romande d'apiculture
Band: 93 (1996)
Heft: 5

Buchbesprechung: Lu pour vous

Nutzungsbedingungen

Die ETH-Bibliothek ist die Anbieterin der digitalisierten Zeitschriften auf E-Periodica. Sie besitzt keine Urheberrechte an den Zeitschriften und ist nicht verantwortlich für deren Inhalte. Die Rechte liegen in der Regel bei den Herausgebern beziehungsweise den externen Rechteinhabern. Das Veröffentlichen von Bildern in Print- und Online-Publikationen sowie auf Social Media-Kanälen oder Webseiten ist nur mit vorheriger Genehmigung der Rechteinhaber erlaubt. [Mehr erfahren](#)

Conditions d'utilisation

L'ETH Library est le fournisseur des revues numérisées. Elle ne détient aucun droit d'auteur sur les revues et n'est pas responsable de leur contenu. En règle générale, les droits sont détenus par les éditeurs ou les détenteurs de droits externes. La reproduction d'images dans des publications imprimées ou en ligne ainsi que sur des canaux de médias sociaux ou des sites web n'est autorisée qu'avec l'accord préalable des détenteurs des droits. [En savoir plus](#)

Terms of use

The ETH Library is the provider of the digitised journals. It does not own any copyrights to the journals and is not responsible for their content. The rights usually lie with the publishers or the external rights holders. Publishing images in print and online publications, as well as on social media channels or websites, is only permitted with the prior consent of the rights holders. [Find out more](#)

Download PDF: 23.01.2026

ETH-Bibliothek Zürich, E-Periodica, <https://www.e-periodica.ch>

L'introduction de reines selon d'anciennes méthodes éprouvées

(Article paru dans la revue *Die Biene*, juillet 1995, pp. 11 à 14)

(Suite du N° 3 de mars 1996)

Selon mon expérience, c'est la cage développée par le Dr Wohlgemuth à Erlangen qui est l'appareil le plus performant. Elle est fixée sous la traverse supérieure d'un cadre vide qui se place dans le nid à couvain. L'orifice de libération de la reine, relativement long, est rempli de candi, ce qui prolonge le temps de libération de la reine. Les abeilles de la colonie ont ainsi plus de temps pour s'habituer à la nouvelle mère. S'il y a de la récolte ou que l'on nourrit en cas de disette, les abeilles bâtissent des cellules d'ouvrières dans l'espace libre autour de la cage. Si la reine est acceptée, l'apiculteur trouvera, en général, la reine en ponte sur ce cadre de cire vierge. Ce n'est qu'en cas de non-acceptation de la reine que les abeilles bâtissent des cellules à mâles ou ne bâtissent pas du tout. Si la reine s'est installée sur ce cadre, par la suite on déplace ce cadre en bordure du couvain.

L'introduction dans un nucleus

L'introduction d'une jeune reine fécondée dans un nucleus pas trop peuplé est particulièrement proche du procédé de reproduction naturelle qui donne de très bons résultats. Le plus répandu est le procédé avec le nucleus à trois cadres qui, de la Bavière, s'est répandu un peu partout. On remplit sur une largeur de deux à trois doigts le nourrisseur de cette ruche avec du candi. La reine est introduite dans sa cage qui est munie, contre le trou de libération de la reine, d'une boule de candi de la grandeur d'une noisette retenue par un fil à monter les cadres, fixé à l'extérieur de la cage.

On équipe la ruche avec deux cadres de couvain naissant (avec abeilles) entre lesquels on fixe la cage à reine et un cadre contenant du pollen et du miel, sur lesquels on déverse un peu d'eau. Ensuite on entrepose le nucleus dans un local sombre pas trop chaud. Le surlendemain au soir il peut être remis au rucher en vaporisant de l'eau contre le trou de vol avant de l'ouvrir. Lorsque le nucleus provient du même rucher, le peuplement en abeilles doit être assez important, car bien des abeilles âgées retourneront à leur ruche d'origine. C'est la raison pour laquelle un nucleus ne disposant pas d'une forte population sera placé en un endroit suffisamment éloigné du rucher d'où proviennent les cadres de couvain.

Les nucléis sur 3 cadres avec jeune reine fécondée conviennent particulièrement bien pour le remplacement d'une vieille reine dans une colonie à la fin de l'été et en automne. Des nucléis créés tôt dans la saison ont aussi la faculté de se développer suffisamment pour former une colonie hivernable dès l'automne.

Lors du changement de reine ou de réunion de colonies ou parties de colonies, il faut s'assurer que ce soit le nucleus qui prenne le dessus et qui assure le gardiennage au trou de vol. C'est la raison pour laquelle on videra tout d'abord la ruche dans laquelle on veut introduire le nucleus en supprimant la vieille reine et en s'assurant qu'il n'y a pas de cellules royales qui devraient impérativement être détruites. On cherche ensuite la reine du nucleus que l'on encage avec obturation au candi. Le nucleus ainsi préparé sera placé près du trou de vol et ensuite on enchaîne avec la colonie d'origine.*

L'essaïm artificiel

La variante la plus fiable pour l'acceptation d'une reine consiste dans la création d'un essaïm artificiel. On place la reine dans une cage avec bouchon. Cette cage est fixée solidement au centre du couvercle de la caisse à essaïm de manière que les abeilles puissent se grouper en essaïm au-dessous. On met ensuite le tout (muni d'abeilles évidemment) dans un local sombre et frais et l'on nourrit. Le soir suivant, ou le surlendemain soir, près de son emplacement définitif, on ôte la cage avec la reine et on remplace le bouchon par du candi. Pour terminer on secoue l'essaïm dans la ruche définitive munie de cadres et on y remet la cage avec la reine. Il faut nourrir, tout particulièrement s'il n'y a pas de récolte ou que l'essaïm est logé sur des cadres non bâtis.

Pour contrôler si la reine a été acceptée, on procède tout d'abord à une observation au trou de vol. Si les abeilles apportent beaucoup de pollen, c'est signe que la ponte a commencé. N'ouvrir la ruche qu'après une semaine pour, très rapidement, ôter la cage et s'assurer qu'il y a de la ponte. Ne pas perdre du temps pour rechercher la reine (risque d'emballement).

Historique et comportements particuliers

L'acceptation d'une nouvelle reine est relativement bonne lorsque celle-ci est de la même race que les abeilles ou de race proche. Plus la différence de race est grande, plus l'acceptation est problématique. Le plus grand risque d'échec se présente lorsqu'une, ou pire les deux, proviennent de souches belgiqueuses. C'est pour cette raison que la tendance va à la race carniolienne en remplacement de la race du pays, ce qui fait que l'introduction devient un jeu d'enfant. C'est aussi une des raisons pour lesquelles on a remplacé, dans les années après la guerre, les reines *Mellifera* par des reines carnioliennes, ce qui a eu pour effet une diminution de pertes de reines. A l'époque, je préconisais encore les précautions suivantes, qui peuvent éventuellement intéresser encore quelques apiculteurs d'aujourd'hui :

- a) Introduction après le neuvième jour d'orphelinage. La colonie resté orpheline pendant 9 jours après avoir éliminé la reine. Des cellules sont tirées qui doivent toutes être éliminées. Aucune ne doit rester (contrôler aussi la ou les hausses le cas échéant). Ainsi la colonie ne dispose plus de couvain sur lequel elle pourrait élever de nouvelles reines. Pour le meilleur et pour le pire, les abeilles sont obligées d'accepter la nouvelle reine.

* (Note du traducteur : il s'agit ici de ruches genre Burki avec cadres en travers ou dites ruches chaudes. Personnellement, avec les ruches dites froides (Dadant ou autres), j'intercale les cadres, soit un cadre de la ruche d'origine suivi d'un cadre du nucleus, et ainsi de suite, tout en veillant de grouper les cadres de couvain au centre de la ruche.)



- b) Au début, quelques rivalités apparaissent encore entre la reine et les abeilles d'une autre race. C'est la raison pour laquelle on ne devrait pas ouvrir la ruche dans les premières semaines qui suivent l'introduction, ni la déranger d'une autre manière.
- c) Il peut arriver qu'une reine d'une autre race paraisse avoir été bien acceptée et pourtant il peut se produire qu'elle soit remplacée par remérage.
- d) C'est pour cette raison qu'il est conseillé de contrôler après 8 jours, en agissant avec de grandes précautions et avec le moins de fumée possible, ainsi qu'en prenant toutes les précautions pour éviter le pillage, si des cellules royales ont été élaborées. Elle est à éliminer, car souvent il n'y en a qu'une. Par la suite il faut procéder au contrôle du couvain chaque 8 à 12 jours pour rechercher des cellules éventuelles. Une parfaite harmonie dans la colonie ne sera atteinte que lorsque la reine ne sera entourée que de sa propre progéniture.

Il ressort de ces expériences qu'il n'est pas seulement difficile, mais également inconscient, de mélanger différentes races d'abeilles si ce n'est pas indispensable.

Dr K. Dreher (bei Kliem)
W.-Blumenstockstr. 34, D-77654 Offenburg

Le point de vente à Marly

Dépôt de la maison Bienen-Meier

Notre dépôt est géré par

M^{me} et M. Balmer, chemin Combetta 5, 1723 Marly
Tél. (037) 46 13 94

M^{me} et M. Balmer se feront un plaisir de vous conseiller et de vous servir.

Voici les heures d'ouverture (en général): Mardi de 17 h à 20 h
Jeudi de 17 h à 20 h
Samedi de 8 h à 12 h

Pour des achats en dehors de ces heures d'ouverture, veuillez appeler le n° 037/46 13 94.

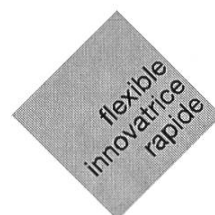
Reprise gratuite et expédition des vieux rayons, cire fondue, etc.:

Pendant la dernière semaine des mois de mars, avril, mai, juin, septembre et octobre.

**BIENEN
MEIER KÜNTEN**

Une entreprise de R. Meiers Söhne SA

Fahrbachweg 1
5444 Künten
Tél. (056) 485 92 50
Fax (056) 485 92 55



AVIS – APISTAN – AVIS

RITHNER & Cie à Monthey

avise sa fidèle clientèle romande que, dès le **début juillet**, les bandes d'**APISTAN** seront disponibles auprès de notre établissement de Monthey. Nous prions les personnes intéressées de bien vouloir faire leurs réservations le plus tôt possible.

Les apiculteurs au bénéfice de subsides cantonaux sont priés de se renseigner auprès de leurs inspecteurs.

Nous vous rendons attentifs au fait que les bandes doivent être mises en ruche **après la dernière récolte** (mi à fin juillet) et qu'elles nous seront **impérativement retournées après le traitement** (6 à 8 semaines max.).

CIRE GAUFRÉE...

Le mois de mai est la meilleure période pour le renouvellement des bâtisses, grâce à la stimulation exercée par la floraison massive des arbres fruitiers, colza et dents-de-lion, etc. A partir du 5^e cadre de couvain, vous aurez plaisir à voir bâtir ces nouveaux rayons, indispensables au développement harmonieux de la colonie.

Comme toujours... 8 feuilles au kg pour la Dadant,
10 feuilles pour la Bürki-Suisse.

à Fr. 19.– le kg / 18.– par 2 kg / 17.50 par 4 kg / 17.– par 10 kg

Comme toujours... nous sommes en mesure de vous expédier des cadres montés tout prêts avec cire.

à Fr. 8.50 pour Corps Dadant / 6.50 pour Corps Bürki-Suisse

A la saison des essaims, rien de tel pour apprivoiser vos « rebelles » que de leur donner des cires gaufrées RITHNER

Liquidation...

A notre grand regret, nous nous voyons dans l'obligation de renoncer à la boîte **PLASTIGOLD**. Jusqu'à épuisement du stock, nous disposons encore de boîtes 500 g.

Promotion...

Mettez en évidence la beauté de votre miel grâce à la nouvelle boîte PLEXI de 1000, 500 et 250 g, translucide, incassable, emboîtable, et couvercle à fermeture inviolable.

Impression blanche: MIEL DU PAYS – MIEL SUISSE (et poids).

RITHNER & Cie - CP 67 - 1870 MONTHEY - 025/71 21 54

Magasins dépositaires:

- AGROL Sierre
- LANDI Eysins
- Lüthi Montricher

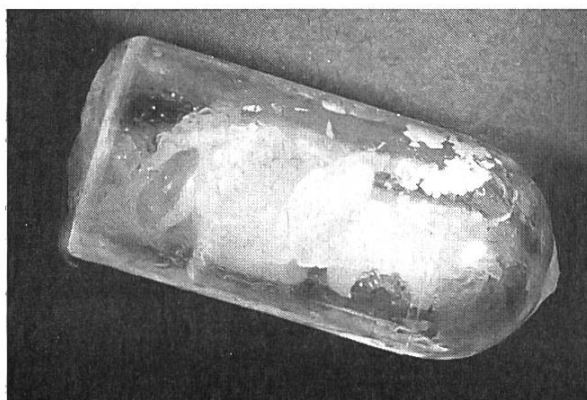
Dépôt:

- Perroud, Grattavache

Nouveau film documentaire sur le varroa produit par la section apicole du Liebefeld

La recherche sur la varroase menée par la section apicole a fait un grand pas en avant : entre 1990 et 1995, Gérard Donzé et Matthias Rickli ont étudié la reproduction des varroas dans les cellules de couvain des abeilles. Leurs travaux et résultats sont maintenant résumés dans un film vidéo. Les prises de vues de ce nouveau documentaire dévoilent la vie secrète de la famille varroa et son développement depuis la ponte des œufs par la mère fondatrice. Il s'agit là d'une première, puisque le varroa ne se reproduit que dans les cellules de couvain où règne l'obscurité la plus totale. Les chercheurs ont aussi tenté de percer le mystère de l'orientation des varroas, dépourvus d'organes visuels, dans la nuit de l'alvéole. A l'occasion d'essais en laboratoire, ils ont découvert que les acariens se dirigeaient grâce aux odeurs qu'ils percevaient. A terme, le but de ces études est de fournir aux apiculteurs une méthode biologique de lutte contre la varroase.

D'une durée de 25 minutes, ce film vidéo VHS convient parfaitement à des présentations sur la varroase dans les associations apicoles. Les images sont illustrées de commentaires scientifiques simples et accessibles à chacun. Vous pouvez le commander auprès du président de la SAR en retournant le bon de commande ci-joint (prix Fr. 40.-).



La mise au point de cellules transparentes a permis de filmer, dans le secret de l'alvéole, la vie des varroas, du développement larvaire de l'abeille jusqu'à la sortie de la cellule.

Bon de commande

à envoyer jusqu'au 15 juin au plus tard à Paul Girod, Neusté 10, 2740 Moutier.

Envoyez-moi le nouveau film documentaire du Liebefeld sur le varroa (vidéo VHS).

Nombre de cassettes :

au prix de Fr. 40.- par cassette, port et emballage compris. La facture sera jointe au film et sera à régler dans les 30 jours. Les films livrés ne pourront pas être retournés.

Signature : _____ Date : _____

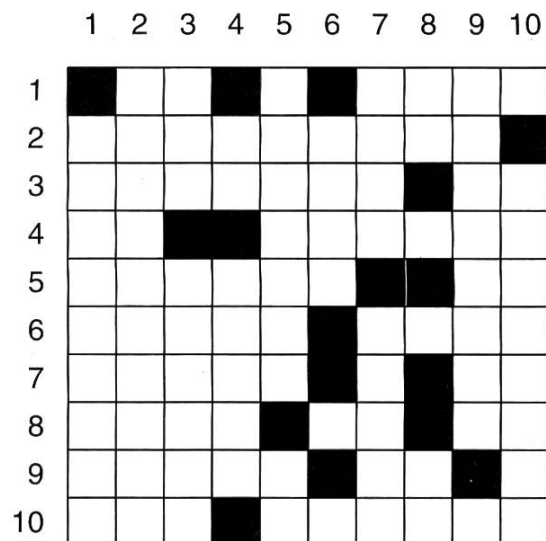
Nom et prénom : _____

Rue : _____

NP et localité : _____

Mots croisés

Mots croisés N° 14



Verticalement

1. Médecin traitant.
2. En principe membre de la SAR.
3. Meuble reposant – Parties génitales.
4. Possessif – Renia en désordre.
5. Celui de 1995 a été une réussite – Début de l'apiculture.
6. Refus russe.
7. Lieu de délices – Nous y retournerons.
8. Mesure chinoise – Symbole de l'actinium.
9. Capitale romande bien connue des apiculteurs
10. Choisir celles des plantes mellifères.

E. Berthoud

Horizontalement

1. Début d'alibi – La compagne de lui.
2. La plus importante réunion apicole.
3. Longue prière – Coutumes.
4. Chez Luc – Concerne la création.
5. Le trou de vol doit l'être – Presque un ami.
6. Fait rentrer les butineuses – Pièce d'argent.
7. Cartes géographiques – Se suivent dans l'année.
8. Un vent tourmenté – Infinitif – En commençant l'école.
9. Crieria – Coup de baguette.
10. Lentille – Exactitude.

Solution du N° 13

	1	2	3	4	5	6	7	8	9	10	11
1	M	A	T	U	R	A	T	E	U	R	S
2	A	■	E	L	E	V	O	N	S	■	P
3	I	L	■	M	A	R	N	A	■	N	O
4	N	O	S	■	L	I	S	■	B	A	N
5	T	R	E	S	■	L	■	S	A	N	G
6	E	R	R	A	I	■	A	I	N	S	I
7	N	A	I	M	■	A	■	C	A	O	A
8	E	I	N	■	P	A	R	■	L	U	I
9	U	N	■	T	A	R	A	S	■	K	R
10	R	■	E	N	R	O	L	E	E	■	E
11	S	E	N	T	I	N	E	L	L	E	S



Recettes

Mandarines au miel

(Recette Betty Bossi 1988)

6 mandarines. En presser deux ; peler les autres à vif, couper en quartiers, épépiner.

2 cs de beurre ; 2 cs de miel. Chauffer et faire mijoter jusqu'à légère caramélisation.

$\frac{1}{2}$ cs de jus de citron. Ajouter, ainsi que les quartiers de mandarines. Porter rapidement à ébullition et retirer du feu.

Servir chaud ou froid. Accompagne bien le parfait à la cannelle.

Parfait à la cannelle

(Recette Betty Bossi 1988)

2 jaunes d'œufs ; 2 cs de sucre ; 2 cs de miel fluide ; 1 cc cannelle. Battre en mousse jusqu'à ce que le mélange blanchisse.

150 g séré crème ; 100 g d'amaretti grossièrement écrasés. Incorporer.

1 dl $\frac{1}{2}$ de crème fouettée. Ajouter et mélanger délicatement.

2 blancs d'œufs ; 1 cs de sucre. Battre en neige, puis ajouter le sucre et fouetter encore. Incorporer à l'appareil de base.

Verser immédiatement dans un moule à cake garni de papier-film.

Glisser au congélateur.

Service : démouler le parfait, le couper en tranches. Garnir avec les mandarines au miel.

A VENDRE

ruches neuves pastorales DB, 10 cadres, dès Fr. 142.-,

DB, 12 cadres, dès Fr. 176.-

+ absolument tout le matériel apicole ; demandez notre prix courant

Nouveau en Suisse : le sirop de nourrissage **API-NOURRISEMENT (composition proche du miel)**, convient particulièrement pour nourrissage et stimulation, peut être utilisé tard dans la saison, ne nécessite pas d'évaporation, pas de perte de poids, pas de pillage. PRIX TRÈS INTÉRESSANT.

JPAM S.A., matériel apicole, miels

chemin de L'Ecole 3, 1036 Sullens, tél. (021) 732 19 30.

