

**Zeitschrift:** Revue suisse d'apiculture  
**Herausgeber:** Société romande d'apiculture  
**Band:** 93 (1996)  
**Heft:** 4

**Rubrik:** Reconnaissance

### **Nutzungsbedingungen**

Die ETH-Bibliothek ist die Anbieterin der digitalisierten Zeitschriften auf E-Periodica. Sie besitzt keine Urheberrechte an den Zeitschriften und ist nicht verantwortlich für deren Inhalte. Die Rechte liegen in der Regel bei den Herausgebern beziehungsweise den externen Rechteinhabern. Das Veröffentlichen von Bildern in Print- und Online-Publikationen sowie auf Social Media-Kanälen oder Webseiten ist nur mit vorheriger Genehmigung der Rechteinhaber erlaubt. [Mehr erfahren](#)

### **Conditions d'utilisation**

L'ETH Library est le fournisseur des revues numérisées. Elle ne détient aucun droit d'auteur sur les revues et n'est pas responsable de leur contenu. En règle générale, les droits sont détenus par les éditeurs ou les détenteurs de droits externes. La reproduction d'images dans des publications imprimées ou en ligne ainsi que sur des canaux de médias sociaux ou des sites web n'est autorisée qu'avec l'accord préalable des détenteurs des droits. [En savoir plus](#)

### **Terms of use**

The ETH Library is the provider of the digitised journals. It does not own any copyrights to the journals and is not responsible for their content. The rights usually lie with the publishers or the external rights holders. Publishing images in print and online publications, as well as on social media channels or websites, is only permitted with the prior consent of the rights holders. [Find out more](#)

**Download PDF:** 26.04.2026

**ETH-Bibliothek Zürich, E-Periodica, <https://www.e-periodica.ch>**

# Reconnaissance

## Charles Maquelin se retire

Après trente et un ans passés au service des abeilles, Charles Maquelin, collaborateur scientifique à la section apicole, a quitté la FAM le 1<sup>er</sup> janvier 1996.

Ses tâches multiples l'ont entre autres amené, à titre d'ingénieur agronome et d'entomologiste, à étudier la biologie et l'écologie de la lachnide verte du sapin, en particulier sa reproduction. Les motifs pour justifier l'étude de cet important producteur de miellat ne manquaient pas, puisque les récoltes de miel de fleurs étaient plutôt modestes et, selon les études de H. Wille, elles affichaient depuis 1892 et jusqu'en 1964 une tendance évidente à la baisse<sup>1</sup>.

### Prévision des miellées de forêt

Les apiculteurs plaçaient donc leurs espoirs dans les miellées produites par nos forêts, même si les bonnes récoltes n'apparaissent pas chaque année (seulement 20 entre 1892 et 1964, situation analogue aujourd'hui). Les importantes disparités locales et le pourquoi d'une bonne récolte de miel de forêt en telle année et en tel endroit étaient aussi un double mystère que Charles Maquelin était décidé à percer. Il étudia en détail le développement des lachnides et leur production de miellat tant sur des sites forestiers qu'en serre (conditions contrôlées). Dans sa thèse de doctorat de 1974, il démontre entre autres choses que l'état physiologique de la plante-hôte joue un rôle important dans la multiplication massive des pucerons<sup>2</sup>. Il collabora aussi avec le photographe-apiculteur Joseph Hättenschwiler, auteur d'une documentation illustrée et du film « Honigquellen im Wald ». Passé cette période, les producteurs de miellat ne furent plus à la une de la recherche apicole à Liebefeld, d'où l'importance des longs travaux menés par Gerhard Liebig dans la Forêt Noire sur les pucerons producteurs de miellat. Ces observations confirment les résultats des études faites du temps de Charles Maquelin et apportent en plus des informations plus complètes et plus précises sur les interconnexions entre conditions climatiques, état physiologique des arbres, multiplication des pucerons et récoltes du miel de forêt.

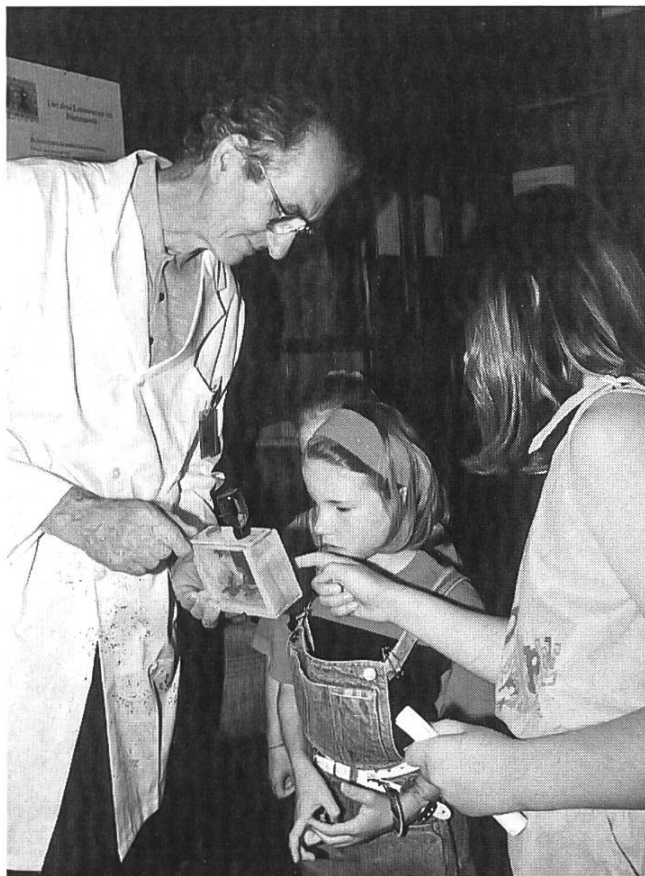
### Essais pratiques et vulgarisation

Apiculteur et éleveur d'abeilles chevronné, Charles Maquelin collabora pendant vingt ans à d'innombrables essais *in situ* destinés à apporter des réponses

<sup>1</sup> H. Wille, 1967. « Verlauf der Juli-Trachten in den letzten siebenzig Jahren und Vergleich mit den entsprechenden Juni-Trachten. » *Schweiz. Bienen-Zeitung* 90 (1967), Heft 5, 229-236 und Heft 6, 290-297.

<sup>2</sup> C. Maquelin, 1974. « Observations sur la biologie et l'écologie d'un puceron utile à l'apiculture : *Buchneria pectinatae*. » *Journal suisse d'Apiculture*, N° 5/1981 jusqu'au N° 12/1982.





Charles Maquelin en action lors de la journée portes ouvertes à Liebefeld.

aux problèmes de la pratique. Au cours de ces années, les thèmes de recherche les plus importants de la section ont été les fluctuations des populations d'abeilles en relation avec l'approvisionnement en pollen, les mesures de nourrissage, la formation de jeunes colonies et les maladies. Par ailleurs, Charles Maquelin mit sa longue expérience au service de la lutte contre la varroase et fit profiter, à l'occasion de conférences, les conseillers apicoles romands, en particulier, de ses vastes connaissances.

### Elevage de reines

Un des domaines de prédilection de Charles Maquelin est l'élevage des races pures. En 1983, il reprit la direction technique et scientifique de l'élevage de *Carnica* en Suisse romande (groupements moniteurs-éleveurs SAR), alors entre les mains de Hans Schneider, ancien collabo-

rateur de la section apicole. Il introduisit dans la section apicole un système informatisé du registre des reines avec évaluation centralisée des données et procéda à des comparaisons intéressantes entre les performances de différentes lignées de *Carnica*.

### Apiculteur « pur sang »

Avec le départ de Charles Maquelin, la section apicole perd un collaborateur émérite doublé d'un apiculteur-éleveur de premier plan. En raison des mesures d'austérité, son poste ne sera pas repourvu. Toutefois, Charles Maquelin s'est déclaré prêt à continuer d'assumer, à titre privé, la conduite du groupement des moniteurs-éleveurs. La direction de la FAM et les collaborateurs de la section apicole le remercient chaleureusement pour l'excellent travail qu'il a exécuté tout au long de sa carrière et lui souhaitent une retraite heureuse en compagnie de sa famille et de ses amies les abeilles.

La SAR se joint à ce message de reconnaissance et lui souhaite une excellente retraite.

**Peter Fluri**, section apicole,  
Station de recherches laitières (FAM),  
3097 Liebefeld-Berne

**Traduction : Evelyne Fasnacht.**

