

Zeitschrift: Revue suisse d'apiculture
Herausgeber: Société romande d'apiculture
Band: 93 (1996)
Heft: 1-2

Buchbesprechung: Lu pour vous

Nutzungsbedingungen

Die ETH-Bibliothek ist die Anbieterin der digitalisierten Zeitschriften auf E-Periodica. Sie besitzt keine Urheberrechte an den Zeitschriften und ist nicht verantwortlich für deren Inhalte. Die Rechte liegen in der Regel bei den Herausgebern beziehungsweise den externen Rechteinhabern. Das Veröffentlichen von Bildern in Print- und Online-Publikationen sowie auf Social Media-Kanälen oder Webseiten ist nur mit vorheriger Genehmigung der Rechteinhaber erlaubt. [Mehr erfahren](#)

Conditions d'utilisation

L'ETH Library est le fournisseur des revues numérisées. Elle ne détient aucun droit d'auteur sur les revues et n'est pas responsable de leur contenu. En règle générale, les droits sont détenus par les éditeurs ou les détenteurs de droits externes. La reproduction d'images dans des publications imprimées ou en ligne ainsi que sur des canaux de médias sociaux ou des sites web n'est autorisée qu'avec l'accord préalable des détenteurs des droits. [En savoir plus](#)

Terms of use

The ETH Library is the provider of the digitised journals. It does not own any copyrights to the journals and is not responsible for their content. The rights usually lie with the publishers or the external rights holders. Publishing images in print and online publications, as well as on social media channels or websites, is only permitted with the prior consent of the rights holders. [Find out more](#)

Download PDF: 26.04.2026

ETH-Bibliothek Zürich, E-Periodica, <https://www.e-periodica.ch>

Lu pour vous

L'huile de wintergreen pour lutter contre le varroa

(extrait d'un article paru dans l'*American Bee Journal*, octobre 1995)

Wintergreen = gaultherie du Canada = *Gaultheria procubens*.

J'ai obtenu de bons résultats en essayant d'utiliser de l'huile naturelle de wintergreen pour lutter contre le varroa.

Ce printemps, j'ai constaté que mes ruches, précédemment indemnes, étaient tout à coup parasitées par le varroa.

J'ai commandé des bandes d'Apistan.

En attendant de recevoir ces bandes, et par curiosité, j'ai procédé à quelques expérimentations avec des huiles naturelles et ai découvert qu'en vaporisant du sirop de sucre contenant de l'huile de wintergreen sur les cadres, ce produit était toxique pour le varroa, mais pas pour les abeilles.

J'ai commencé de vaporiser 1 litre de solution, moitié eau, moitié sucre, contenant de l'huile de wintergreen sur les abeilles d'une ruche parasitée. Après quelques jours j'entrepris un contrôle et constatai que beaucoup de varroas gisaient inertes sur le linge.

D'autre part, je poussai l'expérience plus avant en saisissant quelques abeilles d'une autre ruche et porteuses de varroas. Je trempai un cure-dents dans l'huile de wintergreen et apposai un soupçon de cette huile sur l'acare. J'ai constaté que celui-ci crevait en l'espace de quelques secondes.

Cette découverte préliminaire m'incita à pousser mes investigations plus avant en nourrissant les abeilles avec du sirop de sucre contenant de l'huile de wintergreen. Ceci me fit découvrir un autre résultat positif. En effet, juste aujourd'hui j'ai trouvé du couvain naissant en pleine santé sortant de cellules dans lesquelles étaient restés des varroas microscopiques crevés (sans ce traitement quelque 6 à 9 varroas sains auraient parasité l'abeille éclosée).

De cette découverte préliminaire, sommaire, j'ai déduit que le nourrissage des abeilles avec du sirop contenant cette huile contrait le développement et la croissance des acares.

Il est trop tôt pour en tirer des conclusions absolues, vu qu'il ne s'est agi que d'un essai préliminaire, mais certainement que cette piste est à suivre de très près sur une plus grande échelle tout en testant les effets secondaires qui pourraient en découler.

Robert C. Noël
Cumberland MD

Traduction de *B. Chappot*

Note de l'éditeur de l'*American Bee Journal*:

« L'huile de wintergreen n'est pas enregistrée comme produit de lutte contre le varroa à l'Agence de l'environnement des USA. »



Évaporateur pour acide formique

Une quantité de renseignements sont fournis pour le traitement des colonies d'abeilles contre le varroa, qui sont fonction du produit utilisé. Cela est plus particulièrement important pour les produits agissant par évaporation. Des essais prometteurs ont été entrepris par M^{me} Dr Eva Rademacher (Institut de biologie, Berlin) avec la collaboration du maître apiculteur B. Polaczek et le professeur Dr B. Schricker.

Des études sur l'utilisation d'un « applicateur », selon Becker par exemple, ont mis en lumière une nouvelle manière d'appliquer l'acide formique. Il s'agit du prototype d'un appareil d'évaporation très pratique qui porte le nom de « Nassenheider Verdunster » et qui est protégé par le brevet allemand N° DD 292 141.

L'évaporateur Nassenheider a été étudié pour la diffusion en continu de liquides, plus particulièrement de l'acide formique à 60 %, mais peut être aussi utilisé avec d'autres liquides. Contrairement au prototype ainsi qu'aux premiers exemplaires, la fabrication se fait maintenant avec du polyéthylène HD de haute qualité qui résiste à l'acide formique pendant une très longue durée. Le grand couvercle (muni d'une graduation) est soudé par ultrasons sans apport de colle ou d'autres éléments, ce qui fait qu'aucune détérioration n'est possible.

Utilisation

L'appareil sert plus particulièrement à la détection précoce ainsi qu'au traitement du varroa dans les ruches. Les abeilles supportent une dose d'acide formique deux cent cinquante fois supérieure à celle des varroas. C'est la raison pour laquelle l'utilisation de cet acide organique donne de si bons résultats. En modifiant la longueur de la bande d'évaporation (mèche) on peut ajuster la surface évaporatrice en fonction de la température du couvain et de la colonie. De ce fait le traitement n'est que très peu influencé par les variations météorologiques. Lors des essais, même par des températures extérieures atteignant 37 ° C, il fut possible de traiter efficacement sans enregistrer des pertes de reines.

La quantité, au remplissage, est de 120 ml, ce qui permet d'obtenir un traitement en continu d'une très longue durée, soit 8 à 14 jours, ce qui fait que même le couvain operculé lors de la mise en place de l'appareil sera éclos avant la fin de l'efficacité du traitement.

L'étroitesse de l'appareil fait qu'il peut être fixé à l'aide de vis dans un cadre vide, ce qui permet une facilité d'utilisation, d'introduction et de déplacement.

Pour le remplissage, il suffit de sortir le cadre-support et de l'incliner pour y introduire le liquide. Ce remplissage s'opère par l'orifice après avoir ôté le couvercle et la bande d'évaporation ou mèche. La quantité introduite se lit aisément sur la graduation avec l'appareil penché à 90°.

Après remplissage, l'appareil est ramené dans sa position d'utilisation et le couvercle ainsi que la bande d'évaporation sont remis à leur place. Lors de chaque remplissage, la bande d'évaporation devrait être remplacée par une neuve.

Indications pratiques

L'appareil doit toujours être placé à proximité du nid, soit entre les deux premiers cadres de couvain. La proximité du couvain est importante, car les abeilles

veillent à maintenir une température constante sur le couvain. Les colonies avec deux nids à couvain doivent également être munies de deux évaporateurs près du couvain aux deux extrémités opposées. Durant les mois de juillet et août il est recommandé d'utiliser une mèche de 18, en septembre une de 30. Le traitement peut débuter tout de suite après la dernière récolte et peut se prolonger jusque dans l'automne. Dans des conditions normales, soit sans qu'apparaisse une invasion violente, deux traitements annuels suffisent. Toutefois, il reste recommandé de supprimer les cadres à mâles.

Il est recommandé d'enlever les hausses ainsi que toutes les parties métalliques avant chaque traitement à l'acide formique, sinon il s'ensuivrait une détérioration rapide par oxydation. A longue échéance, il faudrait utiliser des fils et des clous en acier inox.

Recommandations de sécurité

Il faut attirer l'attention que lors de l'utilisation de l'acide formique, il est indispensable de se protéger au moyen de gants et de lunettes. Les vapeurs d'acide ne doivent pas être inhalées et il faut éviter tout contact avec la peau. Des éclaboussures sur la peau ou dans les yeux doivent immédiatement être rincées copieusement avec de l'eau. Une réserve d'eau propre doit se trouver impérativement à disposition avant tout début de traitement. Une surveillance toute particulière doit être observée concernant les enfants. Toutes les indications de prudence sont à observer dans son propre intérêt.

Des questions complémentaires peuvent être posées au constructeur qui procède également à la commercialisation de son appareil.

(Le texte ci-dessus a été créé sur la base d'indications du fabricant.)

Fabricant : Fa. Weiland, Kastanienallee 4, 10453 Berlin. Tél./fax 030-449 89 01

Tiré de la revue *Die Biene*, juillet 95, pages 9-10.
Traduction de B. Chappot.

A VENDRE

ruches neuves pastorales DB, 10 cadres, dès Fr. 142.-,
DB, 12 cadres, dès Fr. 176.-

+ absolument tout le matériel apicole; demandez notre prix courant

Nouveau en Suisse: le sirop de nourrissage **API-NOURRISEMENT (composition proche du miel)**, convient particulièrement pour nourrissage et stimulation, peut être utilisé tard dans la saison, ne nécessite pas d'évaporation, pas de perte de poids, pas de pillage.

PRIX TRÈS INTÉRESSANT.

JPAM S.A., matériel apicole, miels

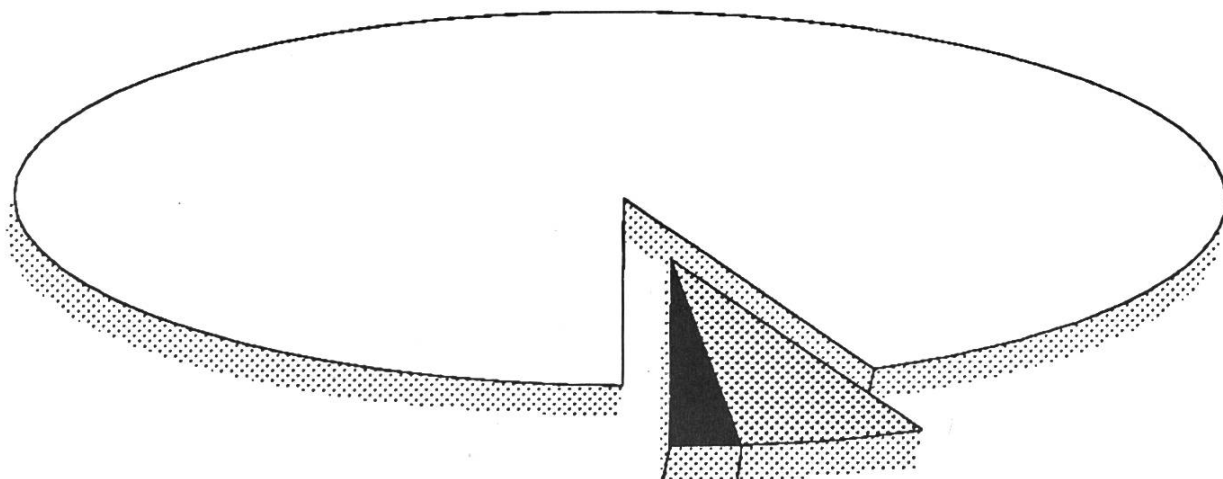
chemin de L'Ecole 3, 1036 Sullens, tél. (021) 732 19 30.



Les insectes : un monde...

Les insectes, un monde! Je n'exagère absolument pas. Saviez-vous que sur la somme de toutes les espèces vivantes qui peuplent la terre, animales et végétales, la moitié ou les deux tiers des espèces (suivant les estimations) sont des insectes...

En Suisse, on compte 200 oiseaux, 51 poissons, 35 reptiles et amphibiens et 78 mammifères pour 16 603 espèces connues d'insectes! C'est tout simplement écrasant.



Ci-dessus, le gâteau des espèces d'animaux en Suisse. La grande tranche est occupée par les insectes, la tranche grise par les autres invertébrés et la petite tranche noire par nous, vertébrés...

Mais les insectes ne sont pas seulement les plus nombreux, ce sont aussi eux qui, sur terre, sont parvenus à coloniser les milieux hostiles, les glaces de l'Antarctique, les dunes des déserts, les neiges éternelles. Où que vous alliez, vous trouverez toujours des insectes!

Ce grand groupe fait vraiment figure d'ancêtre: il existe depuis 380 millions d'années! Mais les insectes n'ont pas périclité, comme d'autres groupes anciens, après un âge d'or. Non, au fil des millénaires, ils ont augmenté en nombre, gagné en spécificité.

Le résultat de cette fantastique évolution? La coccinelle qui parcourt l'herbe à la recherche de pucerons, le papillon qui déploie sa délicate trompe de fleur en fleur...

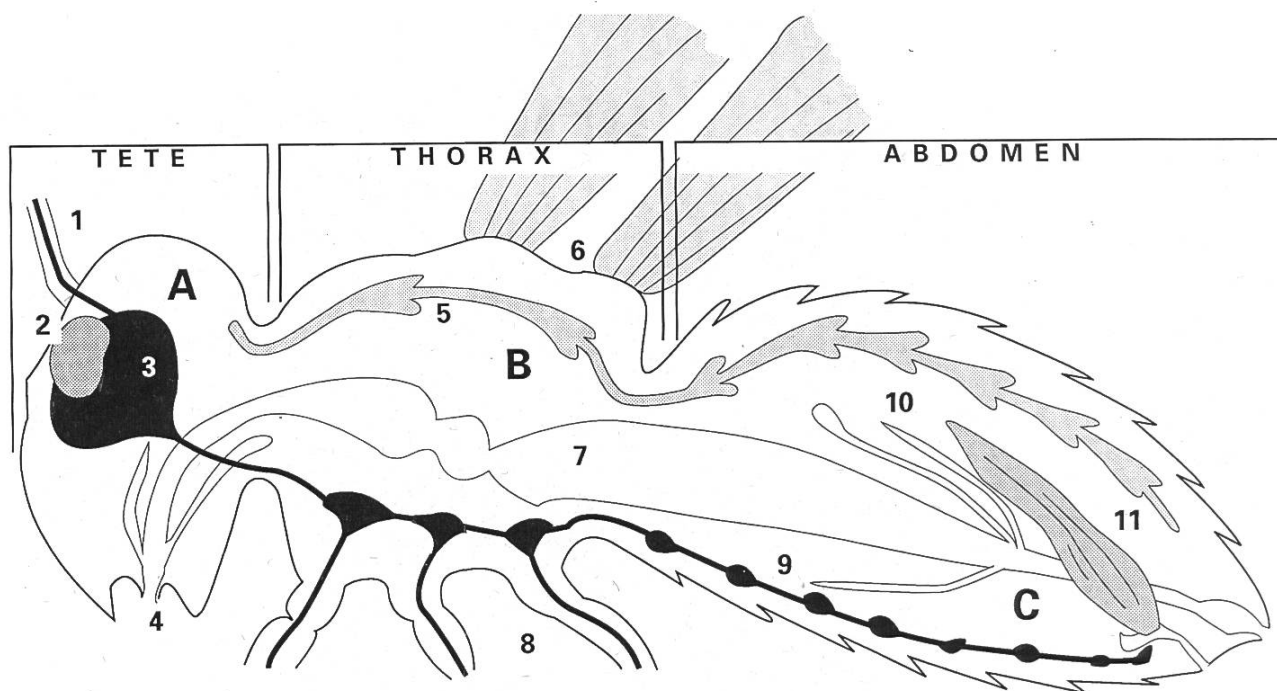
A tous points de vue, la Terre n'est pas tellement la planète des vertébrés, ou de l'homme, mais bien le monde des insectes! Et chaque insecte pris séparément est lui aussi un monde...

La tête contient le centre nerveux principal de l'animal, son cerveau primitif ainsi que les yeux et les antennes, importants organes sensoriels. La bouche est entourée de nombreux organes, palpes, pinces...

Le thorax est le siège d'une partie des organes digestifs. C'est également là que prennent racine les deux paires d'ailes solidement arrimées par de puissants muscles moteurs ainsi que les trois paires de pattes qui sont présentes chez tous les insectes.

L'abdomen est la partie arrière du corps de l'insecte. Il contient de nombreuses glandes et viscères, la partie la plus importante des organes digestifs.

Les organes sexuels se trouvent aussi à l'arrière de l'abdomen. Ils peuvent varier considérablement d'une espèce à l'autre mais comprennent toujours des ovaires chez les femelles et des testicules chez les mâles.



Le corps d'un insecte à la loupe

Le schéma ci-dessus représente la coupe d'un insecte imaginaire avec toutes les caractéristiques typiques de ces animaux.

Le corps d'un insecte est divisé en trois parties principales, le corps, le thorax et l'abdomen.

A) Tête

- 1 Antennes (importants organes sensoriels)
- 2 Yeux formés de milliers de facettes...
- 3 ... en relation directe avec le « cerveau »
- 4 Pièces buccales devant et dans la bouche

B) Thorax

- 5 Vaisseaux sanguins dorsaux
- 6 Muscles d'attache des ailes
- 7 Tube digestif
- 8 Trois paires de pattes

C) Abdomen

- 9 Ganglions (centres) nerveux
- 10 Glandes diverses
- 11 Ovaire (dans le cas d'une femelle)

J.P.

Tiré de la *Salamandre*, N° 81, mai 1991.



Recettes au miel

Courge à l'aigre-doux

(Recette Betty Bossi 1989)

1 kg de courge. Peler, enlever les graines et couper la pulpe en cubes de 1 cm.

1 dl de vinaigre de vin blanc ; 100 g de miel ; 100 g de raisins secs ; 1 cc de gingembre en poudre ; $\frac{1}{2}$ cc de piment en poudre ; 1 feuille de laurier ; 1 clou de girofle ; 1 pincée de sel.

Mettre tous ces éléments dans une casserole avec les cubes de courge.

Porter à ébullition et laisser mijoter à feu doux environ 20 minutes, en remuant de temps en temps.

Remplir des bocaux à couvercle.

Conserver 1 à 2 mois dans le réfrigérateur.

Servir avec des viandes froides, du bouilli, des mets au curry.

Fraises et mascarpone au miel

(Recette Betty Bossy 1989)

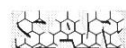
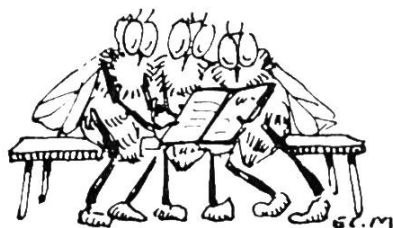
300 g de fraises. Les laver, les couper en deux.

1 cs de jus de citron ; 2 cs de sucre glace ; jus d'orange. Verser sur les fraises. Couvrir et laisser $\frac{1}{2}$ h au frais.

250 g de mascarpone ; zeste râpé d'une demi-orange ; 2-3 cs de miel fluide ; $\frac{1}{4}$ de cc cannelle. Mélanger.

1 blanc d'œuf. Battre en neige, puis ajouter une cs de sucre et fouetter énergiquement. Ajouter au mascarpone. Mettre au frais.

Présentation : avec 2 cuillères, former des boules de mascarpone ; en déposer deux par assiette ; saupoudrer de zeste d'orange émincé. Garnir de la préparation de fraises.



MEILLEURS VŒUX POUR 1996



vous partenaire en apiculture vous souhaite une excellente saison

Comme de coutume, nous nous efforcerons de tout mettre en œuvre pour vous satisfaire et pour perpétuer la tradition apicole romande. Nous profitons de cette occasion pour aviser notre fidèle clientèle que **nous n'éditerons pas de catalogue cette année**; les petites variations de prix de certains articles ne nécessitent vraiment pas l'impression d'un nouveau catalogue. Nous nous réservons pour une édition remaniée en 1997. Les personnes désireuses d'être informées sur quelque article que ce soit peuvent nous téléphoner. Le catalogue 1994 (reine avec étoile verte) reste l'ouvrage des références de base.

N'OUBLIEZ PAS... API-SOYA! Le complément printanier de pollen

Dès leurs premières sorties, les abeilles vont apprécier ce complément protéiné qui leur est servi devant les ruches, au cas où le pollen naturel viendrait à manquer; elles en feront une consommation incroyable qui favorisera un développement harmonieux des colonies (mode d'emploi annexé).

Cornet de	2 kg (5-6 ruches):	Fr. 14.-
	5 kg (12-18 ruches):	Fr. 30.-
	10 kg (dès 30 ruches):	Fr. 55.-

SOIGNEZ-VOUS... NATURELLEMENT!

D'ici au printemps, faites une cure de **gelée royale** ou de **pollen**. Ces deux produits de la ruche sont des apports extrêmement bénéfiques qui agissent comme des stimulants et fortifiants des défenses immunitaires. Nous sommes à votre disposition pour tout renseignement.

De Fr. 25.- à Fr. 50.- la cure d'un mois.

ATTENTION AUX PROVISIONS!

L'automne et un hiver particulièrement doux ont favorisé une consommation excessive des réserves hivernales de nombreuses colonies particulièrement bien exposées. Nous vous encourageons à prévenir toute mauvaise surprise en faisant profiter vos abeilles d'un excellent produit de nourrissage d'appoint :

MIELO-CANDI

Les sucres, le miel et l'eau contenus dans cette pâte dure feront la joie de vos protégées, peu enclines à souffrir d'un éventuel manque de provisions. Ce petit coup de pouce favorisera un bon développement, sans excitation, tout en douceur.

Toujours au même prix depuis trois ans, nous vous proposons du **Mielo-Candi** pour ruches Dadant, nouvel emballage :

le «carton multipack» de 12 barquettes de 1 kg 250

Pour les ruches suisses/Bürki, nous conservons les blocs standards allongés de 1 kg.

Prix: **Fr. 7.- le kg**

6.65 par 12 kg

6.58 par 24 kg

6.45 par 45 kg

6.25 par 90 kg

Il est possible aussi d'utiliser des cadres de corps (4 kg) ou de hausse (2 kg 200) pour intervenir plus énergiquement.

MAIS ENFIN... BOUQUINEZ UN PEU!

Profitez des longues soirées d'hiver pour vous plonger dans l'univers merveilleux de la lecture apicole. Parmi les nombreux ouvrages à votre disposition, nous vous recommandons :

Karl Weiss, Pratique de l'élevage, questions et réponses: Fr. 44.-

Claus Zeiler, Conseils pour l'apiculteur amateur: Fr. 31.-

H. Storch, Au trou de vol Fr. 17.-

RITHNER & Cie - CP 67 - 1870 MONTHEY - 025/71 21 54

Magasins dépositaires:

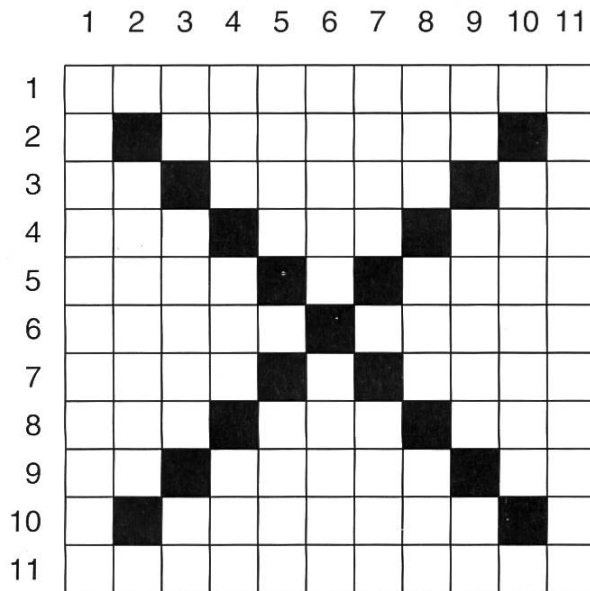
- AGROL Sierre
- LANDI Eysins
- Lüthi Montricher

Dépôt:

- Perroud, Grattavache

Mots croisés

Mots croisés N° 11



Horizontalement

1. Manque d'ardeur, de zèle.
2. Peinera.
3. Article – Produit de la station d'épuration personnelle – Symbole chimique.
4. Labiée à fleurs jaunes – Récipient en terre réfractaire – Comité international.
5. Grand arbre d'Afrique – Trompé.
6. Nettoie – Partie tournante d'une machine.
7. Mâchoire d'une pince – Localité bernoise.
8. Roi d'Israël – Café anglais – Société d'apiculture.
9. Négation – Chef légendaire gallois – Personnel.
10. Plantes à fleurs pourpres.
11. Brillera par intermittence.

Verticalement

1. Affrètements.
2. Qui se rapporte aux volailles.
3. Symbole chimique – Rendit pur – Négation.
4. Tombé – Monnaies – Département français.
5. Pendaïson – Disposé, décidé à.
6. Conducteur de bourriques – On y fit un serment resté célèbre.
7. Pas rapide – Poète norvégien (1883-1933).
8. Surface – Cheval de demi-sang – Assaisonnement.
9. Mot d'enfant – Les dernières sont flottantes – Pronom.
10. Prénom masculin.
11. Colorera de rouge.

C. Michaud

Solution du N° 10



Abonnement à notre *Revue suisse d'Apiculture*

Le comité de la Société romande d'apiculture a décidé de lancer, afin de recruter de nouveaux abonnés, un **appel d'abonnement**.

Tarif 1996: Abonné suisse = Fr. 40.-
Abonné étranger = CHF 48.-

Cette somme peut être versée à notre CCP 10-1480-6, Société romande d'apiculture, Lausanne, ou, pour les abonnés étrangers, en faisant parvenir au sous-signé un eurochèque.

Votre paiement fait office de commande, si votre adresse complète (ou celle du bénéficiaire) figure sur le coupon postal. Vous pouvez aussi me retourner le coupon ci-dessous, lequel accompagnera l'eurochèque.

Nom: Prénom:

Adresse:

No postal: Localité:

(prière d'écrire en lettres majuscules ou à la machine)

L'abonnement est valable un an. Vous recevrez les numéros déjà parus. Le renouvellement de l'abonnement peut se faire automatiquement en versant le tarif annuel avant le 16 janvier.

Vous pouvez vous acquitter de deux abonnements en même temps.

Si vous êtes déjà éleveur d'abeilles, il serait judicieux de vous adresser au caissier de la société d'apiculture de votre région. Je peux vous fournir son adresse. Bien amicalement.

Joseph Girard, administrateur-caissier
route de la Parqueterie 7, CH-1680 Romont,
tél. (037) 52 32 63, fax (037) 52 48 63.

