

**Zeitschrift:** Journal suisse d'apiculture  
**Herausgeber:** Société romande d'apiculture  
**Band:** 88 (1991)  
**Heft:** 5

**Rubrik:** Plantes mellifères

### **Nutzungsbedingungen**

Die ETH-Bibliothek ist die Anbieterin der digitalisierten Zeitschriften auf E-Periodica. Sie besitzt keine Urheberrechte an den Zeitschriften und ist nicht verantwortlich für deren Inhalte. Die Rechte liegen in der Regel bei den Herausgebern beziehungsweise den externen Rechteinhabern. Das Veröffentlichen von Bildern in Print- und Online-Publikationen sowie auf Social Media-Kanälen oder Webseiten ist nur mit vorheriger Genehmigung der Rechteinhaber erlaubt. [Mehr erfahren](#)

### **Conditions d'utilisation**

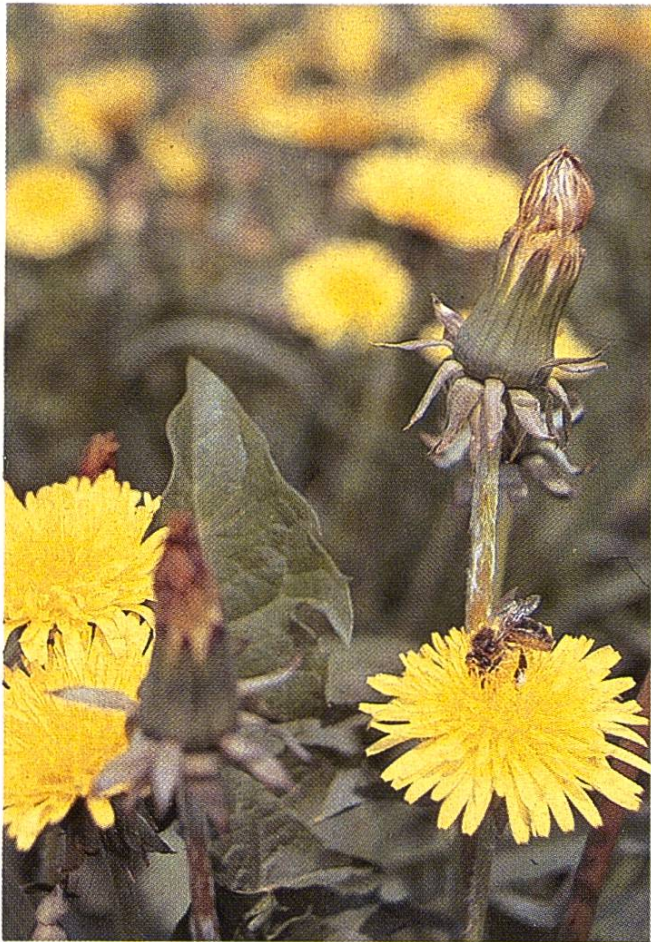
L'ETH Library est le fournisseur des revues numérisées. Elle ne détient aucun droit d'auteur sur les revues et n'est pas responsable de leur contenu. En règle générale, les droits sont détenus par les éditeurs ou les détenteurs de droits externes. La reproduction d'images dans des publications imprimées ou en ligne ainsi que sur des canaux de médias sociaux ou des sites web n'est autorisée qu'avec l'accord préalable des détenteurs des droits. [En savoir plus](#)

### **Terms of use**

The ETH Library is the provider of the digitised journals. It does not own any copyrights to the journals and is not responsible for their content. The rights usually lie with the publishers or the external rights holders. Publishing images in print and online publications, as well as on social media channels or websites, is only permitted with the prior consent of the rights holders. [Find out more](#)

**Download PDF:** 26.04.2026

**ETH-Bibliothek Zürich, E-Periodica, <https://www.e-periodica.ch>**



### Texte :

Philippe Küpfer, Institut de botanique,  
Université de Neuchâtel

### Dent-de-lion, pissenlit

*Taraxacum officinale*

*Compositae* (= *Asteraceae*)

### Distribution et habitat

D'origine eurosibérienne, la dent-de-lion est devenue presque cosmopolite. Elle croît de préférence dans les prairies grasses. Sa crois-

sance rapide, la dissémination efficace de ses fruits en font une espèce colonisatrice des jachères, des vignes et des cultures sarclées. Les pelouses sèches à orchidées ou les gazons alpins hébergent d'autres espèces de dent-de-lion, à capitules souvent plus modestes.

### Quelques caractéristiques générales

Plante vivace à racine pivotante épaisse, le pissenlit produit dans tous ses organes un latex blanc, non toxique. Ses capitules nombreux produisent une sphère de fruits (= akènes) à aigrettes, devenus le symbole du Larousse par la formule «Je sème à tout vent». L'abondance des fruits, même lors de printemps très défavorable, peut surprendre. En réalité, ils sont produits sans fécondation, malgré l'empressement des abeilles sur les nombreux capitules.

### Usages

Les pissenlits sont abondants en Suisse romande, mais n'y ont guère été cultivés. Ils sont en revanche cultivés en France et en Italie. L'Union soviétique a tenté de produire du caoutchouc à partir du latex d'un pissenlit.

Les pissenlits sont considérés comme l'un des meilleurs cholagogues. La salade, riche en vitamine C, possède des propriétés toniques, dépuratives, laxatives, diurétiques; elle est recommandée pour des cures printanières. Les racines contiennent plus de principes amers que les parties aériennes. Fraîches ou séchées, elles sont utilisées en infusion lors d'affection hépatique, de calculs biliaires ou en cas de digestion difficile.

Comme tout apiculteur le sait, les fleurs de pissenlit sont très prisées par les abeilles. On ne saurait trop recommander aux viticulteurs et aux arboriculteurs de ne pas traiter leurs domaines avec des insecticides au moment de la pleine floraison des dents-de-lion.



## Epine noire, prunellier

*Prunus spinosa* (Rosaceae)

### Distribution et habitat

Buisson très répandu dans toute l'Europe et l'ouest de l'Asie, l'épine noire préfère les haies et les lisières ensoleillées dans les endroits maigres. Elle colonise très rapidement les prés abandonnés. Sa floraison abondante est, dans nos régions, souvent le signe d'un prochain retour du froid.

Les fleurs sont blanches, pentamères, et s'épanouissent avant l'apparition des premières feuilles. Les fruits sont des drupes bleu foncé: les prunelles. Il est connu depuis l'Antiquité comme plante médicinale et alimentaire. On a même trouvé des noyaux de prunelle dans les restes des cités lacustres.

### Quelques caractéristiques générales

L'épine noire doit son nom à son écorce gris noirâtre, luisante, qui contraste avec l'écorce plus claire de l'épine blanche ou aubépine. Ses rameaux de 2 ou 3 ans sont armés de petits axes rigides qui rendent impénétrables ses fourrés.

### Usages

Les prunelliers ne sont guère cultivés, car ils deviennent vite envahissants. Comme ils ne supportent pas l'ombre, ils disparaissent spontanément lorsqu'ils sont associés à des arbres qui prennent plus d'ampleur qu'eux. Les fleurs fraîches des prunelliers constituent un laxatif doux en infusion, mais ce sont les prunelles ou belosses qui sont les usitées. Très astringentes, elle s'adoucissent après les premières gelées. Malgré la minceur de leur chair, on peut en faire une compote agréable, mais leur renommée actuelle vient de l'eau-de-vie (distillation après fermentation dans l'eau) ou de la liqueur de Bourgogne (macération pendant trois à quatre ans des noyaux de prunelles dans une bonne eau-de-vie, puis addition de sucre selon les goûts). Les feuilles de l'épine noire, légèrement torréfiées, ont été utilisées comme succédané du thé en Chine.

On récolte les fleurs pour la médecine (*Flos pruni spinosae*). On les fait sécher très prudemment, en couches minces pour éviter qu'elles ne brunissent et ne tombent en morceaux. Les fleurs contiennent des glucosides, des tanins, du sucre, des pigments et de la vitamine C. Elles sont surtout diurétiques: on en fait une infusion à raison de deux cuillers à café de fleurs sèches pour une tasse d'eau, à prendre une à deux fois dans la journée. Cette tisane favorise en même temps les échanges métaboliques.

Epoque de floraison: avril.

Récolte: fleurs en mars-avril; fruits en octobre.

# **La passion de la qualité aux meilleurs prix**

# **APISELECT**

**Siège social:** Ets F. Blanchet, route de Saint-Cassen, 73160 Cognin.

**Horaires d'ouverture:** les lundi, mercredi, vendredi, 8 h à 12 h et de 14 h à 18 h ; le samedi de 14 h 30 à 18 h 30.

**Pour renseignements et rendez-vous, téléphoner au 00 33 79 69 32 61.**

**Tout le matériel apicole**, représentant trois grandes marques européennes :

## **Thomas, Apinox, Léga**

**Sélection, assistance, conseils.**

Miellerie, gamme complète – Ruches qualité menuiserie – Cire gaufrée pure d'abeilles – Colonies sur 6 cadres – Sucre candi entièrement assimilé – Sirop de nourrissage Butéforce – Emballages pour le miel (pots verre, pots carton, pots et seaux plastique) – Droguerie et librairie apicole, etc.

**Catalogue gratuit sur demande.**

## **Apiselect à Annecy**

**Avenue de Genève**, en face de l'Hypermarché.

**Carrefour Brogny**, entre Courte-Paille et le magasin d'exposition Carlelages Curdy, prendre le chemin des Carrières, suivre les panneaux pour se rendre à l'entrepôt Curdy au N° 9 ; Apiselect est tout de suite après, au N° 13.

En avril, mai, juin, juillet, août, septembre, ouvert le mardi de 10 h à 19 h.

En février, mars, octobre, novembre, ouvert le mardi de 11 h à 18 h.

Fermé en décembre et janvier.

Certains appareils ne sont pas en stock à Annecy. Afin que tout ce qui vous intéresse puisse vous être présenté à la permanence du mardi, téléphoner au plus tard le lundi matin à Cognin, entre 7 h et 7 h 30 au **00 33 79 69 32 61**.