

**Zeitschrift:** Journal suisse d'apiculture  
**Herausgeber:** Société romande d'apiculture  
**Band:** 86 (1989)  
**Heft:** 1-2

**Nachruf:** Nécrologie

### **Nutzungsbedingungen**

Die ETH-Bibliothek ist die Anbieterin der digitalisierten Zeitschriften auf E-Periodica. Sie besitzt keine Urheberrechte an den Zeitschriften und ist nicht verantwortlich für deren Inhalte. Die Rechte liegen in der Regel bei den Herausgebern beziehungsweise den externen Rechteinhabern. Das Veröffentlichen von Bildern in Print- und Online-Publikationen sowie auf Social Media-Kanälen oder Webseiten ist nur mit vorheriger Genehmigung der Rechteinhaber erlaubt. [Mehr erfahren](#)

### **Conditions d'utilisation**

L'ETH Library est le fournisseur des revues numérisées. Elle ne détient aucun droit d'auteur sur les revues et n'est pas responsable de leur contenu. En règle générale, les droits sont détenus par les éditeurs ou les détenteurs de droits externes. La reproduction d'images dans des publications imprimées ou en ligne ainsi que sur des canaux de médias sociaux ou des sites web n'est autorisée qu'avec l'accord préalable des détenteurs des droits. [En savoir plus](#)

### **Terms of use**

The ETH Library is the provider of the digitised journals. It does not own any copyrights to the journals and is not responsible for their content. The rights usually lie with the publishers or the external rights holders. Publishing images in print and online publications, as well as on social media channels or websites, is only permitted with the prior consent of the rights holders. [Find out more](#)

**Download PDF:** 26.04.2026

**ETH-Bibliothek Zürich, E-Periodica, <https://www.e-periodica.ch>**

---

# NÉCROLOGIE

---

## Société d'apiculture Jura Nord

1988. La mort a frappé deux membres bien connus de notre société :

**Georges VOYAME**, de Courfaivre, qui fut président pendant plusieurs années de la Jura Nord. Il était aussi un éleveur chevronné. Il fit partie de la SAR pendant douze ans.

**Maurice FRAINIER** de Courrendlin; fidèle membre de la société, il était écrivain et poète. Il a écrit plusieurs ouvrages sur la vie des abeilles. C'était un ardent défenseur de tout ce qui touche la nature et l'apiculture.

Nous garderons le meilleur souvenir de ces deux disparus. Toute notre sympathie encore à leurs familles.

## Société d'apiculture de la Glâne

† **M. Robert SOTTAS**, caporal de gendarmerie, Arconciel

Une nombreuse assistance a rendu un dernier hommage, mercredi 30 novembre 1988, à M. Robert Sottas, décédé subitement dans sa 71<sup>e</sup> année.

Robert avait deux passions; la chasse et l'apiculture. Il possédait un rucher d'une dizaine de colonies, qu'il soignait avec intérêt. Très fidèle à notre société, on le rencontrait régulièrement avec son épouse dans nos rencontres. C'était un homme toujours souriant, d'une droiture exemplaire, qu'il faisait bon rencontrer. A Rue, où il comptait beaucoup d'amis, il exerça avec jugement sa profession durant de nombreuses années.

Nous conserverons un excellent souvenir de ce collègue et ami et nous exprimons notre respectueuse et profonde sympathie à sa chère épouse et à sa famille.

*Le secrétaire*

## Société d'apiculture des Montagnes neuchâteloises

† **M. Jean-Pierre WILL**

Ce jeune apiculteur de 45 ans s'en est allé après seulement quelques jours de maladie, laissant sa femme seule avec deux jeunes enfants.

Bien qu'ayant des abeilles depuis seulement une année, il n'avait pas hésité à suivre le dernier cours pour inspecteurs de ruchers à Lausanne; de ce fait, il venait d'être nommé inspecteur suppléant à La Chaux-de-Fonds.

Notre société regrette le départ de cet ami et nous présentons à sa famille notre sincère sympathie.

*P. Paratte*

## Société d'apiculture de la Veveyse

† **Léon DORTHE**

La section de la Veveyse perdait le dimanche 30 octobre 1988 un de ses chers membres, Léon Dorthe, d'Oron-le-Chatel, décédé des suites d'un infarctus à l'âge de 72 ans.

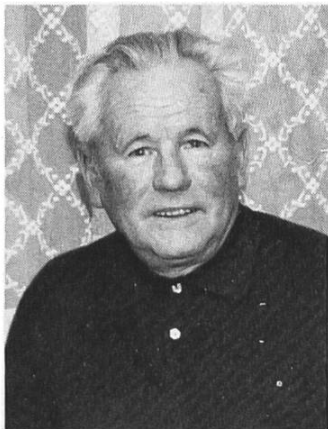
Travailleur infatigable, il ne pouvait se résigner au repos, pourtant bien mérité.

Fils d'apiculteur, il s'occupait de quelques ruches et assistait dans la mesure du possible à nos assemblées et courses.

A son épouse Germaine, à ses trois fils, à sa nombreuse parenté, nous présentons nos sincères condoléances, en les assurant que nous garderons de bons souvenirs de notre ami Léon.

F.M.

## Société Pied-du-Chasseral



Le 28 décembre 1988 de nombreux amis rendaient les derniers honneurs à notre collègue et ami **Charles CONRAD**, brusquement décédé le matin de Noël dans sa 77<sup>e</sup> année.

Inspecteur des ruchers, vice-président puis président de Pied-du-Chasseral, il était membre SAR depuis 1947, bien qu'apiculteur depuis déjà longtemps.

En avril 1988 il eut encore le plaisir de participer à l'exposition du 75<sup>e</sup> anniversaire dont il fut la cheville ouvrière.

Apiculteur de talent, il était toujours de bon conseil et dispensateur d'avis éclairés. Il possédait 3 ruchers, l'un au village, les autres sur les pentes de Chasseral, et l'hiver passé il chaussait encore ses skis pour ses visites de contrôle.

Menuisier-charron, d'ailleurs connu sous ce pseudonyme il fabriqua de nombreuses ruches.

Toujours d'un calme imperturbable, homme paisible s'il en fut, il coulait des jours heureux au sein d'une famille très unie où il excellait dans l'art d'être grand-père, puisque aïeul treize fois et bisaïeul deux fois.

C'est avec émotion qu'à son épouse Lucie, ses enfants, ses petits-enfants, les membres de Pied-du-Chasseral présentent leurs condoléances et les assurent de leur sympathie.

Nous garderons un souvenir agréable de l'homme simple et dévoué que fut Charles.

*Le secrétaire*

---

## Le jaseur boréal visite la Suisse

Un très joli passereau du Grand Nord excite actuellement la curiosité des ornithologues : après treize ans d'absence de notre pays, diverses observations enregistrées depuis Noël annoncent une arrivée des jaseurs dans notre pays.

Le jaseur boréal (autrefois aussi nommé jaseur de Bohême) a environ la taille d'un étourneau. Sa couleur générale gris brunâtre et sa huppe bien marquée permettent de le reconnaître aisément. En outre il a des taches voyantes jaunes, rouges, noires et blanches dans son plumage. Il niche dans les taïgas de Laponie, du nord de la Russie et de la Sibérie. Cet oiseau frugivore est fortement dépendant de l'abondance des baies de sorbier : lorsqu'il y en a beaucoup, l'oiseau peut passer l'hiver dans ses zones de reproduction ou un peu plus au sud, mais les années où la nourriture fait défaut, les jaseurs se dirigent vers l'Europe centrale et occidentale. Il peut alors en arriver des centaines, voire des milliers, en Suisse. Ces prochaines semaines on peut s'attendre à trouver cet oiseau partout où existent des arbres ou buissons porteurs de baies (gui, viorne, etc.), donc dans les jardins, les haies, les cimetières, les alentours des écoles, les allées de peupliers, les parcs, etc.

La Station ornithologique suisse (6204 Sempach) est très désireuse d'étudier l'ampleur et le déroulement de cette invasion. C'est pourquoi elle serait heureuse de recevoir (sur carte postale) toutes les observations de jaseurs : on est prié d'indiquer les dates, localités, nombres constatés, et de ne pas oublier sa propre adresse.

J.A. 1820 Montreux

# APICULTEURS, attention aux provisions!

Prévenez toute surprise désagréable en ayant toujours sous la main une réserve de l'incomparable

**MIELO-CANDI**, toujours prêt à l'usage et seul capable de «dépanner» une colonie en conditions climatiques défavorables.

**Livrables sur :**

Cadres de corps DB-DT :	env. 4,5 kg				
Cadres de hausse DB-DT :	env. 2,2 kg				
Cadres suisses (Burki) :	env. 4 kg				
En cartons DB-DT :	env. 1 kg				
En cartons suisses :	env. 1 kg				
En blocs ronds pr. Lienher :	env. 0,3 kg				
<b>Kg</b>	<b>1</b>	<b>10</b>	<b>20</b>	<b>50</b>	<b>100</b>
<b>Fr.</b>	<b>5.50</b>	<b>5.40</b>	<b>5.30</b>	<b>5.20</b>	<b>5.—</b>



- **Ruches pastorales**, montées et non montées
- **Cadres Dadant et suisses**, montés avec cire ou non montés
- **Ruchettes à essaim et d'élevage**
- **Cire gaufrée «Rithner»**
- **Miélo-candi et sirops**
- **Pharmacie apicole**
- **Extracteurs, maturateurs**
- **Tous emballages à miel**
- **Nourrisseurs en bois et plastique** de 1 à 10 litres
- **Librairie apicole**

**Rithner & Cie, 1870 Monthey, tél. 025/71 21 54**