

**Zeitschrift:** Journal suisse d'apiculture  
**Herausgeber:** Société romande d'apiculture  
**Band:** 83 (1986)  
**Heft:** 1-2

**Rubrik:** Échos de partout ; Conseils aux débutants

### **Nutzungsbedingungen**

Die ETH-Bibliothek ist die Anbieterin der digitalisierten Zeitschriften auf E-Periodica. Sie besitzt keine Urheberrechte an den Zeitschriften und ist nicht verantwortlich für deren Inhalte. Die Rechte liegen in der Regel bei den Herausgebern beziehungsweise den externen Rechteinhabern. Das Veröffentlichen von Bildern in Print- und Online-Publikationen sowie auf Social Media-Kanälen oder Webseiten ist nur mit vorheriger Genehmigung der Rechteinhaber erlaubt. [Mehr erfahren](#)

### **Conditions d'utilisation**

L'ETH Library est le fournisseur des revues numérisées. Elle ne détient aucun droit d'auteur sur les revues et n'est pas responsable de leur contenu. En règle générale, les droits sont détenus par les éditeurs ou les détenteurs de droits externes. La reproduction d'images dans des publications imprimées ou en ligne ainsi que sur des canaux de médias sociaux ou des sites web n'est autorisée qu'avec l'accord préalable des détenteurs des droits. [En savoir plus](#)

### **Terms of use**

The ETH Library is the provider of the digitised journals. It does not own any copyrights to the journals and is not responsible for their content. The rights usually lie with the publishers or the external rights holders. Publishing images in print and online publications, as well as on social media channels or websites, is only permitted with the prior consent of the rights holders. [Find out more](#)

**Download PDF:** 26.04.2026

**ETH-Bibliothek Zürich, E-Periodica, <https://www.e-periodica.ch>**

# Echos de partout

## Analyse de quelques méthodes d'élevage des bourdons (*Bombus* sp.)

L'élevage de colonies de bourdons et le décalage du cycle naturel de la colonie pour les besoins de la pollinisation posent toujours des problèmes. Depuis plusieurs années nous élevons des colonies de *Bombus terrestris* et avons affiné progressivement certaines méthodes, que nous décrivons ci-dessous.

**Fondation de la colonie.** Nous avons utilisé avec succès la méthode à 2 reines, à condition que les reines puissent voler. Environ 70% des boîtes ont donné des colonies comportant plus de 10 ouvrières. Dans un démarrage à 2 reines, la compétition est certainement un facteur important, de même que les rencontres dans la nature lors de la recherche d'un site de nidification. Certaines formes de compétition peuvent stimuler l'activité des reines, et par conséquent leur métabolisme et leur développement ovarien.

**Accouplement.** On a obtenu des pourcentages élevés d'accouplement de reines en cage de vol de la façon suivante: 1. Les reines doivent être âgées de 6 jours. Les mâles sont le plus disposés à s'accoupler entre 4 et 20 jours. 2. Les mâles et les reines sont maintenus

séparément et introduits ensemble dans le copularium (cage de vol). La disposition à s'accoupler décroît rapidement. Cette baisse est peut-être due au fait que la reine s'adapte aux phéromones produites par le mâle. Les phéromones sont apparemment importantes non seulement pour attirer la reine, mais aussi pour améliorer sa réceptivité. 3. Le moment de la journée est important. Il semble qu'il y ait deux périodes d'activité copulatoire prononcée: une période de forte activité le matin et une période d'activité moins prononcée l'après-midi. Entre les deux, l'activité est très faible.

**Hibernation.** En l'espace d'une semaine les reines commencent leur hibernation. Il en est de même pour les femelles non fécondées. Une méthode efficace pour obtenir l'hibernation des reines consiste à leur fournir à ce stade des boîtes avec une litière de tourbe, dans laquelle elles peuvent creuser. Les boîtes sont conservées par la suite à 5°C. 70% de nos reines fécondées sont entrées en hibernation.

**Sortie de l'hibernation.** Pour mettre fin à l'hibernation, les boîtes sont mises à incuber à 20°C. En l'espace d'une journée, les

reines émergent de leur litière de tourbe. Au bout d'une à deux semaines de vol, on peut les introduire dans les boîtes de nidification pour la fondation de la colonie. Peu de reines ont émergé d'une hibernation de 4 mois. Pourtant lorsqu'elles sont conservées 8 mois à 5°C, les reines marchent à la surface de la litière à l'intérieur du réfrigérateur. Ceci indique que,

outre la température, certains processus physiologiques sont importants pour la régulation de l'hibernation. Plus de 70% des reines en hibernation sortent vivantes de la litière de tourbe.

**M. J. Duchâteau**

Extrait de *Apidologie*, vol. 16, 3-1985.

## Conseils aux débutants

### Janvier-février 1986

Je saisis tout d'abord cette occasion pour remercier tous ceux qui m'ont fait part de leurs impressions, aussi bien que de leurs bons vœux. A mon tour de vous souhaiter encore une fois une année 1986 pleine de réussite et de plaisir apicole.

L'hiver, qui a eu jusqu'à maintenant bien de la peine à se manifester, fait maintenant une entrée fracassante. Les alternances de beau temps que nous avons connues régulièrement ont permis aux abeilles de sortir pour leurs vols de propreté. Ainsi, tout s'est passé normalement. A ce stade, il est inutile de faire quoi que ce soit, la nourriture est suffisante, et il ne faut surtout pas déranger les abeilles. Tout au plus convient-il

de vérifier de temps en temps, que la neige ou le vent n'ont rien dérangé, ou que le gibier en quête de nourriture n'a pas fait de dégâts. Souvenez-vous également que les souris sont parfois à la fête, surtout dans les pavillons. Quel spectacle vous réservent-elles? Bien souvent, elles auront rongé les coussins, la cire, le sac de tabac et, dans tous les cas, fait bien du désordre. Ces petites bêtes, bien sympathiques il faut le dire, sont opiniâtres et ont une belle «avance». Elles officient en général par couple. Alors, n'hésitez pas à placer des trappes avant que les dégâts ne soient trop importants.

Février doit nous permettre de nous consacrer encore au matériel nécessaire au bon déroulement de la prochaine saison. Si vous avez encore des ruches vides à repein-

dre, profitez également de laver l'intérieur à l'eau de soude bouillante, en le brûlant ensuite au chalumeau. Si vous prenez ces précautions, vous êtes assurés de disposer d'une ruche en parfait état sanitaire. De plus en plus, on ne vernit que la planche de vol et l'entrée de ruche à la peinture, les parois extérieures étant imprégnées avec des produits d'entretien du bois, qui ont l'avantage de ne pas s'écailler. Ainsi, lors de remises en état ultérieures, le temps consacré au décapage sera considérablement diminué.

Il est temps aussi de préparer des cadres neufs, aussi bien pour les corps que pour les hausses. Il est en effet important de renouveler régulièrement ce matériel.

C'est aussi à cette saison que vos sections et vos fédérations se réunissent. Préférez l'action à l'observation. Dès lors, prenez une part active à ces débats et, pour autant qu'on vous le demande, acceptez une charge. Les gens en

place, aussi compétents qu'ils soient, se fatiguent et s'usent. Il arrive qu'ils souhaitent être remplacés. Trop souvent les comités s'incrument, faute de combattants !

A la fin du mois déjà, lors des éclaircies qui ne manqueront pas en milieu de journée, vous observerez le comportement des colonies au trou de vol. Vous pourrez alors présumer de la force des ruches et en déterminer l'état sanitaire. Si vous voyez des abeilles qui se traînent devant le trou de vol et qui s'agrippent les unes aux autres, vous devez craindre l'acariose. Tentez alors d'arracher une aile à une de ces abeilles. Si elle se détache sans résistance, vos soupçons se renforcent. Prenez alors contact avec l'inspecteur des ruchers de votre région, qui prendra si nécessaire un échantillon et, cas échéant, les mesures nécessaires.

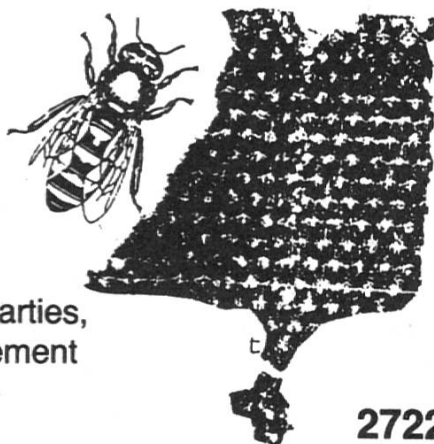
Ne restez jamais dans le doute, mieux vaut le déranger pour rien.

**A. Rosselet**

*De la ruche  
à l'alvéole  
beaucoup  
de matériel  
apicole*

NOUVEAU! Ruche en 3 parties, avec fond mobile, spécialement conçue pour affronter la varroase.

Système «Schneider» modifié



Ouvert  
tous les  
jours de  
9 h. à 11 h.

**ARTAPIS**

**B. Lehmann**

**2722 Les Reussilles**

☎ 032/97 45 77