

**Zeitschrift:** Journal suisse d'apiculture  
**Herausgeber:** Société romande d'apiculture  
**Band:** 80 (1983)  
**Heft:** 9

**Artikel:** Conseils aux débutants  
**Autor:** Rosselet, A.  
**DOI:** <https://doi.org/10.5169/seals-1067598>

### **Nutzungsbedingungen**

Die ETH-Bibliothek ist die Anbieterin der digitalisierten Zeitschriften auf E-Periodica. Sie besitzt keine Urheberrechte an den Zeitschriften und ist nicht verantwortlich für deren Inhalte. Die Rechte liegen in der Regel bei den Herausgebern beziehungsweise den externen Rechteinhabern. Das Veröffentlichen von Bildern in Print- und Online-Publikationen sowie auf Social Media-Kanälen oder Webseiten ist nur mit vorheriger Genehmigung der Rechteinhaber erlaubt. [Mehr erfahren](#)

### **Conditions d'utilisation**

L'ETH Library est le fournisseur des revues numérisées. Elle ne détient aucun droit d'auteur sur les revues et n'est pas responsable de leur contenu. En règle générale, les droits sont détenus par les éditeurs ou les détenteurs de droits externes. La reproduction d'images dans des publications imprimées ou en ligne ainsi que sur des canaux de médias sociaux ou des sites web n'est autorisée qu'avec l'accord préalable des détenteurs des droits. [En savoir plus](#)

### **Terms of use**

The ETH Library is the provider of the digitised journals. It does not own any copyrights to the journals and is not responsible for their content. The rights usually lie with the publishers or the external rights holders. Publishing images in print and online publications, as well as on social media channels or websites, is only permitted with the prior consent of the rights holders. [Find out more](#)

**Download PDF:** 26.04.2026

**ETH-Bibliothek Zürich, E-Periodica, <https://www.e-periodica.ch>**

# Conseils aux débutants

## Septembre 1983

Nous voici au terme d'une saison qui s'est montrée fort différente selon les endroits. En plaine, les résultats sont en général médiocres, tandis qu'en altitude certains ont eu de bonnes surprises. Malheureusement, la miellée de sapin que l'on attendait ne s'est pas manifestée aussi intensément que nous le souhaitions, en raison du manque d'humidité. Ce n'est que partie remise.

Le travail au rucher ne va pas manquer. La mise en hivernage ne se réalise pas d'un seul coup. C'est plutôt le résultat de nombreuses actions, qui débutent en août et qui, adaptées aux circonstances de la saison et aux exigences de la région, contribuent à un bon hivernage en assurant un bon départ au printemps suivant.

A ce jour, la plupart de nos collègues ont déjà enlevé les hausses, mis les cadres à lécher, et rangé tout le matériel. Le nourrissage commence bon train et se termine, dans la règle, le 15 septembre. Aiguillonnés par le Congrès Apimondia, certains d'entre vous auront dû prendre de l'avance. Nous saisissons cette occasion pour leur souhaiter un bon voyage.

Rappelons que le nourrissage doit commencer par de petites

doses, durant quelques jours, de manière à stimuler la ponte. Ainsi, la population demeurera suffisante pour affronter l'hiver et assurer le départ du prochain printemps. Une administration massive de sirop dès le début est à éviter, car les abeilles auraient tendance à bourrer tous les cadres, y compris ceux du centre. La ponte ne pourrait être relancée par manque de place, et vos colonies aborderaient l'hiver affaiblies.

Les heureux vacanciers, les retardataires impénitents voudront bien prendre les dispositions nécessaires pour se mettre à jour dans cette première quinzaine de septembre.

Enfin, le nourrissage doit être suffisant et adapté à la force des colonies. On compte 12 à 14 kilos pour les Burki et 15 à 16 kilos pour les Dadant. Dans tous les cas, nourrissez copieusement. Vous aurez moins de souci et vous éviterez de devoir intervenir en mars ou avril.

Ceux qui auraient encore des reines à changer peuvent encore le faire, mais c'est le dernier moment.

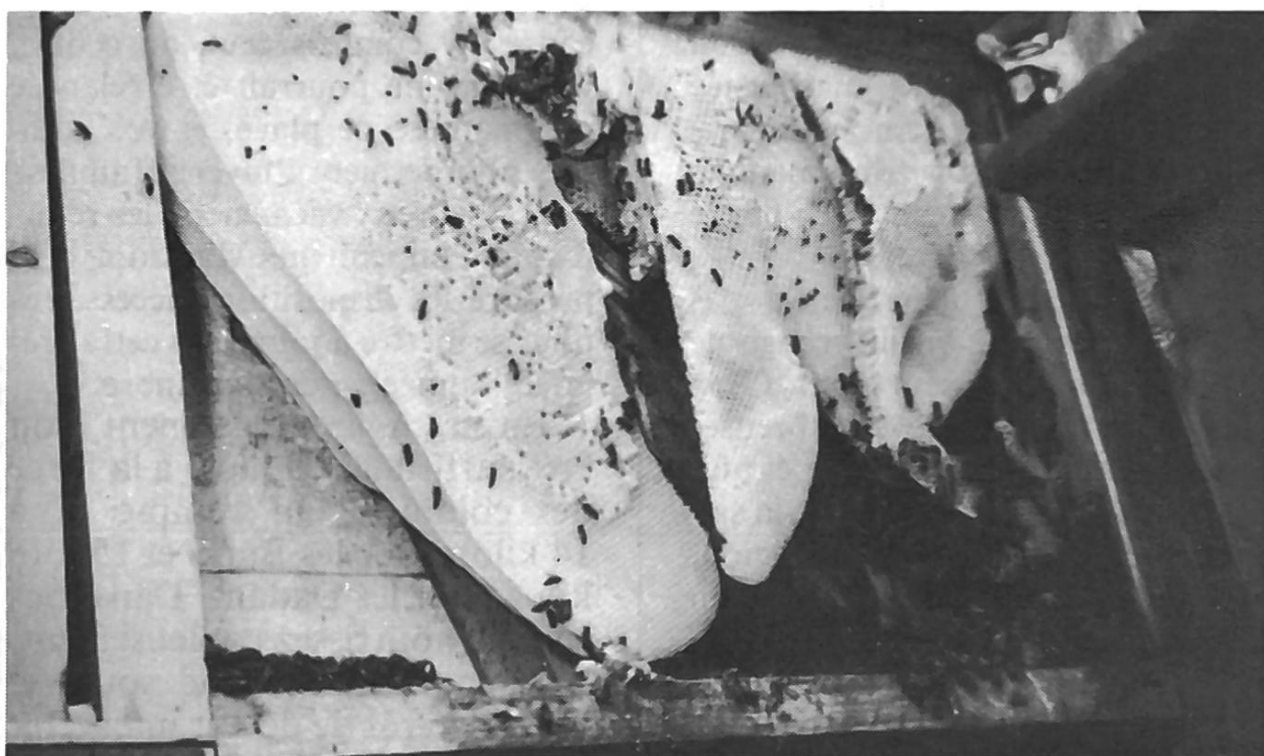
Le nourrissage terminé, il conviendra de rétrécir le corps de ruche, en ne laissant que les cadres entièrement occupés par les abeilles. Ces cadres de nourriture que vous aurez enlevé vous seront fort utiles au printemps.

Vers la mi-septembre, nourrissage terminé, colonies resserrées, il vous restera à calfeutrer, pour limiter au maximum les pertes de chaleur. On peut également introduire des feuilles de journaux froissées entre les

bords de ruche et les partitions. Ces travaux exécutés, vous n'aurez plus à craindre les rigueurs de l'hiver et, comme les abeilles, vous aborderez la période de repos.

**A. Rosselet**

## Echos de partout



Notre collègue, M. Jean-Jacques Cettou, à Monthey, a eu la surprise de découvrir à Torgon dans un vieux chalet, entre des parois non isolées, un magnifique essaim d'abeilles qui avait trouvé là un gîte très favorable.

Jugez plutôt. Les rayons de cire s'étendaient sur une largeur d'un mètre et sur près de quatre-vingts centimètres de haut.

Le trou de vol (à droite sur le cliché) situé sous l'avant-toit était bien protégé des intempéries.

C'est près de quatre-vingts mille abeilles qui vivaient là depuis deux ans.

Voilà une belle colonie que beaucoup d'autres collègues aimeraient posséder dans leurs ruches... **Ph. Laperrousaz**